



## « STOP AUX DÉCHETS SAUVAGES »

# VACANCES PROPRES DEVIENT **GESTES PROPRES** - VACANCES PROPRES : LA SOLUTION POUR RENFORCER LA LUTTE PARTOUT, TOUT LE TEMPS !

DOSSIER DE PRESSE

En 2016, Vacances Propres a recensé environ **63 000 tonnes de déchets sauvages** en France, l'équivalent de six Tours Eiffel. Le constat est sans équivoque : il est urgent d'agir collectivement partout, tout le temps, pour stopper les déchets sauvages et leur parcours jusqu'aux rives et océans. C'est pourquoi la campagne « Vacances Propres » devient aujourd'hui « **GESTES PROPRES - Vacances Propres** ». Cette nouvelle identité marque le point de départ de nouvelles ambitions et d'un nouveau périmètre d'intervention visant à étendre la lutte contre les déchets sauvages au-delà de la période des vacances et des lieux touristiques. Une démarche qui fait écho aux attentes des Français, qui sont 8 sur 10 à compter sur un déploiement de la campagne<sup>1</sup>, et à celles des représentants des collectivités locales, qui ont besoin de supports pédagogiques pour mener ce combat difficile. Si la nouvelle identité conserve la filiation avec la campagne née il y a 46 ans, elle exprime désormais la solution au fléau des déchets sauvages : la nécessaire multiplication des Gestes Propres (jeter les déchets à la poubelle, les trier lorsqu'ils sont recyclables, les ramasser s'ils sont abandonnés). De plus, la nouvelle signature « *Stop aux déchets sauvages* » rappelle le bénéfice immédiat des gestes propres et la mission de l'association.

### Une mobilisation collective toute l'année

Quelle que soit la période de l'année, le nouveau programme vise à mobiliser tous les acteurs concernés, où qu'ils soient en France : citoyens, collectivités locales, pouvoirs publics, entreprises, etc. À la campagne, en ville, à la mer, à la montagne, dans les espaces naturels protégés... l'objectif est d'augmenter le nombre de Français sensibilisés ; ils étaient **3,3 millions** en 2016 sans compter le milliard de vues de la campagne d'affichage et les nombreuses interactions sur les réseaux sociaux. À ce jour, en complément du partenariat historique de l'Association des Maires de France, plus de **1 100 collectivités** sont engagées aux côtés de l'association qui bénéficie également du parrainage du Ministère de la Transition Ecologique et solidaire. Jean-Michel COUSTEAU, plongeur

<sup>1</sup> Étude Market Invest 2015 pour Vacances Propres

**Le fléau** des déchets sauvages en France



**63 000 tonnes**  
de déchets sauvages en 2016

**6 Tours Eiffel**



**3,3 millions**  
de citoyens sensibilisés



**1 100** collectivités locales partenaires



passionné et amoureux de l’océan, comme en témoigne son nouveau film « *Wonders of the sea* », reste le parrain de la campagne pour soutenir l’incitation aux gestes propres, au comportement citoyen qui sauvera l’océan.

## Un nouveau dispositif pédagogique pour inciter les Français à adopter les Gestes Propres

Pour inciter les Français à adopter les Gestes Propres tout au long de l’année et en tous lieux, GESTES PROPRES - Vacances Propres reconduit en 2017 sa campagne de sensibilisation offensive, qui a généré en affichage **1 milliard de vues** l’an passé et **12 400 fans** sur Facebook. La nouvelle identité sera également déployée sur les réseaux sociaux, tant sur Facebook que sur Twitter @GestesPropres, où les interactions avec la communauté seront plus engageantes et plus nombreuses.

L’association renouvelle également son dispositif de collecte. En 2016, **2,2 millions de sacs** ont été utilisés et **22 000 tonnes de déchets collectés**. En 2017, les sacs seront désormais siglés « **GESTES PROPRES** » et pourront donc être utilisés par toutes les collectivités qui le souhaitent, y compris hors zones touristiques, et tout au long de l’année. Le design des sacs a été renouvelé pour l’occasion, ils mettent désormais en avant les Gestes Propres, via le logo, et le nom de la collectivité partenaire tout en conservant les célèbres rayures colorées qui font la notoriété du dispositif (connu par 1 Français sur 2 - *Etude Market Invest pour Vacances Propres / 2014*).

## Une expérience pilote dans les espaces naturels

En 2017, un nouveau dispositif GESTES PROPRES va être testé dans certains espaces naturels et sera lancé à grande échelle en 2018 si son efficacité est constatée. Il s’agit de sensibiliser les usagers à la protection de ces espaces sensibles avec un dispositif de panneaux porteurs du message : « Respectez la nature de ce lieu : gardez et triez vos déchets ». Une initiative jugée « utile » par 97% des usagers<sup>2</sup> : un véritable plébiscite pour ce dispositif coconstruit avec Eco-Emballages et les gestionnaires de ces espaces (Office National des Forêts – Voies Navigables de France - Rivages de France - Parcs Naturels Régionaux et France Nature Environnement).



<sup>2</sup> Etude Market Invest menée entre août et octobre 2016 auprès de 318 personnes : 169 à la plage, 97 dans les forêts, 52 sur les berges.

## Des dispositifs de collecte adaptés aux événements grand public, à la plaisance...

En 2017, GESTES PROPRES - Vacances Propres fait son apparition sur de nouveaux événements. Le dispositif de collecte de l'association sera ainsi présent sur le Tour de France à la Voile, sur les festivals d'Avignon et de Jazz in Marciac. On le retrouvera également sur le Tour de France de cyclisme, sur les Estivales de Volley en Bretagne...

De plus, cette année, l'opération de prévention des déchets marins de l'association, « Je navigue, Je trie », atteint le record de **50 ports de plaisance participants**, soit 9 de plus qu'en 2016, où 191 000 plaisanciers avaient déjà été sensibilisés.

GESTES PROPRES animera également cet été l'opération de sciences participatives « Enquête de Sable » de l'IFREMER avec l'association « Les petits débrouillards ».

Plus de **191 000**  
plaisanciers sensibilisés



# Campagne Vacances Propres 2016

## LE BILAN EN CHIFFRES



**Le fléau** des déchets sauvages en France

**3,3 millions** de citoyens sensibilisés



**63 000 tonnes** de déchets sauvages en 2016

**6 Tours Eiffel**



**1 100** collectivités locales partenaires

**2,2 millions** de sacs utilisés



**16 600** affiches pour **1 milliard** de vues

**41** ports participants



---

## SOMMAIRE

<b>LE FLÉAU DES DÉCHETS SAUVAGES : PLUS DE 63 000 TONNES RECENSÉES EN FRANCE EN 2016</b>	<b>P.6</b>
<b>GESTES PROPRES – VACANCES PROPRES : UNE NOUVELLE IDENTITÉ POUR UN PÉRIMÈTRE ÉLARGI ET UN PLAN D’ACTION RENFORCÉ</b>	<b>P.11</b>
<b>JEAN-MICHEL COUSTEAU, PARRAIN DE L’ÉDITION 2017 DE LA CAMPAGNE GESTES PROPRES – VACANCES PROPRES</b>	<b>P.23</b>
<b>DES ACTEURS ET PARTENAIRES ENGAGÉS AUX CÔTÉS DE GESTES PROPRES– VACANCES PROPRES POUR LA PRÉVENTION DES DÉCHETS SAUVAGES</b>	<b>P.24</b>
<b>TOUTE L’EUROPE MOBILISÉE SUR LA PRÉVENTION DES DÉCHETS SAUVAGES</b>	<b>P.32</b>

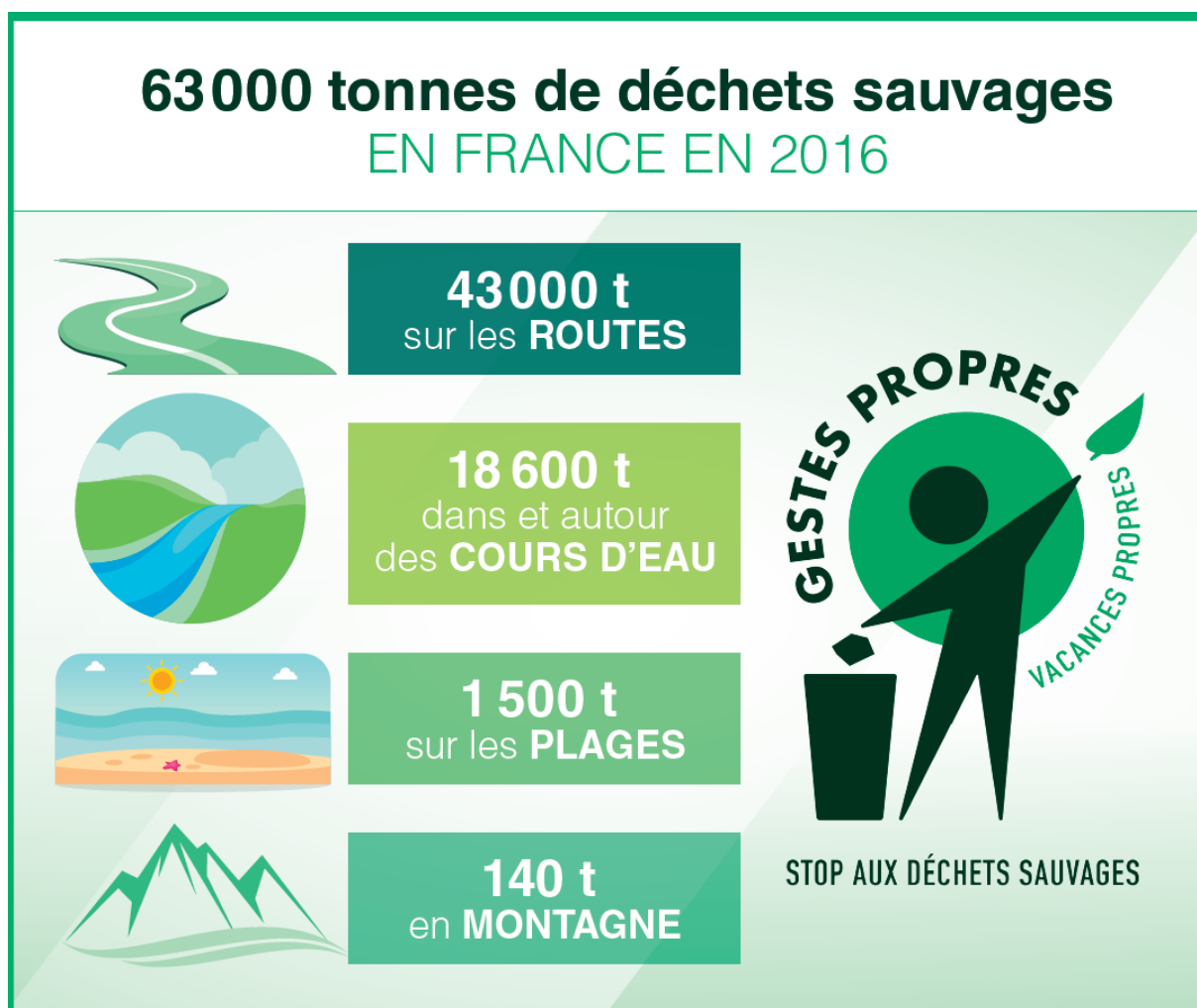
## LE FLÉAU DES DÉCHETS SAUVAGES : PLUS 63 000 TONNES RECENSÉES EN FRANCE EN 2016

D'après les estimations de GESTES PROPRES – Vacances Propres, plus de 63 000 tonnes de déchets sauvages ont été abandonnés en France en 2016, soit l'équivalent de 6 Tours Eiffel ou encore de plus de 10 500 éléphants. Sans l'action menée par Vacances Propres, ce chiffre pourrait être beaucoup plus élevé. En effet, près de 2 200 000 sacs de l'Association ont été utilisés en 2016 en France, soit un total de près de 22 000 tonnes de déchets collectés qui n'auront pas pollué notre environnement, ni détérioré notre cadre de vie.

**À noter :** cette estimation des déchets sauvages comporte un fort taux d'incertitude, notamment du fait qu'elle ne distingue pas les flux des stocks de déchets abandonnés, à l'exception des déchets flottants sur la Seine et la Marne grâce aux données de la SIAAP. L'association optimise chaque année sa méthode d'évaluation par extrapolation dans un processus d'amélioration continue, l'objectif étant de parvenir à mesurer l'évolution des tonnages et l'efficacité de la sensibilisation, mais aussi leur source pour mieux cibler les mesures de prévention nécessaires.

Malgré ces incertitudes, un état des lieux reste nécessaire pour développer la prise de conscience de chacun et mieux identifier les sites les plus sensibles.

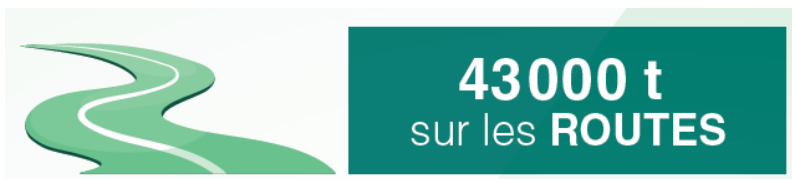
Il faut noter que les différentes zones d'abandon des déchets s'alimentent les unes les autres, la problématique des déchets sauvages reste donc globale.



## Les routes :

### environ 43 000 tonnes de déchets sauvages

Au total, selon les estimations de GESTES PROPRES – Vacances Propres, les déchets sauvages seraient présents sur les routes de France et leurs abords à hauteur de 42 928 tonnes.



**Nationales et autoroutes** : les Directions Interdépartementales des Routes (Atlantique et Centre-Est) ont collecté en moyenne 548 kg/km de déchets sauvages sur les nationales et autoroutes non concédées. Par extrapolation, cela représente environ **24 486 tonnes** de déchets sauvages sur les 12 218 kilomètres de nationales et autoroutes non concédées que compte l'Hexagone au total.

*À noter* : Les autoroutes concédées n'ont pu être prises en compte par manque de données, elles représentent 9 112 km de voies.

**Sur les routes départementales et communales** : les chiffres du Conseil Départemental de la Moselle et de l'association Défi77 (Seine-et-Marne) nous permettent d'estimer un poids moyen de 27,5 kg/km sur les départements concernés. En tenant compte de la densité de population de chaque région dans notre extrapolation, sur les 1 019 638 km de routes, environ **18 442 tonnes** de déchets sauvages ont été abandonnés en 2016.

## Les cours d'eau :

### plus de 18 600 tonnes de déchets sur les rives et en flottaison

Au total, sur les cours d'eau français -en flottaison et sur leurs rives- la présente des déchets sauvages et aquatiques est estimée à 18 655 tonnes.

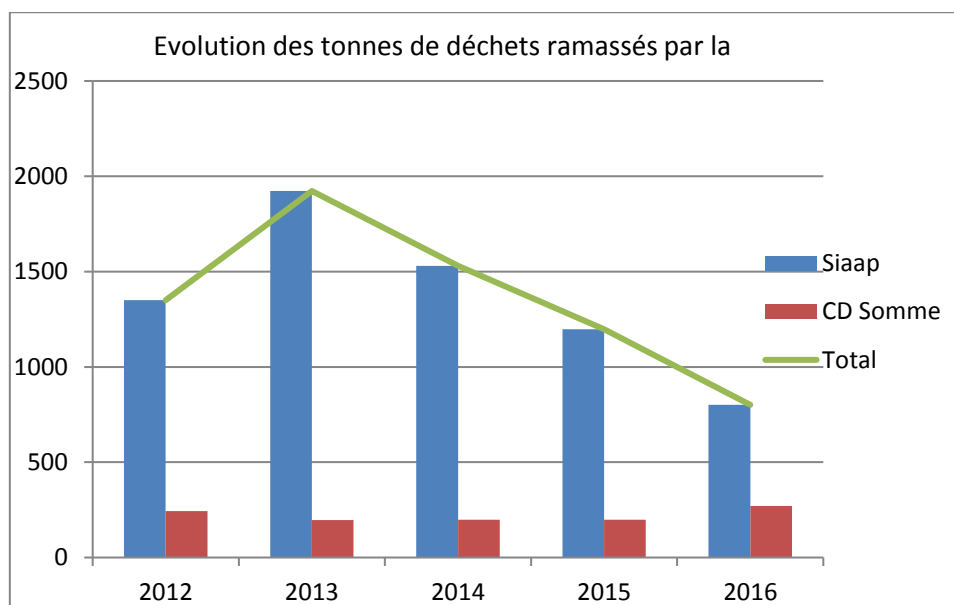


#### **Déchets flottants :**

En ce qui concerne les fleuves et importantes rivières (débit >150 m<sup>3</sup>/s), le Syndicat Interdépartemental de l'Assainissement pour l'Agglomération Parisienne (SIAAP) a mis en place un dispositif de 27 barrages flottants parcourant 95 km le long de la Seine et de la Marne qui ont permis de collecter plus de 1 068 tonnes de déchets en 2016. Après soustraction des déchets végétaux (25%), la moyenne des déchets collectés s'élève ainsi à 8,43 tonnes/km sur ces fleuves. Étendue aux 4 323 km de fleuves et rivières (au débit comparable à celui de la Seine) et en tenant compte de la densité de population de chaque bassin versant, ils transporteraient plus de **16 670 tonnes** de déchets flottants.

Sur les petites rivières et cours d'eau, selon les données fournies par le Conseil Départemental de la Somme qui a collecté près de 270 tonnes de déchets flottants sur les 7 750 km de cours d'eau permanents du bassin Artois-Picardie en 2016, avec le retrait de 70% de végétaux, nous atteignons 81 tonnes collectées. Les déchets flottants sont donc présents à hauteur de 10,45kg/km sur ces petits cours d'eau. Extrapolé à chaque bassin versant, la quantité de déchets flottants est estimée à plus de **1 194 tonnes**.

#### Evolution des flux de déchets flottants/fleuves : 2012 à 2016



Sources : SIAAP et Conseil Départemental de la Somme.

On constate une diminution des déchets flottants collectés par la SIAAP depuis 2013 de l'ordre de 58% et de 33% entre 2015 et 2016 ; tandis que sur la Somme une hausse significative de 36% a été observée sur cette même période.

#### **Déchets sur les rives :**

Pour les fleuves et les grandes rivières, en 2016, les opérations de nettoyage « Berges Saines » et de la « Fédération Rhône-Alpes de Protection de la nature » ont permis de collecter en moyenne, 42 kg/km de déchets sauvages sur les rives (hors encombrants et matériaux de construction). Sur cette base, adaptée à la densité de population de chaque bassin versant, on peut estimer la présence de ces déchets sur les bords des rives françaises à plus de **86 tonnes**.

Pour les petites rivières et cours d'eau, grâce aux opérations de nettoyage du Conseil Départemental de la Somme dans le bassin d'Artois-Picardie, 6,85 kg/km de déchets sauvages ont été collectés. Après extrapolation avec la densité de chaque bassin versant, on estime un total de plus de **705 tonnes** de déchets sur les rives de France.

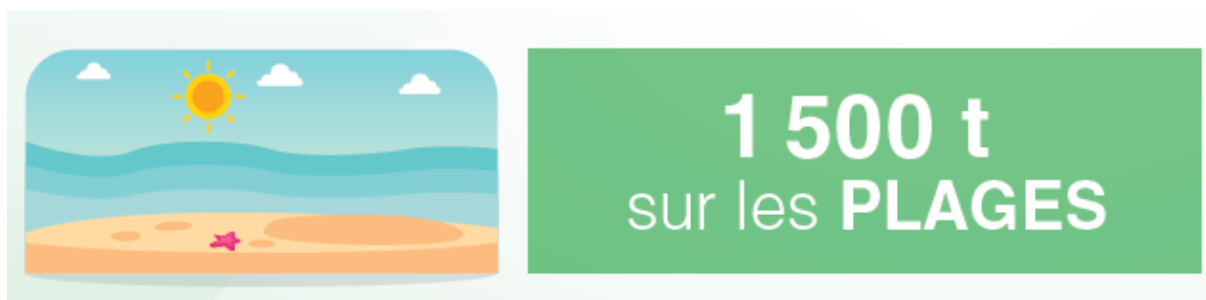


## Les plages :

### plus de **1 500 tonnes** de déchets sauvages ou marins par an

Les données sont issues des opérations « Calanques Propres » (de l'association Mer-Terre), de l'association le Grand Bleu (Marseille) et de l'association Teo (La Rochelle). En 2016, plus de 753 kg/km de déchets sur les plages ont été collectés en moyenne. On peut ainsi évaluer que le volume des déchets sauvages représente environ **1 506 tonnes** sur les 2 000 km de plages que compte l'hexagone.

*À noter : ces déchets sont le fruit d'un échange permanent entre la mer et la terre au gré des marées.*



## En montagne :

### plus de **140 tonnes** de déchets abandonnés sur les pistes

En 2016, l'association Mountain Riders (53 stations nettoyées) a collecté sur les domaines skiables plus de 690kg/station en moyenne. Par extrapolation, on peut en déduire que près de **145 tonnes** de déchets sauvages ont envahi les 211 stations et leurs pistes de ski en 2016.



## ORIGINES DES DÉCHETS MARINS



STOP AUX DÉCHETS SAUVAGES

# GESTES PROPRES – VACANCES PROPRES : UNE NOUVELLE IDENTITÉ POUR UN PÉRIMÈTRE ÉLARGI ET UN PLAN D'ACTION RENFORCÉ

## GESTES PROPRES – Vacances Propres : le reflet d'une lutte globale contre les déchets sauvages

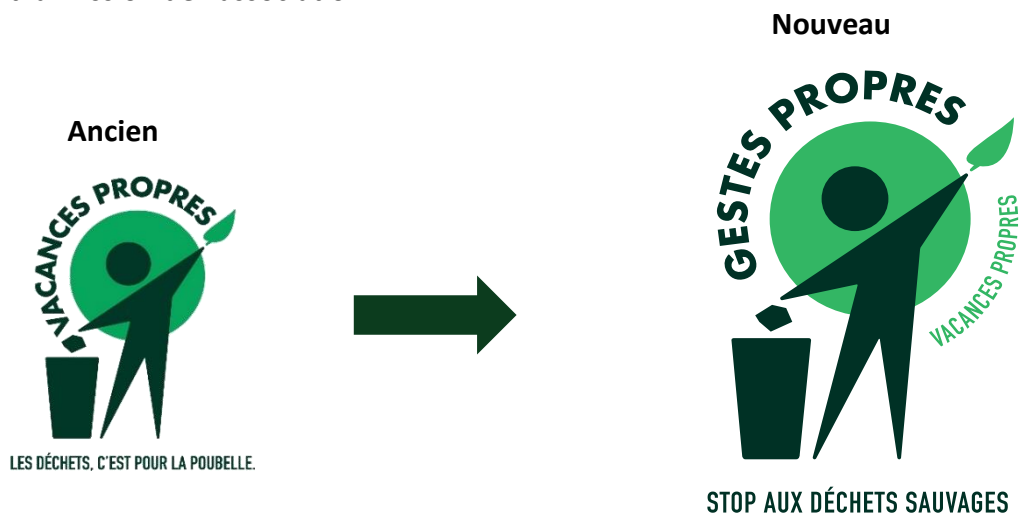
La campagne « Vacances Propres » est née en 1971 à l'initiative de l'association « Progrès et Environnement » pour sensibiliser les Français à la lutte contre les déchets sauvages et proposer un dispositif de collecte sur leurs lieux de vacances et de loisirs. Aujourd'hui, « Vacances Propres » devient « GESTES PROPRES – Vacances Propres » pour étendre son rayon d'action, qui ne se limite plus aux seules périodes et lieux de vacances. Sa mission consiste en effet à agir sur les comportements individuels pour éviter que les déchets liés aux biens de consommation ne se retrouvent dans la nature et en mer. La nouvelle identité traduit son combat global contre les déchets sauvages. Une lutte que l'association veut mener tout au long de l'année et bien au-delà des lieux de vacances. Ce nouveau nom est né des suggestions émises par les citoyens, consultés à plusieurs reprises sur la dénomination à adopter, et de la volonté des collectivités locales de disposer de supports pédagogiques pour conduire leurs actions de lutte contre les déchets sauvages.

Le pluriel de « GESTES PROPRES » exprime **3 gestes du combat contre les déchets sauvages** :

- ① Jeter dans la poubelle
- ② Trier les emballages recyclables
- ③ Ramasser les déchets abandonnés

## Une nouvelle identité expression de la solution

La nouvelle identité GESTES PROPRES – Vacances Propres s'inscrit dans la continuité de la précédente. Il ne s'agit en effet pas d'une rupture, mais d'exprimer la solution et de marquer un élargissement du combat. Ainsi, si le logo laisse la part belle à la nouvelle dénomination « GESTES PROPRES », il rappelle également la filiation avec l'ancienne : « Vacances Propres », pour marquer la continuité. De plus, la signature « Stop aux déchets sauvages » évoque clairement la mission de l'association.



## Un affichage renouvelé

Cette année, les affiches de la campagne seront signées du nouveau logo « GESTES PROPRES – Vacances Propres ». On les retrouvera partout en France, y compris en montagne cet hiver.

L'association capitalise sur sa campagne de sensibilisation offensive lancée en 2015. Co-signée par l'Association des Maires de France et le Ministère de la Transition Écologique et Solidaire, cette campagne percutante réveille les consciences et rappelle les conséquences environnementales désastreuses et toute l'incivilité du geste d'abandon des déchets dans la nature. Elle prend le parti d'afficher en gros plan ce que nous nous résignons peu à peu à accepter dans nos paysages et que notre regard évite : les déchets sauvages.

Une campagne qui a remporté le Prix du public du Grand Prix de la communication extérieure est jugée très efficace par les Français, « explicite » à 93,5%, « adaptée » à 92% et « pédagogique » à 88%. (Source : Étude Market Invest pour Vacances Propres 2015 sur un échantillon représentatif de la population française).



## 2016 : 1 milliard de vues

*Durant les deux mois de l'été 2016, les affiches de Vacances Propres ont été vues environ 1 milliard de fois. La campagne d'affichage a compté en tout 16 600 faces réparties sur juillet et août dans toute la France, y compris dans les stations du métro parisien, une bonne opportunité pour sensibiliser aussi les vacanciers en visite dans la capitale. Un déploiement possible grâce au partenariat de l'UPE (Union de la Publicité Extérieure) et de ses entreprises membres volontaires pour soutenir la campagne.*



## GESTES PROPRES – Vacances Propres fait peau neuve sur les réseaux sociaux

Sur les réseaux sociaux, Vacances Propres devient GESTES PROPRES. Un événement que vont suivre les **12 400 fans** de la page Facebook et les followers du compte Twitter. Le nouveau logo sera lancé notamment via une animation vidéo qui montrera sa transformation.

Elle sera accompagnée d'un texte explicatif :  
**« Parce que prendre soin de la planète est un devoir de chaque instant, Vacances Propres change de nom pour devenir GESTES PROPRES ! Le combat continue. »**



L'introduction de la nouvelle identité GESTES PROPRES – Vacances Propres sur les réseaux sociaux marquera également l'augmentation de la fréquence des publications et l'arrivée d'animations spécifiques, comme la création de **stickers** à apposer sur les photos de profil pour que les internautes puissent montrer leur engagement ou encore des cas d'écoles, des publications 360°, des gifs animés et des **mini-jeux** pour chasser les déchets sauvages, les trier et en savoir plus sur le recyclage de façon ludique...



## Un nouveau dispositif de collecte étendu

Au-delà de sa campagne de sensibilisation, l'action de GESTE PROPRES consiste à déployer son dispositif de collecte sur le terrain, en partenariat avec plus de **1 100 collectivités locales** et de l'Association des Maires de France ainsi que de l'Association des Petites Villes de France depuis quelques mois. **Depuis le début de l'année 2017, 1 553 000 sacs** ont d'ores et déjà été commandés par les collectivités et les opérations partenaires.

A partir de l'automne 2017, toutes les collectivités locales souhaitant s'engager dans le dispositif de prévention de l'association et d'incitation aux GESTES PROPRES disposeront des nouveaux sacs « **GESTES**

**PROPRES** » et « **GESTE DE TRI** ».

La nouvelle identité déployée sur les sacs et les collecteurs, en remplacement du sigle « Vacances Propres » permettra d'étendre la collecte au-delà des périodes et territoires de vacances et de loisirs.

En effet, l'édition 2017 des sacs de l'association a été entièrement relookés. Le logo GESTES PROPRES est mis en avant pour visualiser le bon geste. Le nom de la collectivité locale partenaire bénéficie d'une grande visibilité, ainsi que le rappel « Stop aux déchets sauvages », nouvelle signature de l'association.



### Des sacs écoconçus

Les sacs proposés par l'association sont écoconçus, imprimés à l'encre à l'eau, composés à 50% de matière recyclée et 100% recyclables. GESTES PROPRES – Vacances Propres s'est fixé pour objectif de proposer des sacs 100% issus de matière recyclées d'ici 2020.

### 2016 : plus de 2,2 millions de sacs utilisés

*En 2016, plus de 2,2 millions de sacs ont été utilisés en France pour lutter contre les déchets sauvages. Plus de 2 millions ont été utilisés par les collectivités locales sur leurs espaces publics et environ 196 000 ont spécifiquement été déployés lors des événements partenaires : Tour de France, festivals, etc. De plus, 852 nouveaux collecteurs ont été installés par les collectivités locales en 2016, qui en totalisent désormais environ 30 000.*

## Des kits de communication personnalisable et un atelier pédagogique

En complément de ce dispositif opérationnel, un **kit de communication personnalisable** est mis à la disposition des collectivités partenaires pour sensibiliser leurs administrés et faire écho localement à la campagne nationale tout en la personnalisant au nom de la commune ou de l'agglomération. Ces partenaires disposent ainsi d'affiches personnalisables, de bannières web, d'une annonce presse pour leur journal municipal, de cartes postales de la campagne à distribuer, etc.

L'association diffusera également un **atelier pédagogique** destiné aux **activités périscolaires** des écoles primaires pour l'année scolaire 2017-2018.



**JETÉ**  
PAR  
**MARIE**  
O DEVILLE  
LE 19.05.2015

**VOUS POUVEZ LAISSER  
UNE PLUS BELLE TRACE  
SUR TERRE.**

**GESTES PROPRES**  
MAINTIENS PROPRES

Retrouvez-nous sur    
et [gestespropres.com](http://gestespropres.com)

**STOP AUX DÉCHETS SAUVAGES**

**À LACANAU AUSSI,  
UTILISONS LES SACS RAYÉS MIS À NOTRE DISPOSITION !**



**SAC ROUGE**  
DÉCHETS MÉNAGERS

**SAC JAUNE**  
DÉCHETS RECYCLABLES



*Affiche du kit  
de communication  
à personnaliser  
par la collectivité locale.*

## Espaces naturels : un dispositif national de sensibilisation en expérimentation

Pendant l'été, une **première expérience pilote** teste le nouveau dispositif national de sensibilisation dédié aux espaces naturels. Un projet initié par GESTES PROPRES – Vacances Propres et coconstruit avec Eco-Emballages et les acteurs majeurs des espaces naturels (ONF, Voies Navigables de France, Rivages de France, Parcs Naturels Régionaux) et France Nature Environnement (FNE) qui vient de rejoindre le projet. L'objectif est de rendre le geste de jeter au sol inconcevable au regard de la nature en présence et d'inciter à ramasser ses déchets pour les trier. Porteurs d'un message harmonisé au plan national et décliné sur tous types d'espaces, pour marteler avec plus d'efficacité, les panneaux incitent les usagers à adopter le meilleur comportement avec leurs déchets : « **Respectez la nature de ce lieu : gardez et trie vos déchets** ».

L'expérimentation est menée sur 4 types d'espaces naturels :

- Forêt : 2 sites de la forêt de Fontainebleau
- Plage : plusieurs sites sur la plage du Grau du Roi
- Berges : 2 sites, en région lyonnaise et dans le Nord-Pas-de-Calais
- Parc : 1 site dans le Parc régional des Pyrénées Ariégeoises.

Une grille d'évaluation, renseignée par les agents des sites, permettra de dresser un bilan de l'expérimentation à l'automne et de décider du bienfondé d'un **lancement national en 2018**.



### Une initiative plébiscitée

Une étude réalisée par Market Invest en 2016 sur le terrain montre que ce nouveau dispositif de sensibilisation suscite l'adhésion des usagers, du fait de son message, mais aussi de la mobilisation de tous les acteurs sur un mouvement national de prévention des déchets sauvages. Il est jugé utile par 97% des usagers de ces espaces, 99% estiment que le message diffusé est clair et 84% qu'il est capable d'inciter à ne pas jeter les déchets au sol.

Ils sont également 88% à estimer que ce type d'affichage devrait être systématiquement installé aux entrées des espaces naturels.





## « Je navigue, je trie » : un nombre record de 50 ports participants en 2017 !

Face au succès des précédentes éditions, l'opération « Je navigue, je trie », dédiée à la prévention des déchets marins, accueille **9 nouveaux ports** en 2017.

Au total, le dispositif sera donc **déployé cet été dans 50 ports**, dont 6 italiens et 2 monégasques pour inciter les plaisanciers à adopter le bon comportement avec leurs déchets à bord. Un cabas, dédié au tri des emballages, sera remis aux plaisanciers qui auront également accès, pour leurs déchets non recyclables, à un distributeur de sacs-poubelle (30L) installé sur les ports. Des drapeaux, ainsi que des affiches, signaleront l'opération et préciseront le dispositif complet dans tous les ports participants.

Cette opération sera officiellement lancée le 5 juillet prochain, lors d'une conférence de presse qui se tiendra sur la Marina du Château à Brest (Finistère - 29).

Cette opération poursuit son développement en 2017 grâce au soutien fidèle d'Eco-Emballages, d'ELIPSO (représentant les fabricants d'emballages plastiques et souples), du Ministère de la Transition Écologique et Solidaire et de l'Accord Ramoge (accord dédié à la protection de l'environnement marin et côtier en Méditerranée) avec également l'implication du Pavillon Bleu.



### 2016 : 191 000 plaisanciers sensibilisés

Durant l'été 2016, « Vacances Propres » a élargi son opération « Je navigue, je trie » à l'Europe, grâce à l'Accord Ramoge et en partenariat avec le Ministère de l'Environnement, Eco-Emballages, ELIPSO, et le Pavillon Bleu dans 41 ports, dont 6 italiens et 1 monégasque. L'opération, parrainée par François Galgani de l'IFREMER, a permis de sensibiliser 191 000 plaisanciers au tri des déchets à bord, mais surtout à ne rien jeter en mer !

Rapporter les déchets au port et les trier est le double objectif de l'opération qui offre aux plaisanciers un véritable dispositif incitatif et facilitateur : 29 000 cabas réutilisables, dédiés au tri des emballages, et 42 000 sacs poubelle pour les autres déchets ont été distribués aux navigateurs de l'été.

L'opération a reçu un écho très positif auprès des plaisanciers et 46% des ports ont constaté une augmentation du tri sélectif dans leurs bacs et ont considéré que la conformité était satisfaisante à 72%.

## Sur les vagues : GESTES PROPRES – Vacances Propres pour la première fois au Tour de France à la Voile

En 2017, GESTES PROPRES devient partenaire du Tour de France à la voile qui met en place le dispositif de collecte de déchets de l'association, spécialement adapté à l'évènement :

**8 doubles collecteurs** seront sur chacun des **9 villages-étapes**.

De plus, les **skippers** seront équipés de petits sacs déclinés de l'opération « Je navigue, je trie » qui contiendront leurs repas de la journée et serviront par la suite de sacs poubelle dont le contenu sera trié par les skippers à chaque arrivée aux ports. Par ailleurs, des cartes postales de la campagne seront disponibles sur chaque étape et des messages de sensibilisation sur la prévention des déchets marins seront diffusés par les speakers du Tour.



## Sur les routes : GESTES PROPRES - Vacances Propres au Tour de France

En 2017, GESTES PROPRES – Vacances Propres sera à nouveau sur l'évènement sportif et populaire majeur : le Tour de France. Du 1<sup>er</sup> au 23 juillet, le dispositif entrera dans le cadre du « programme déchets » de la course. Près de **90 000 sacs**, composés à 100% de plastique recyclé, créés spécialement, sur le modèle des sacs GESTES PROPRES – Vacances Propres, seront mis à la disposition des spectateurs et des suiveurs du Tour. Déclinés en 3 couleurs : gris (déchets non recyclables), jaunes (déchets recyclables) et verts (verre pour recyclage), les consignes de tri illustrées de façon très explicite sont bilingues (français et anglais) pour s'adresser au public international du Tour.



### **2016 : 93 500 sacs déployés sur le Tour**

*Durant le Tour de France 2016, 93 500 sacs de l'association ont été déployés. Sur l'étape de Saint-Gervais -partenaire historique de l'association- VACANCES PROPRES a formé l'équipe de 80 ambassadeurs-bénévoles de « La montagne à l'état pur » pour sensibiliser les spectateurs, avec notamment la distribution de cartes postales de la campagne VACANCES PROPRES sur la montée vers la station et à l'arrivée des coureurs.*

## L'hôtellerie de plein air, via la marque Tohapi\*, se met à l'heure de la prévention des déchets sauvages et du tri

Tohapi, qui propose plus de 300 destinations campings en France et en Europe, a décidé de mettre en priorité la prévention des déchets sauvages et l'incitation au tri dans son plan d'action développement durable 2017. Cet engagement, en adéquation totale avec les valeurs de la vie plein air proposées par Tohapi, sera décliné sur plusieurs de ses campings en propre. Un dispositif complet conçu avec GESTES PROPRES – Vacances Propres composé d'un parc de 400 poubelles de l'association, pour les parties communes, d'ateliers pédagogiques organisés à destination des enfants pour les informer sur la réalité des déchets sauvages et marins et les sensibiliser, ainsi que leur entourage, aux gestes propres. La campagne nationale de communication de l'association sera par ailleurs affichée sur ces sites de camping.

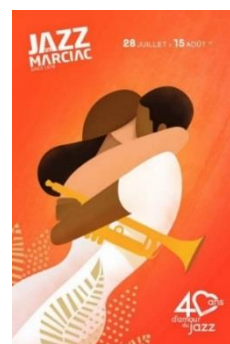
*\*Tohapi, leader du camping en France et en Europe du groupe, est une marque Vacalians.*

## Des événements inédits dans toute la France

- **Du 10 au 27 juillet 2017**, pour la première fois, **GESTES PROPRES – Vacances Propres anime et organise**, en collaboration avec l'association LES PETITS DÉBROUILLARDS GRAND OUEST, une action de **sciences participatives proposée par l'Ifremer : « Enquête de Sable »**. Sur les plages de Roquebrune-sur-Argens, Lacanau et Fouesnant, les vacanciers seront invités à récupérer dans le sable de petites particules de plastique provenant le plus souvent de la dégradation de déchets plus gros en provenance du continent. L'objectif est de tester l'intérêt scientifique d'une telle collecte impliquant des citoyens. Ce sera aussi l'occasion de sensibiliser de façon ludique plus de 1000 participants à la présence des microplastiques dans l'océan et à la nécessaire vigilance de chacun d'entre nous avec nos déchets.



- **Du 7 au 30 juillet**, le **festival d'Avignon** : environ 150 000 visiteurs attendus seront incités aux gestes propres et de tri par les 16 000 sacs GESTES PROPRES – Vacances Propres et les 100 doubles-collecteurs, un programme de prévention efficace pour zéro déchet sauvage !
- **Du 28 juillet au 15 août**, **Jazz in Marcillac** : 225 000 spectateurs sont attendus et seront sensibilisés aux GESTES PROPRES et de tri avec le dispositif GESTES PROPRES – Vacances Propres.



Et toujours :

- **Du 21 au 30 juillet, les Estivales de volley des Côtes d'Armor** : plus de 6 000 matchs sur les plages de Fréhel, Erquy et Saint-Cast Le Guildo recevront plus de 5 300 joueurs français et des pays voisins. Spectateurs et joueurs seront sensibilisés aux gestes propres par les sacs de l'association fixés aux poteaux de chaque filet et installés sur les plages.

### **2016 : des milliers de Français sensibilisés sur le terrain**

*Durant l'été 2016, les Français ont été incités à adopter le bon comportement avec leurs déchets à l'occasion de nombreuses opérations menées sur le terrain. Lors de la « Wet Aquadémie » de Nestlé Waters, 600 enfants ont ainsi été sensibilisés. Les sacs « Vacances Propres » étaient également présents sur de nombreux événements culturels ou sportifs :*

- **Le « Tri'Tour »**, une initiative du Ministère de la Ville, de la Jeunesse et des Sports, a permis de sensibiliser les spectateurs des 35 manifestations sportives et de mettre 45 000 sacs de l'association à leur disposition, notamment sur la Fan Zone de la Tour Eiffel lors de l'Euro ;
- **A l'Aquarium de Paris** (juillet à septembre), dans le cadre de l'exposition consacrée au littoral organisée en partenariat avec le Conservatoire du Littoral, l'atelier Vacances Propres a permis de sensibiliser 60 700 visiteurs, dont 10 000 enfants, de l'exposition.
- **Au Festival Atmosphères**, en octobre, les affiches et les cartes postales de la campagne Vacances Propres étaient installées dans le village des associations.
- **Les fêtes maritimes internationales de Brest** en juillet ont accueilli 700 000 visiteurs incités aux gestes propres et de tri grâce aux 10 000 sacs Vacances Propres, un programme de prévention efficace pour zéro déchet sauvage et zéro déchet marin.
- **Les Estivales de volley des Côtes d'Armor** en juillet, plus de 50 000 spectateurs et 5 300 joueurs ont été sensibilisés aux gestes propres par les sacs Vacances Propres fixés aux poteaux de chaque filet et installés dans les villages et sur les plages.

## Des opérations de nettoyage soutenues par GESTES PROPRES

Si l'action de l'association est prioritairement axée sur la prévention, les nettoyages restent une opportunité de sensibilisation que GESTES PROPRES – Vacances Propres soutient auprès de ses collectivités partenaires.

Organisés par les municipalités, les parcs régionaux, les clubs sportifs, les associations environnementales ou locales soucieuses de préserver la nature, le soutien de GESTES PROPRES – Vacances Propres se concrétise par le don de sacs pour collecter les déchets abandonnés. Des sacs jaunes sont offerts lorsque les organisateurs peuvent trier les déchets, une démarche essentiellement pédagogique.

De nombreux enfants participent à ces nettoyages de nature, une opportunité pour les sensibiliser au bon comportement, au tri des déchets et plus largement à la protection de notre environnement, un moment de pédagogie participative que l'association soutient avec conviction.

En 2017, GESTES PROPRES – Vacances Propres soutient de nombreuses initiatives de nettoyage, parmi lesquelles :

### « Calanques Propres »

VACANCES PROPRES a contribué au succès de l'opération « Calanques propres », qui a réuni 88 structures et 1700 personnes pour ramasser les déchets sauvages : 131m<sup>3</sup> de déchets ont été collectés de Martigues à La Ciotat.



« Fais ta trace mais ne laisse pas de trace », avec l'École de Ski Français : 5 000 sacs Vacances Propres ont été utilisés pour collecter les déchets sur les pistes et 1 000 cartes postales de la campagne distribuées. L'association est très présente en montagne et affiche 109 stations de montagne partenaires et impliquées dans sa démarche de prévention.



« Montagnes Propres », opération organisée par N'PY (communauté regroupant 8 stations de ski pyrénéennes) : le 17 juin, 2 450 personnes, dont 650 enfants, sont attendues et 2 600 sacs leur ont été attribués pour la collecte des déchets.



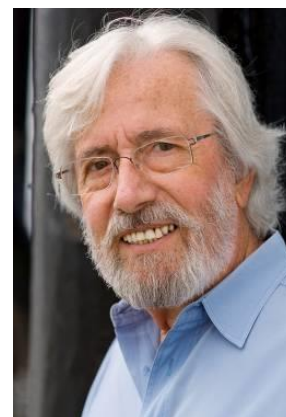
GESTES PROPRES – Vacances Propres est également aux côtés de l'Association **Grand Bleu** à Marseille (800 sacs utilisés le 19 avril) et de l'association **OSE (Organe De Sauvetage Écologique)**, active toute l'année et dans toute la France (2 200 sacs attribués).

### **2016 : bilan de quelques opérations de nettoyage**

- *1<sup>er</sup> partenariat avec l'ESF pour l'opération « **Fais ta trace mais ne laisse pas de trace** » : 34 ESF participantes ont collecté 2,7 tonnes de déchets dans le Jura, les Vosges, Alpes du Nord et du Sud et les Pyrénées.*
- *L'opération « **Montagne Propre** », organisée par N'PY et Mountain Riders, centrée sur le nettoyage de 7 stations des Pyrénées, a mobilisé plus de 1 200 bénévoles et collecté 5 tonnes de déchets.*
- *L'opération « **Berges Saines** » de l'association Seine en Partage a mobilisé 63 communes partenaires, 1 500 volontaires et a collecté plus de 42 tonnes de déchets sur 210 km de rives.*
- *« **Calanques propres** » : organisée par l'association Mer Terre, a collecté, avec ses 1 288 volontaires, 100,66m<sup>3</sup> de déchets sur les calanques de Martigues, Carry-le Rouet, Sausset-Les-Pins, Marseille, Cassis et La Ciotat.*
- *L'association le **Grand Bleu** (Marseille) : pour la 12<sup>e</sup> année consécutive, a réuni 550 enfants et 150 adultes pour un nettoyage du site de Corbières à l'Estaque. 6 tonnes de déchets ont été ramassés sur les plages, en flottaison et sous l'eau.*

## JEAN-MICHEL COUSTEAU, PARRAIN DE L'ÉDITION 2017 DE LA CAMPAGNE GESTES PROPRES - VACANCES PROPRES

Jean-Michel Cousteau, parrain de l'édition 2017 de la campagne GESTES PROPRES - Vacances Propres : *« Trier, ramasser ses déchets, c'est essentiel pour l'océan, mais aussi pour assurer notre futur, c'est le boulot de chacun d'entre nous. GESTES PROPRES nous donne les clés pour agir, agissons ! Je compte sur vous, je suis avec vous, pour la vie marine et littorale, mais aussi pour nous protéger nous-mêmes. »*



Jean-Michel Cousteau a effectué sa première plongée dès l'âge de 7 ans. Il a étudié l'architecture et assuré la vice-présidence de la société de son père tout en sillonnant les mers avec sa famille. Puis, il a commencé à produire des films environnementaux.

En 1999, Jean-Michel a fondé l'Ocean Futures Society, une organisation dédiée à la protection des lieux marins et à l'éducation, qui réalise des programmes éducatifs, mène des recherches et établit une politique éthique de conservation de l'environnement.

*Jean-Michel Cousteau lance son film, « Wonders of the sea », commenté par Arnold Schwarzenegger et qui vise à faire découvrir au grand public les merveilles de nos océans et l'urgente nécessité de les préserver, un rendez-vous poétique, ludique et pédagogique à ne pas manquer.*

### Le message de Jean-Michel Cousteau :

*« Bientôt les vacances, c'est le moment de préserver le littoral et cet océan que l'on aime tant... L'homme est la seule espèce qui peut faire le choix de ne pas disparaître en trouvant des solutions pour chaque jour. Préserver l'océan, c'est simple : consommer durable, plutôt que jetable, préserver les ressources, les réemployer, recycler.*

*8 millions de tonnes de déchets finissent chaque jour dans la mer, 88% de la surface de l'océan sont pollués, pourtant 1 protéine sur 2 provient de l'océan.*

*Chaque jour, je fais un geste simple, je ramasse par terre au moins deux déchets que je n'ai pas générés, nous pouvons tous le faire et ça aidera à sortir des océans des milliards de tonnes de déchets qui n'ont rien à y faire. Faites ce geste, apprenez-le à vos enfants, à votre moitié ou à vos parents, parlez-en sur Twitter, Instagram ou Facebook, vous verrez que ça rend plus heureux ! »*

(Extraits de la vidéo projetée lors de la conférence de presse de GESTES PROPRES - VACANCES PROPRES le 22 juin 2016 à l'AMF)

# DES ACTEURS ET PARTENAIRES ENGAGÉS AUX CÔTÉS DE GESTES PROPRES – VACANCES PROPRES POUR LA PRÉVENTION DES DÉCHETS SAUVAGES

## GESTES PROPRES – VACANCES PROPRES :

### la mobilisation générale

Depuis sa création en 1971, l'objectif de GESTES PROPRES – Vacances Propres est d'agir en amont et concrètement sur la prévention des déchets sauvages, en mobilisant tous les acteurs : citoyens, collectivités locales, entreprises, en associant le monde scientifique et d'autres ONG :

- **les citoyens**, qu'elle sensibilise par sa campagne nationale de communication, déclinée en affichage, sur les réseaux sociaux, etc.
  - **les territoires** : les communes et communautés de communes à qui elle propose un dispositif incitatif aux bons gestes et des outils pour relayer la campagne de sensibilisation, en partenariat avec l'Association des Maires de France.
  - **les pouvoirs publics** : le Ministère de la Transition Ecologique et Solidaire, de plus en plus investi sur la protection des océans, est également associé à la campagne nationale de l'association et à son opération « Je navigue, je trie ».
  - **les gestionnaires d'espaces naturels** : cette année, GESTES PROPRES - Vacances Propres teste un dispositif dédié à ces espaces, sur l'axe « Gardez et trie vos déchets », coconstruit avec les gestionnaires de ces espaces.
  - **les ONG** : Pavillon Bleu, Mer-Terre, Seine en Partage, AVPU, Green-cross, etc. et tous nos homologues européens réunis au sein du Clean Europe Network collaborent pour faire avancer ensemble la prévention des déchets sauvages et marins.
  - **les entreprises** qui se préoccupent de la fin de vie de leurs produits lorsqu'ils sont consommés hors domicile : Ball, Coca-Cola European Partners, Danone Eaux, Eco-Emballages, Elipso, Heineken, InterEmballage, Nestlé Waters, Procter&Gamble et Total.
- Une fondation** : la Fondation GECINA, active sur la protection de l'environnement et le handicap, se mobilise également aux côtés de l'association.



## L'Association des Maires de France : partenaire historique de la campagne GESTES PROPRES – VACANCES PROPRES

### LES PETITS GESTES DE LA PRÉSERVATION DE L'ENVIRONNEMENT

Toutes les communes quels que soient leur taille, leur situation géographique, leur contexte social et politique, sont confrontées aux mêmes problèmes de recrudescence de plus en plus forte de la souillure de l'espace public. Les mégots, les papiers, les emballages vides, les canettes de sodas ou de bière envahissent les rues, les squares et rendent peu attractifs les efforts d'aménagement.

Le maintien de la propreté contre la négligence des passants est coûteux pour les collectivités : il faut passer souvent pour enlever de faibles quantités de déchets. Elles y consacrent entre un quart et la moitié de la somme qu'elles dépensent pour la collecte des déchets ménagers en porte à porte. L'importance des dépenses pour une tâche sans cesse recommencée, ajoutée aux contraintes budgétaires actuelles, conduisent de nombreuses collectivités à adopter de véritables plans d'actions : avec un subtil dosage entre une répression plus systématique et une sensibilisation de tous les publics, elles arrivent à stabiliser, voire à faire régresser les quantités de déchets sauvages.

Les services des collectivités font la preuve quotidienne de leur efficacité, faisant disparaître inlassablement les traces des comportements inciviques. Mais, dans cette lutte pour la reconquête d'espaces publics propres, les communes et leurs intercommunalités ont besoin de l'aide de tous les acteurs de la société civile et économique. La campagne « GESTES PROPRES - Vacances propres » permet de les mobiliser.

### **L'Association des maires de France et des présidents d'intercommunalité (AMF)**

Créée en 1907, reconnue d'utilité publique dès 1933, l'Association des maires de France est aux côtés des maires et des présidents d'intercommunalité, dans le respect des valeurs et des principes qui ont prévalu depuis sa création : défense des libertés locales, appui concret et permanent aux élus dans la gestion au quotidien, partenariat loyal mais exigeant avec l'Etat pour toujours mieux préserver les intérêts des collectivités et de leurs groupements.

Plus de 36 000 maires et présidents d'EPCI, assurent sa légitimité.

Reconnue comme une force de proposition et de représentation, l'AMF intervient comme interlocuteur privilégié des pouvoirs publics. Dans le cadre de leur activité de conseil et d'aide à la décision, les services de l'AMF exercent un suivi continu de l'actualité législative et réglementaire des collectivités. [www.amf.asso.fr](http://www.amf.asso.fr)

## Le Ministère de la Transition Écologique et solidaire soutient la campagne Gestes Propres

Le Ministère de la Transition Écologique et solidaire assure une mission majeure : la mutation écologique de notre pays, de nos modes de consommation, de la société française dans son ensemble. Il a pour ambition de faire de la France le pays de l'excellence environnementale et de la croissance verte et bleue, pour une nouvelle harmonie entre la nature et les humains. Ainsi, une dynamique irréversible est engagée, plaçant la protection de la planète au centre des préoccupations en vue de garantir un environnement sain, un cadre de vie de qualité pour tous et pour longtemps.

La Direction de l'Eau et de la Biodiversité a la responsabilité de mettre en œuvre la directive cadre « Stratégie pour le milieu marin ». Une des cibles de ce bon état concerne les déchets contaminant les mers. 80 % des déchets en mer viennent de la terre. Et la grande majorité des déchets marins sont des déchets plastiques (on estime à 75 % la proportion de ces déchets en mer). Des actions concrètes sont donc menées par le Ministère pour suivre l'état des écosystèmes, pour mieux connaître les impacts des déchets et pour combattre cette pollution.

L'association Progrès et environnement prend part activement à ces travaux et contribue évidemment à alimenter la réflexion pour des actions de communication et de sensibilisation du public toujours plus efficace. Elle contribue notamment à sensibiliser le plus grand nombre sur les conséquences du geste d'abandon sur les milieux naturels, aquatiques et marins.

C'est la raison pour laquelle le ministère soutient ses initiatives.

- **la politique nationale du Ministère de la transition écologique et solidaire pour lutter contre les déchets marins :**
  - le Programme National de Prévention des Déchets (PNPD 2014-2020) : le mieux étant d'agir à la source et d'éviter de générer des déchets ;
  - les 6 mesures nationales du Plan d'action pour le Milieu Marin, telles que : identifier des dispositifs pour lutter contre la présence de déchets dans les rivières et les fleuves, les eaux urbaines et les infrastructures de transport (lien terre-mer), favoriser l'écoconception des produits, mettre en place une filière volontaire de récupération des filets de pêche usagés... ;
  - le programme de surveillance associé, pour suivre l'état des milieux marins et littoraux au regard de cette pollution par les déchets ;
  - les interdictions de certains produits en plastique à usage unique :
    - la loi relative à la transition énergétique pour la croissance verte (publiée au Journal Officiel du 18 août 2015) a interdit les sacs plastiques à usage unique à/c du 1<sup>er</sup> juillet 2016 et la vaisselle jetable en plastique à/c de 2020.
    - La loi relative à la reconquête de la biodiversité, de la nature et des paysages (publiée au Journal Officiel du 9 août 2016) a interdit les cotons-tiges à/c du 1<sup>er</sup> janvier 2020 et les microbilles plastiques contenues dans les cosmétiques à/c du 1<sup>er</sup> juillet 2018.

- **la représentation de la France à l'international, car c'est un sujet qui doit être géré à plus grande échelle :**
  - l'ONU, le G7, le G20, l'UE, les six conventions de mer régionales (dont OSPAR pour la protection de l'Atlantique Nord-Est et Barcelone pour la protection de la mer Méditerranée) ;
  - la coalition internationale « stop aux déchets plastiques », lancée par la France lors de la COP22 et qui compte aujourd'hui 14 États signataires ;
  - le dispositif de coopération décentralisée : le « 1 % déchets », permettant aux collectivités locales françaises de mener des actions de coopération ou d'aide au développement dans le domaine des déchets ménagers (ex : projet de coopération à Brazzaville pour structurer la filière de collecte, que la Ville de Paris a financé)
  
- **la nécessité de sensibiliser les citoyens sur cette problématique :**
  - c'est pourquoi nous subventionnons notamment l'association Progrès et environnement, pour leur *opération « Je navigue, je trie »*
  - ainsi que pour leur *campagne de communication*
  - et que le Ministère a mis en place une plate-forme multi-acteurs, « l'atelier déchets marins », fédérant l'ensemble des parties prenantes : institutionnels, associations, fédérations socio-professionnelles (représentant des plastiques, par exemple), pour avancer sur la problématique, trouver ensemble et coconstruire des solutions visant à lutter contre cette pollution qui affecte les mers et les océans.

## ECO-EMBALLAGES, partenaire historique de GESTES PROPRES - Vacances Propres

Les Français sont attachés au geste de tri, c'est aujourd'hui le premier geste environnemental et la deuxième action citoyenne après le vote.

Pour préserver ce petit geste, le rendre plus efficace et permettre aux consommateurs de le faire en dehors de chez eux, Eco-Emballages est engagé aux côtés de GESTES PROPRES - Vacances Propres et des communes.

Ce partenariat permet ainsi de sensibiliser les Français aux enjeux de propreté et de tri, deux éléments d'une même boucle vertueuse.

Eco-Emballages vient d'être réagréé pour la 6ème fois consécutive depuis sa création en 1992. Son projet pour les 5 prochaines années est basé sur la performance et l'innovation, pour réduire l'impact environnemental des emballages et améliorer l'efficacité du tri et du recyclage en France.

### **À propos d'Eco-Emballages**

Eco-Emballages permet à ses clients d'assurer leur obligation de contribuer financièrement au recyclage des emballages ménagers dans le cadre de la Responsabilité élargie des producteurs (REP). Le Point Vert est à ce titre une garantie pour le citoyen de l'engagement des entreprises pour limiter l'impact environnemental des emballages. Aujourd'hui, grâce au geste quotidien de millions de Français, 68% des emballages ménagers sont recyclés en France. Pour atteindre demain l'objectif de 75% de recyclage à travers un dispositif qui garantisse l'efficacité économique et environnementale, Eco-Emballages, entreprise privée agréée par l'Etat, agit de l'amont à l'aval pour l'éco-conception et l'augmentation du recyclage en mobilisant l'ensemble des acteurs – entreprises, collectivités, élus, associations, filières de recyclage. [www.ecoemballages.fr](http://www.ecoemballages.fr)

## Entreprises et organisations professionnelles mobilisées

Les entreprises et organisations professionnelles membres de GESTES PROPRES - VACANCES PROPRES s'engagent aux côtés de l'Association au titre de leur responsabilité sociétale.

Une implication qui s'inscrit dans une démarche globale de réduction de l'empreinte écologique de leurs produits ou services, depuis leur conception -dont celle des emballages- jusqu'à leur consommation, qu'elle se situe à domicile ou hors domicile.

GESTES PROPRES - VACANCES PROPRES est un engagement volontaire qui traduit une responsabilité aboutie de ses membres sur la fin de vie de leurs produits et prend en compte le risque d'un devenir en déchets sauvages.

Depuis 46 ans, l'Association et ses membres luttent contre ce fléau en impliquant toutes les autres parties prenantes : les citoyens, par des campagnes de sensibilisation, et les collectivités locales, via un dispositif opérationnel incitant au bon comportement.

Un challenge ambitieux pour un sujet de société essentiel pour tous qui a besoin de nouveaux partenaires pour accélérer le mouvement citoyen nécessaire.

### Les partenaires de GESTES PROPRES - VACANCES PROPRES témoignent :



« Fabricant de boîtes boisson en métal, les métaux sont des matériaux permanents, une ressource réutilisable à l'infini. C'est pour cela que le recyclage joue un rôle important et s'inscrit dans notre stratégie d'entreprise « Drive for 10 » pour un succès à long terme. Partenaire de GESTES PROPRES - VACANCES PROPRES depuis de nombreuses années, nous soutenons tout naturellement ses actions pour lutter contre les déchets sauvages et inciter au bon geste de tri. »



« En tant qu'entreprise engagée dans l'économie circulaire des emballages, il est naturel pour Coca-Cola Entreprise d'être aux côtés de GESTES PROPRES - VACANCES PROPRES qui mène un travail de sensibilisation essentiel avec les collectivités sur la lutte contre les déchets sauvages, dont beaucoup peuvent être recyclés s'ils sont bien triés et redevenir ainsi de nouveaux emballages. »



« La responsabilité de l'entreprise ne s'arrête pas au seuil des usines » déclarait Antoine Riboud en 1972. Une prise de conscience précoce qui a conduit à la création de GESTES PROPRES - VACANCES PROPRES et à la mise en œuvre d'actions pour être un acteur responsable de la conception du produit jusqu'au devenir des emballages. Danone s'engage à réduire au maximum ses emballages, sensibiliser les consommateurs aux bons gestes de tri et faire en sorte que les déchets deviennent une ressource. L'utilisation de PET recyclé en est un exemple.



Les fabricants d'emballages plastiques et d'emballages souples, que représente ELIPSO, ont déployé depuis plusieurs années des démarches environnementales sous plusieurs axes : réduction à la source, éco-conception, développement de la recyclabilité, etc. Les missions de GESTES PROPRES - Vacances Propres centrées sur le geste de tri et la prévention des déchets sauvages complètent parfaitement ces démarches environnementales, et c'est donc tout naturellement qu'ELIPSO a décidé de s'engager et d'accompagner GESTES PROPRES - VACANCES PROPRES dans ses missions. ELIPSO s'est notamment engagé dans l'opération « Je navigue, je trie » afin de sensibiliser les plaisanciers au geste de tri à bord et ainsi de préserver nos océans.



La Fondation Gecina s'implique dans des projets liés au handicap et à la protection de l'environnement, c'est donc tout naturellement qu'elle a souhaité soutenir GESTES PROPRES - VACANCES PROPRES dans sa campagne de prévention des déchets sauvages qui associe toutes les parties prenantes et tout particulièrement les collectivités locales, directement impactées par ces comportements incivils. La Fondation sensibilisera ses collaborateurs à la problématique dès cet été avec notamment la distribution des « Petitbag » (poubelles de voitures) proposée par Vacances Propres.



Pour réduire l'impact des déchets sur l'environnement et sensibiliser aux gestes écoresponsables, HEINEKEN France soutient depuis maintenant 22 ans, l'association GESTES PROPRES - VACANCES PROPRES. Ainsi, nous encourageons les collectivités locales dans leurs actions de sensibilisation des citoyens à la question des déchets sauvages, notamment en milieu naturel. Cet engagement s'inscrit dans la démarche de responsabilité « Brassons un monde meilleur » engagée par HEINKEN en France et dans le monde.



Représentant les industries de matériaux et d'emballages et leur engagement dans le dispositif de gestion des emballages ménagers, nous soutenons tout naturellement les actions de GESTES PROPRES - VACANCES PROPRES afin que les emballages ne soient pas jetés dans la nature mais remportés pour être triés en vue de leur recyclage.



Nestlé Waters France s'est engagé aux côtés de GESTES PROPRES - VACANCES PROPRES dans la lutte contre les déchets sauvages depuis plus de 25 ans. Cette collaboration s'est renforcée notamment grâce à la participation de Vacances Propres dans la sensibilisation des enfants à l'importance de trier les déchets pour recycler dans le cadre des journées WETAQUAdémie que Nestlé Waters France organise chaque année sur ses sites de production depuis plus de 9 ans.

Alors qu'en France 60% des bouteilles plastiques sont recyclées, ce partenariat national avec GESTES PROPRES - VACANCES PROPRES, permet de rappeler aux plus jeunes (et aussi à leurs parents) l'importance de bien trier et de leur faire prendre conscience de la seconde vie possible d'une bouteille d'eau. Cette association est une nouvelle manière de montrer que chacun, y compris la génération de demain, a un rôle à jouer dans la protection de l'environnement.



Réveiller les consciences et éduquer les consommateurs pour que nos produits ne terminent pas dans la nature : une priorité pour P&G qui soutient la campagne GESTES PROPRES - VACANCES PROPRES depuis plus de 25 ans.



Nous sommes inscrits dans une démarche de progrès permanent sur tous les volets de notre activité en lien avec notre engagement pour une énergie meilleure. Partenaire de GESTES PROPRES - VACANCES PROPRES depuis le début des années 2000, Total s'engage aux côtés des collectivités locales pour lutter contre les déchets sauvages et inciter les citoyens au bon comportement à adopter avec leurs détritres hors-domicile. La collecte, le recyclage et la valorisation des emballages représentent un enjeu essentiel pour la préservation de l'environnement. Nous prenons la mesure de notre responsabilité sociétale et souhaitons développer des valeurs communes de civisme et de respect de notre environnement.

Les emballages représentent environ 30% des déchets sauvages en unités, mais ils ont une forte visibilité dans la nature. Pourtant aucun industriel ne met un produit sur le marché pour le retrouver à l'état de "déchet sauvage" après usage, bien au contraire. Ce déchet est le pire destin envisageable et réduit à néant leur responsabilité assumée à plusieurs niveaux :

- La mise en place, depuis plus de 20 ans, au travers d'Eco-Emballages et avec les collectivités locales, d'un système de collecte des emballages pour les recycler. Ce dispositif couvre l'ensemble du territoire pour collecter tous les emballages et alimenter l'industrie du recyclage qui s'est développée et représente aujourd'hui 99,7 millions de tonnes collectées, 1 300 entreprises et 26 000 salariés (2015 - source Federec).
- Des démarches d'écoconception menées sur leurs produits, notamment par la réduction à la source, l'allègement, le choix de matériaux recyclables, recyclés, biosourcés ou biodégradables.

## TOUTE L'EUROPE MOBILISÉE SUR LA PRÉVENTION DES DÉCHETS SAUVAGES :

### Favoriser l'échange d'expériences et évaluer la quantité et l'origine des déchets sauvages pour mieux les prévenir

Le Clean Europe Network rassemble des associations européennes leaders dans la prévention des déchets sauvages, dont GESTES PROPRES - VACANCES PROPRES qui fait partie des membres fondateurs du réseau et en assure la Vice-présidence.

Le CEN a mis au point une méthodologie européenne d'estimation du niveau de présence des déchets sauvages qui permet de déterminer les différents types de déchets, leurs quantités et propose des actions de prévention adaptées au constat établi. Un autre projet est en cours de développement et consiste à observer la présence des déchets dans les cours d'eau, à repérer leur origine et à mettre en place une démarque de prévention en amont qui permettra d'éviter d'alimenter les océans en déchets marins.

De plus, ce réseau d'associations européennes s'attache à répertorier les bonnes pratiques de ses membres. L'objectif est de partager leurs expériences afin d'étendre les meilleures pratiques aux différents pays européens. En effet, partout en Europe, des actions de lutte contre les déchets sauvages sont menées pour sensibiliser les citoyens aux GESTES PROPRES, pour protéger nos territoires et nos océans.





**GESTES PROPRES – VACANCES PROPRES sur le web et les réseaux sociaux :**

**Site internet :** GestesPropres.com

**Twitter :** @GestesPropres

**Facebook :** facebook.com/GestesPropres

---

**Contact presse : Sandra, Jennifer, Anaïs et C°**  
**ADOCOM – RP / Service de Presse de GESTES PROPRES – Vacances Propres**

**ADOCOM®-RP**

AGENCE DOGNIN COMMUNICATION

11 rue du Chemin Vert - 75011 Paris - Tél : 01.48.05.19.00 - Fax. : 01.43.55.35.08

e-mail : [adocom@adocom.fr](mailto:adocom@adocom.fr) - site : [www.adocom.fr](http://www.adocom.fr)

**Qualification : Agence Certifiée OPQCM**