

Département Finances Développement Économique  
Mission Intercommunalité  
AR/MC/CV

## LA DOTATION GLOBALE DE FONCTIONNEMENT 2004 ET SES MODALITES DE CALCUL

- Le Comité des Finances Locales, réuni le 3 février 2004, a procédé à la **répartition** des crédits de la **dotations globale de fonctionnement** des régions, départements, communes et établissements publics de coopération intercommunale à fiscalité propre.
- Pour la première et unique fois, il a eu à se prononcer sur la répartition de la dotation globale de fonctionnement issue de la **nouvelle architecture** découlant des articles 48, 49, 50, 52 et 57 de la loi de finances pour 2004.

En effet, à compter de 2005, il se prononcera très vraisemblablement sur la répartition de dotations différentes, reposant sur l'application de nouveaux critères pour le calcul des dotations individuelles.

La **dotations forfaitaire** des **communes** comprend, à partir de **2004** :

- la **dotations forfaitaire** versée en 2003 (11,099 milliards d'euros),
- la **compensation des baisses de dotations de compensation de la taxe professionnelle (DCTP)** constatées en **1999, 2000 et 2001** (163 millions d'euros perçus en 2003 par certaines communes),
- la **compensation de la suppression de la part salaires** versée en 2003 (2,231 milliards d'euros).

Ces trois montants (13,493 milliards d'euros) font l'objet d'une indexation, à fixer par le **CFL** à un taux compris **entre 45 % et 55 %** du taux d'évolution de la **masse globale de la DGF** (1,93% pour 2004), soit entre + 0,868% et 1,061%.

La **dotations d'aménagement** des **communes** regroupe, à compter de **2004** :

- la **dotations de solidarité urbaine** (615 millions en 2003),
- la **dotations de solidarité rurale** (130 millions en 2003 pour la fraction « bourgs-centres », 277 millions pour la fraction « péréquation »),
- l'ex - **fonds national de péréquation** (568 millions en 2003), qui devient la **dotations nationale de péréquation**, comprenant toujours **deux parts** : la **part principale** et la **majoration**.

L'évolution de ces trois dotations est **fixée librement** par le **C.F.L.**, après qu'il ait réparti la dotation d'intercommunalité entre les différentes catégories d'EPCI.

- La **dotation d'intercommunalité** comporte toujours principalement **deux parts** :
  - la **dotation de base**,
  - la **dotation de péréquation**.

Le **CFL** fixe le **taux d'évolution** de la **valeur moyenne par habitant** de la dotation d'intercommunalité de **chaque catégorie d'EPCI** (correspondant à la somme des deux dotations ci-dessus).

Par ailleurs, à compter de **2004**, sera versée une **dotation de compensation**, qui comprend :

- la **compensation des baisses de dotation de compensation de la taxe professionnelle (DCTP)** constatées en **1999, 2000 et 2001** (20 millions d'euros perçus en 2003 par 90 EPCI « anciens »),
- la **compensation de la suppression de la part salaires versée en 2003** (3,470 milliards d'euros).

Cette nouvelle dotation de compensation évolue selon le **même taux** que celui fixé pour la **dotation forfaitaire des communes**.

### Les simulations par strates de population

- Figurent en annexe du présent dossier, outre la **répartition** effectuée par le **CFL** :
  - ses **conséquences** sur chacune des **dotations** (forfaitaire et de solidarité), estimées par **strate de population**,
  - les **conséquences** qui auraient été induites par des **choix différents** (évolution de la dotation forfaitaire égale à 45% et à 55% du taux d'évolution de la masse globale de la DGF).

### La consultation des montants individuels de DGF

- Les **montants individuels** de la dotation globale de fonctionnement sont **notifiés** officiellement à chaque collectivité concernée par **arrêtés préfectoraux**, qui sont les actes constitutifs de l'engagement juridique de l'Etat.

Toutefois, ils peuvent être **consultés** sur le **site Internet** de la **DGCL** [www.dgcl.interieur.gouv.fr](http://www.dgcl.interieur.gouv.fr) (*DGCL actualité*).

## SOMMAIRE

<b>La masse à répartir</b> _____	<b>4</b>
<b>Les prélèvements à effectuer sur la DGF</b> _____	<b>5</b>
<b>Les prélèvements fiscaux au profit de la DGF</b> _____	<b>5</b>
<b>La dotation globale de fonctionnement des départements</b> _____	<b>6</b>
<b>La dotation globale de fonctionnement des régions</b> _____	<b>7</b>
<b>La dotation forfaitaire des communes</b> _____	<b>8</b>
<b>La dotation d'aménagement</b> _____	<b>10</b>
<b>La dotation d'intercommunalité</b> _____	<b>10</b>
<i>L'évolution du nombre d'EPCI</i> _____	<i>10</i>
<i>La dotation de compensation</i> _____	<i>11</i>

<i>Les dotations de base, de péréquation et de garantie moyennes (par catégorie d'EPCI)</i>	11
<i>Les communautés de communes à fiscalité additionnelle</i>	12
<i>Les communautés de communes levant la TPU</i>	13
<i>Les communautés d'agglomération</i>	13
<i>Les communautés urbaines</i>	13
<i>Les syndicats et communautés d'agglomération nouvelle</i>	14
<i>La répartition de la dotation d'intercommunalité en 2004</i>	15
<b>La garantie accordée aux communes d'outre-mer</b>	<b>16</b>
<b>La répartition du solde de la dotation d'aménagement entre la DSU, la DSR et la DNP</b>	<b>16</b>
<b>La dotation de solidarité urbaine (DSU)</b>	<b>17</b>
<b>La dotation de solidarité rurale (DSR)</b>	<b>22</b>
<b>La dotation nationale de péréquation</b>	<b>25</b>
<b>La dotation particulière élu local</b>	<b>27</b>
<b>La dotation spéciale instituteurs</b>	<b>28</b>
<b>Dotation globale de fonctionnement répartie en 2004</b>	<b>29</b>
<b>L'évolution de la DGF des communes et des EPCI entre 2003 et 2004</b>	<b>30</b>
<b>ANNEXES</b>	<b>31</b>
<b>Les montants moyens/habitant (par strate de population) des différentes dotations perçues par les communes en 2003</b>	<b>31</b>
<b>Les conséquences du choix du comité des finances locales sur les dotations forfaitaire et d'aménagement perçues par les communes en 2004</b>	<b>34</b>
<b>Les conséquences du choix d'une variation minimum de la dotation forfaitaire (45% du taux d'évolution de la masse globale de la D.G.F.)</b>	<b>37</b>
<b>Les conséquences du choix d'une variation maximum de la dotation forfaitaire (55% du taux d'évolution de la masse globale de la D.G.F.)</b>	<b>40</b>
<b>Les conséquences des choix possibles sur les dotations moyennes/habitant de deux catégories de communes (500-999 habitants et 35 000-49 999 habitants)</b>	<b>43</b>
<b>Les différentes dotations à l'origine de la dotation forfaitaire actuelle</b>	<b>46</b>
<b>Les éléments nécessaires au calcul des dotations de solidarité et de la dotation nationale de péréquation</b>	<b>50</b>
<i>Le potentiel fiscal d'une commune (ou d'un EPCI)</i>	50
<i>L'effort fiscal d'une commune</i>	54
<i>Les potentiels et efforts fiscaux moyens utilisés pour le calcul des dotations de solidarité et de la dotation nationale de péréquation</i>	55
<i>Les logements sociaux pris en compte pour la répartition des concours financiers de l'État</i>	58

## LA MASSE A REPARTIR

▪ La loi de finances pour 2004 a refondu l'**architecture des concours financiers de l'État**, en renforçant la place de la dotation globale de fonctionnement.

Sont **intégrés** dans la **DGF 2004**, outre l'**ancienne DGF 2003** (18,835 milliards d'euros) :

- la **compensation de la suppression** de la **part salaires de la taxe professionnelle** (8,834 milliards d'euros pour les communes, les EPCI, les départements et les régions),
- la **compensation** de la **suppression** de la **part régionale de la taxe d'habitation** (999 millions d'euros) et des **droits de mutation à titre onéreux** (862 millions d'euros),
- **95 %** de la **dotation générale de décentralisation** due à chaque **région** (2,107 milliards d'euros) et à chaque **département** (3,649 milliards d'euros),
- le **fonds national de péréquation** (569 millions d'euros) et la **compensation** à certaines **communes** et à certains **EPCI** des **baisses de dotation de compensation de la taxe professionnelle** subies en **1999, 2000 et 2001** (188 millions d'euros).

La **masse totale** ainsi répartie en **2003** s'est élevée à **36,044350 milliards d'euros**.

L'**indice d'évolution** théorique de la **DGF 2004** est égal à :

Taux prévisionnel d'inflation 2004 (+1,50%)	+ 1/2	x	Évolution estimée du PIB 2003 (+ 0,50%)	=	+ 1,75%
--	-------	---	--	---	---------

En fait, l'**évolution réellement appliquée** sera de **+ 1,93%**, compte-tenu des règles d'indexation, qui s'appliquent sur un montant « révisé ». C'est donc une masse totale de **36,740187 milliards d'euros** qui est à **répartir**.

▪ La masse globale de la DGF a été calculée au cours de l'été 2003, lors de l'élaboration du projet de loi de finances pour 2004. Certaines **données utilisées** pour « reconstituer » la DGF 2003, à périmètre 2004, étaient **partiellement erronées** (compensation part salaires surévaluée de 25,5 millions d'euros, DGD sous-évaluée de 1,6 millions d'euros).

Le solde de ces écarts conduit à une **surestimation** de la masse de DGF à répartir d'environ **23,9 millions d'euros** (soit 0,07% de la masse totale).

**Deux possibilités** étaient envisageables :

- il n'est pas tenu compte de l'écart de masses et la DGF répartie se trouve de fait majorée de 23,9 millions d'euros, différence qu'il conviendra de corriger ultérieurement,
- le montant de la DGF inscrit en loi de finances est corrigé de cette erreur de chiffrage et est diminué de 23,9 millions d'euros.

Le **Comité des finances locales** a estimé qu'il ne pouvait procéder à une répartition autre que celle fixée en loi de finances et a donc retenu la **1<sup>ère</sup> hypothèse**, sachant que la régularisation de la DGF 2003 devrait être positive et couvrir cette différence : il ne sera donc pas demandé aux collectivités de reverser le « trop-perçu ».

☞ *Seule une modification législative pourrait permettre au Comité des finances locales une rectification des erreurs matérielles.*

	2003	2004	EVOLUTION
<b>DGF TOTALE</b>	<b>36.044.350.000 €</b>	<b>36.740.187.000 €</b>	<b>+ 1,93 %</b>

## LES PRELEVEMENTS A EFFECTUER SUR LA DGF

- Le **prélèvement** sur les crédits DGF au profit du **Comité des Finances Locales** est fixé à **486.000 euros**, soit une progression de **3,40%** par rapport à 2003.
- Le **prélèvement** au profit des **permanents syndicaux** s'élève à **3.700.000 euros** (+ **2,78%** par rapport à 2003).
- Afin de combler le **déficit 2003**, issu de **rectifications** intervenues en cours d'année, un montant de **1.000.000 euros** est également prélevé.

	2003	2004	EVOLUTION
<b>DGF APRES PRELEVEMENTS</b>	<b>36.015.411.393 €</b>	<b>36.735.001.000 €</b>	<b>+ 2,00 %</b>

## LES PRELEVEMENTS FISCAUX AU PROFIT DE LA DGF

- La globalisation de la DGF permet d'apurer la situation de certaines **communes** qui connaissent des **prélèvements** sur leur **fiscalité** :
  - soit au titre de la **réforme** des **contingents communaux d'aide sociale** (prélèvement total de 2,443 millions d'euros sur 63 communes),
  - soit au titre de la **réforme** de la **fiscalité locale** de **France Télécom** (prélèvement total de 1,632 million d'euros sur 1049 communes),
- En application de l'article 50 de la loi de Finances 2004, le **regroupement** dans la dotation forfaitaire des **compensations** « parts salaires » et « baisses de DCTP » s'accompagne, le cas échéant, d'une **réduction** égale au montant des **prélèvements fiscaux constatés en 2003**.

Pour la grande majorité des communes concernées, les prélèvements fiscaux disparaissent en 2004. Toutefois, **49 communes** continueront à subir un **prélèvement** sur leur **fiscalité** (2,219 millions d'euros en valeur 2003).

Le montant de ce **prélèvement** :

- est **indexé** chaque année (comme la dotation forfaitaire des communes),
- **abonde** la masse de la DGF à répartir (**2,241 millions d'euros en 2004**).

	2003	2004	EVOLUTION
DGF A REPARTIR	36.017.630.523 €	36.737.241.550 €	+ 2,00 %

## LA DOTATION GLOBALE DE FONCTIONNEMENT DES DEPARTEMENTS

▪ La loi de finances pour 2004 a refondu profondément l'**architecture** de la **DGF des départements**, qui est **répartie** entre :

- les **départements métropolitains** et d'**outre-mer**,
- la **région d'Ile de France** (*pour des raisons historiques amenées à disparaître*),
- les collectivités de **Mayotte** et de **Saint-Pierre-et-Miquelon**.

▪ Elle est **composée** :

- d'une **dotation de compensation**, égale aux **anciens contingents communaux d'aide sociale** et à **95 %** de la part de **DGD** due à chaque département (qui ne correspondait pas à une compensation fiscale),

☞ *Cette dotation représente 3,155 milliards d'euros en valeur 2003 et est indexée en 2004 comme l'ensemble de la DGF.*

- d'une **dotation forfaitaire**, comportant :

- d'une part, la DGF perçue jusqu'en 2005 par la **région Ile-de-France** (sur l'enveloppe de la DGF des départements),
- d'autre part, et principalement, la **dotation forfaitaire** de l'ensemble des **départements**, (et de **Mayotte** et de **Saint-Pierre-et-Miquelon**).

☞ *Cette dotation, égale à 7,151 milliards d'euros en 2003, correspond, pour chaque département, au montant dû au titre :*

- › de l'ancienne dotation forfaitaire,
- › de l'ancienne part « impôts ménages »,
- › de la garantie de progression minimale,
- › de la compensation « part salaires »,
- › de 95% de la part de la DGD qui correspondait à des compensations fiscales.

Pour les départements contribuant au mécanisme de solidarité financière, la dotation forfaitaire ainsi reconstituée est minorée du prélèvement opéré en 2003.

Le CFL a fixé pour 2004 le taux d'évolution de la dotation forfaitaire à 75% de l'évolution globale de la DGF (le choix était à effectuer dans une fourchette comprise entre 60% et 80%), soit + 1,447%.

- d'une **dotation de péréquation**,
- d'une **dotation de fonctionnement minimale**.

☞ L'augmentation du solde, après fixation de l'évolution de la dotation forfaitaire, est à répartir entre ces deux dotations. Le CFL a décidé une augmentation identique, soit + 8,10 % ,de ces deux parts.

	2003	2004	EVOLUTION
<b>DGF 2004 DES DEPARTEMENTS</b>	<b>- 11.254.900.983 €</b>	<b>- 11.479.767.270 €</b>	<b>+ 2,00 %</b>
Dotation de compensation	-	3.184.462.687 €	+ 2,00 %
Dotation forfaitaire Région Ile de France	-	13.374.451 €	- 57,16 %
Dotation forfaitaire (hors Région Ile de France)	-	7.228.257.031 €	+ 1,45 %
Dotation de péréquation	-	691.911.128 €	+ 8,10 %
Dotation de fonctionnement minimale	-	173.704.800 €	+ 8,10 %
<b>DGF RESTANT A REPARTIR</b>	<b>24.762.729.540 €</b>	<b>25.257.747.280 €</b>	<b>+ 2,00 %</b>

## LA DOTATION GLOBALE DE FONCTIONNEMENT DES REGIONS

▪ La **DGF des régions** est une des principales innovations de la loi de Finances 2004. Elle se compose :

- d'une **dotation forfaitaire**, égale pour chaque région :
  - à la **compensation** de la **part salaires**,
  - à la **compensation** de la **suppression** des parts régionales de la **taxe d'habitation** et des **droits de mutation à titre onéreux**,
  - à **95 %** de la **D.G.D.**.

☞ Pour les trois régions qui contribuaient au fonds de correction des déséquilibres régionaux (FCDR), le montant est diminué de la contribution versée en 2003.

Le montant dû est indexé selon un taux qui a été fixé pour 2004, par le C.F.L., à 88 % du taux d'évolution de la DGF (le choix était à effectuer dans une fourchette comprise entre 75 % et 95 %), soit + 1,70%.

- d'une **dotation de péréquation**, qui correspond à la reprise de l'ancien **fonds de correction des déséquilibres régionaux**.

☞ Le taux d'indexation de cette dotation, qui découle du choix du taux d'évolution de la dotation forfaitaire, est pour 2004 de + 24,83 %.

	2003	2004	EVOLUTION
<b>DGF DES REGIONS</b>	<b>- 4.690.139.100 €</b>	<b>- 4.783.845.315 €</b>	<b>+ 2,00 %</b>
Dotation forfaitaire	-	4.708.146.674 €	+ 1,70 %
Dotation de péréquation	-	75.698.641 €	+ 24,83 %
<b>DGF RESTANT A REPARTIR</b>	<b>20.072.590.440 €</b>	<b>20.473.628.965 €</b>	<b>+ 2,00 %</b>

## LA DOTATION FORFAITAIRE DES COMMUNES

[imputation budgétaire : article 7411]

- Première composante de la DGF des communes et des EPCI, la **dotation forfaitaire**, allouée à **toutes les communes**, augmente en fonction d'un **taux uniforme**.

Les communes qui, à la suite d'un **recensement complémentaire**, ont vu leur population augmenter, bénéficient d'une **majoration**, correspondant, pour **chaque habitant supplémentaire**, à **50%** de la **dotation forfaitaire/habitant**.

- Compte tenu de la **globalisation** organisée par la loi de finances pour 2004, la **dotation forfaitaire 2003** a été « reconstituée ». Pour chaque commune, elle est égale :

<i>Dotation forfaitaire 2003</i>	+	<i>Compensation de la suppression part salaires 2003</i>	+	<i>Compensation des baisses de DCTP 1999 à 2001 versée en 2003</i>	=	<i>Dotation forfaitaire 2003 reconstituée</i>
[art. 7411 du budget]		[cadre I-1 ligne f de l'état 1259 (crédit intégré dans le compte 74833 du budget, qui comporte d'autres recettes, telles que la compensation de l'abattement général à la base de 16% ou la réduction de la fraction imposable des salaires)]		[art. 74831 du budget - hors les compensations perçues en cas de pertes importantes de base de TP ou de redevance des mines - ]		

☞ En annexe, est détaillée la dotation forfaitaire, elle-même issue du regroupement de l'ensemble des dotations perçues par les communes en 1993.

Pour les communes qui avait subi en 2003 un **prélèvement** sur leur **fiscalité**, le montant reconstitué est **réduit** du prélèvement constaté en **2003**.

En cas de passage à la **taxe professionnelle unique** (TPU), la **part** de la dotation forfaitaire correspondant à l'ancienne **compensation « part salaires »** est **versée à l'EPCI**, en lieu en place des communes membres.



☞ Par exemple, si l'EPCI perçoit pour la première fois en 2004 la TPU, la compensation « part salaires » reçue en 2003 par l'ensemble de ses communes membres lui sera versée, au titre d'une nouvelle dotation spécifique, appelée « dotation de compensation », à imputer à l'article 74126.

Pour permettre de la distinguer à l'intérieur de la dotation forfaitaire des communes (ce qui est indispensable pour le passage en TPU), la compensation « part salaires » fait l'objet d'une mention particulière sur l'état de notification de la dotation forfaitaire.

Par contre, le montant du prélèvement effectué sur la dotation forfaitaire, correspondant aux anciens contingents communaux d'aide sociale, n'est plus indiqué.

Or, ce montant est obligatoirement à rembourser par l'EPCI, lorsque celui-ci a acquitté le contingent au titre de 1999, au lieu et place des communes membres (article L. 5211-27 du CGCT).

Ce prélèvement augmentant désormais comme la dotation forfaitaire, le remboursement effectué par l'EPCI doit correspondre à celui de l'année précédente, augmenté du taux d'évolution de la dotation forfaitaire (soit + 0,965 % en 2004).

- Le **Comité des finances locales (CFL)** doit fixer le **taux d'indexation** de la **dotation forfaitaire** entre **45% et 55%** du **taux d'évolution de la masse globale de la DGF (+ 1,93 % pour 2004)**.

☞ Désormais, ce choix existe dans tous les cas, alors que l'évolution de la dotation forfaitaire était fixée de droit à 50% de celle de la masse globale, lorsque le taux d'indexation de cette masse résultait pour moins d'un tiers de l'augmentation du produit intérieur brut (PIB) en volume.

Le choix du taux d'évolution de la dotation forfaitaire par le CFL a bien sûr des incidences sur l'évolution du solde de la DGF des communes et des EPCI, dénommé « dotation d'aménagement » (voir tableaux en annexe).

- Pour 2004, le CFL a choisi de fixer le **taux d'évolution** de la **dotation forfaitaire** à **50%** de l'évolution de la **masse globale** soit :

+ 1,93 %	x	50 %	=	+ 0,965 %
----------	---	------	---	-----------

☞ C'est donc le coefficient 1,00965, qu'il convient d'appliquer à la dotation forfaitaire 2003 « reconstituée » (voir page précédente) pour obtenir les montants individuels de dotation forfaitaire 2004.

En annexe au présent dossier figurent les estimations des conséquences de ce choix sur les DGF forfaitaire et de solidarité des communes (par strate de population), ainsi que celles de deux autres choix possibles (évolution de la dotation forfaitaire égale à 45 % et à 55 % du taux d'évolution de la masse globale de la DGF).

	2003	2004	EVOLUTION
<b>DOTATION FORFAITAIRE ELARGIE</b>	<b>- 13.493.421.740 €</b>	<b>- 13.642.915.351 €</b>	<b>+ 1,11 %</b>
Dotation forfaitaire 2003	11.099.425.734 €	-	-
Compensation part salaires (T.P. 2003)	2.230.566.256 €	-	-
Compensation baisses DCTP 2003	163.429.750 €	-	-
Dotation totale (hors- recensement 2004)	- 13.493.421.740 €	- 13.623.667.668 €	+ 0,965 %
Recensements	-	16.928.421 €	-
<b>DGF RESTANT A REPARTIR</b>	<b>6.577.536.890 €</b>	<b>6.830.713.614 €</b>	<b>+ 3,85%</b>

## LA DOTATION D'AMENAGEMENT

### LA DOTATION D'INTERCOMMUNALITE

#### *L'évolution du nombre d'EPCI*

- Au 1<sup>er</sup> janvier 2004, le nombre total d'EPCI à **fiscalité propre** est de **2 461**, au lieu de 2 360 en 2003, soit **+ 4,28 %**.

Le nombre de **communes regroupées** s'élève à **31 424**, au lieu de 29754 en 2003, soit **+ 5,61 %**.

Quant au **nombre d'habitants** concernés, il est passé de 48,825 millions à **50,747 millions**, soit **+ 3,94 %**.

La **population « D.G.F. »** est quant à elle de **53,114 millions d'habitants (+ 3,98 %)**.

- 85 % des communes sont regroupées dans un E.P.C.I. à fiscalité propre,
- 82 % des habitants y vivent.

- Les EPCI levant la **taxe professionnelle unique** sont désormais **1 028** (au lieu de 934 en 2003, soit **+ 10,06%**). Ils regroupent :

- **13 362 communes** (au lieu de 11 958 en 2003, soit **+ 11,74 %**),
- **37,753 millions d'habitants** (au lieu de 35,364 en 2003, soit **+ 6,75 %**).

Ils représentent **41,77 %** du nombre total des **EPCI à fiscalité propre** et regroupent **42,52 %** des **communes** membres de ceux-ci (et **74,39 %** de leur **population**).

- **12 communautés d'agglomération** on vu le jour, dont :

- 7 sont issues d'une **transformation**,
- 5 ont été **créées ex-nihilo**.

Les **155 communautés d'agglomération** existantes (**+ 8,39% / 2003**) regroupent :

- **2 632 communes** (**+ 7,82 % / 2003**),
- **19,712 millions d'habitants** (**+ 8,01 % / 2003**).

- Les **communautés de communes** levant la **TPU** sont désormais **856** (au lieu de 772 en 2003, soit **+ 10,88 %**) et regroupent :

- **10 374 communes** (au lieu de 9143 en 2003, soit **+ 13,46 %**),
- **11,824 millions d'habitants** (au lieu de 10,570 en 2003, soit **+ 11,86 %**).

- Quant aux **communautés de communes à fiscalité additionnelle**, leur nombre stagne (**1 430**, au lieu de 1 423 en 2003, soit + **0,49 %**) regroupant **18.029 communes** (au lieu 17 764 en 2003, soit + **1,49 %**) et la population concernée diminue (**12,655 millions d'habitants**, au lieu de 13,222 en 2003, soit - **4,59 %**).
- Les **communautés urbaines** sont, comme en 2003, au nombre de **14**. Elles regroupent **354 communes** et **6,209 millions d'habitants**, perçoivent la **taxe professionnelle unique** (comme en 2002).
- Les **6 syndicats d'agglomération nouvelle** (8 en 2003) regroupent **34 communes** (52 en 2003) et 346.460 habitants (673 678 habitants en 2003).

### **La dotation de compensation**

[imputation budgétaire : article 74126]

- L'article 50 de la loi de finances pour 2004 a institué un **nouveau concours particulier** pour les **EPCI**. Il s'agit de la **dotation de compensation**, égale aux **montants** dus en **2003** au titre de :
  - la **suppression** de la **part salaires** de la taxe professionnelle (soit environ 3,450 milliards d'euros),
  - la **baisse** des **dotations de compensation de la taxe professionnelle** constatée en **1999, 2000 et 2001** (soit environ 20 millions d'euros pour 90 EPCI « anciens » concernés).

Les **montants** dus en **2003** sont **indexés** comme la **dotation forfaitaire des communes**.

En **2004**, la **dotation de compensation** versée à chaque EPCI concerné est donc **égale** à :

$$\left\{ \begin{array}{l} \text{Compensation de la suppression} \\ \text{de la part salaires de la taxe professionnelle} \\ \text{perçue en 2003} \end{array} \right\} + \left\{ \begin{array}{l} \text{Compensation des baisses} \\ \text{de DCTP 1999 à 2001} \\ \text{perçue en 2003} \end{array} \right\} \times 1,00965$$

[cadre I-1 ligne f de l'état 1259]  
 (crédit intégré dans le compte 74833 du budget, qui comporte d'autres recettes, telles que la compensation de l'abattement général à la base de 16% ou la réduction de la fraction imposable des salaires)

[art.74831 du budget - hors les compensations perçues en cas de pertes importantes de base de TP ou de redevance des mines -]

### **Les dotations de base, de péréquation et de garantie moyennes (par catégorie d'EPCI)**

[imputation budgétaire : articles 74124 et 74125]

- Les **règles de répartition** de la dotation d'intercommunalité n'ont **pas** été **modifiées** par la loi de finances pour 2004.

En conséquence, le **Comité des finances locales** fixe le **montant total** des sommes affectées à **chaque catégorie d'EPCI à fiscalité propre** (en tenant compte de la population « DGF » totale concernée).

Le CFL, a choisi d'augmenter la **valeur moyenne par habitant** de la dotation d'intercommunalité de chaque catégorie d'EPCI de + **1,50 %** **sauf** en ce qui concerne les **deux catégories d'EPCI** pour lesquelles pour lesquelles la loi a fixé un **taux d'évolution égal** à celui de la **dotations forfaitaire** :

- **communautés de communes à fiscalité additionnelle** ayant au **moins deux ans** d'existence,
- **communautés urbaines**.

Vous trouverez sur le site EPCI de l'AMF ( [www.amf.asso.fr/EPCI](http://www.amf.asso.fr/EPCI) ) :

- une note relative aux modalités de répartition de la dotation d'intercommunalité 2004 par catégorie de communautés,
- un logiciel permettant de comprendre le détail du calcul de la dotation d'intercommunalité 2004 de votre communauté de communes.

#### **LES COMMUNAUTES DE COMMUNES A FISCALITE ADDITIONNELLE**

- La **dotations moyenne par habitant** évolue de + **1,50 %** / 2003 et est donc fixée à **16,62 euros**.

En ce qui concerne les communautés ayant **au moins deux ans d'existence**, la dotation moyenne est fixée à **19,00 euros**, au lieu de 19,03 euros en 2003, - la comparaison **devant** être effectuée par rapport aux seules **communautés de deux ans et plus** n'ayant pas changé de catégorie -, soit une **diminution de 0,16%**.

Le montant total à répartir s'élève à **251,537 millions d'euros**, soit – **1,77 %** / 2003.

☞ *Les valeurs de point / habitant des dotations de base et de péréquation des communautés de communes sont une nouvelle fois en diminution (– 11,18% pour la dotation de base et –12,28% pour la dotation de péréquation).*

*Les valeurs moyennes des éléments pris en compte pour le calcul de la dotation d'intercommunalité des communautés à fiscalité additionnelle sont les suivantes :*

- *CIF moyen : 0,242116 (2003), 0,264629 (2004),*
- *potentiel fiscal moyen/habitant : 77,23 €/h (2003), 81,41 €/h (2004).*

### LES COMMUNAUTES DE COMMUNES LEVANT LA TPU

- La **dotation moyenne** évolue de **+ 1,50 %** :
  - pour les communautés ne bénéficiant **pas** de la **dotation bonifiée**, la **dotation moyenne par habitant** s'élève ainsi à **20,30 euros** (au lieu de 20,00 euros en 2003), ce qui correspond à un montant total à répartir de **23,114 millions d'euros**, soit **- 13,94 % / 2003**,
  - pour les communautés bénéficiant de la **dotation bonifiée**, la dotation moyenne par habitant s'élève à **28,23 euros** (au lieu de 27,81 euros en 2003), ce qui correspond à un montant total à répartir de **317,557 millions d'euros**, soit **+ 22,68 % / 2003**.

☞ *Les valeurs moyennes des éléments pris en compte pour le calcul de la dotation d'intercommunalité des communautés de communes levant la TPU sont les suivantes :*

- *CIF moyen : 0,349074 (2003), 0,357822 (2004),*
- *potentiel fiscal moyen : 203,58 €/h (2003), 191,41 €/h (2004).*

### LES COMMUNAUTES D'AGGLOMERATION

- La **dotation moyenne par habitant** évolue de **+ 1,50 %** et est donc fixée à **40,34 euros**.

Le montant total à répartir s'élève à **820,674 millions d'euros**, soit **+ 9,57% / 2003**.

☞ *Les valeurs moyennes des éléments pris en compte pour le calcul de la dotation d'intercommunalité des communautés d'agglomération sont les suivantes :*

- *CIF moyen : 0,394378 (2003), 0,370357 (2004),*
- *potentiel fiscal moyen : 319,77 €/h (2003), 336,19 €/h (2004).*

### LES COMMUNAUTES URBAINES

- Les **communautés urbaines** ne constituent, depuis de 2003, qu'une **seule catégorie**, qu'elles perçoivent la **fiscalité additionnelle** ou la **taxe professionnelle unique**.

La **masse à répartir** entre les 14 communautés urbaines évolue en fonction :

- de la **population** concernée (**6,266 millions d'habitants** au lieu de 6,259 en 2003),
- de l'**évolution** de la **dotation forfaitaire** des communes (soit **+ 0,965 % / 2003**).

- Ainsi, la **valeur moyenne par habitant** passe à **81,40 euros** (au lieu de 80,62 euros en 2003).

Le montant total à répartir s'élève à **510,040 millions d'euros**, soit **+ 1,08 % /2003**.

☞ Depuis de 2003, chaque communauté urbaine est assurée de percevoir une attribution par habitant au moins égale à celle de l'année précédente, augmentée comme la dotation forfaitaire des communes. Il n'est donc plus tenu compte des éléments propres à chaque communauté (potentiel fiscal/habitant, coefficient d'intégration fiscale).

### LES SYNDICATS ET COMMUNAUTES D'AGGLOMERATION NOUVELLE

- La **dotation moyenne par habitant** évolue de **+ 1,50 %** et est donc fixée à **43,54 euros**.

Le montant total à répartir est de **16,033 millions d'euros**, soit **- 47,74% / 2003**.

☞ Cette diminution s'explique par la transformation en communautés d'agglomération des SAN de Cergy-Pontoise et de Saint-Quentin-en-Yvelines.

	2003	2004	EVOLUTION
<b>DOTATION D'INTERCOMMUNALITE TOTALE</b>	<b>- 5.293.738.754 €</b>	<b>- 5.442.103.280 €</b>	<b>+ 2,80 %</b>
Dotation de compensations EPCI (part salaires et baisses DCTP)	3.469.657.745 €	3.503.148.790 €	+ 0,965 %
Dotation communautés de communes (fiscalité additionnelle)	-	251.536.833 €	- 1,77 %
Dotation communautés de communes (TPU) non bonifiée	-	23.113.529 €	- 13,94 %
Dotation communautés de communes (TPU) bonifiée	-	317.556.518 €	+ 22,68 %
Dotation communautés d'agglomération	-	820.674.467 €	+ 9,57 %
Dotation communautés urbaines	-	510.040.017 €	+ 1,08 %
Dotation syndicats et communautés d'agglomération nouvelle	-	16.033.126 €	- 47,74 %
<b>DGF RESTANT A REPARTIR</b>	<b>1.283.798.136 €</b>	<b>1 388.610.334 €</b>	<b>+ 8,16 %</b>

## La répartition de la dotation d'intercommunalité en 2004

	Répartition de la dotation d'intercommunalité	2003	2004	Évolution
<b>Communautés de communes à fiscalité additionnelle</b> (1430 en 2004, au lieu de 1423 en 2003)	Population pondérée <sup>1</sup> · (M.h.) <sup>2</sup>	13,623	13,188	- 2,62 %
	Dotation moyenne / hab. hors sup.	16,37 €	16,62 €	+ 1,53 %
	Dotation moyenne suppl. / hab. <sup>3</sup>	2,57 €	2,51 €	- 2,33 %
	Dotation moyenne totale / hab.	19,03 €	19,00 €	+ 0,16 %
	Dotation totale hors sup. (M.€) <sup>4</sup>	223,037	219,187	- 1,73 %
	Dotation suppl. totale (M.€)	33,033	32,350	- 2,07 %
	Dotation totale (M.€)	256,070	251,537	- 1,77 %
<b>Communautés de communes levant la TPU</b> (dotation non bonifiée : 120 en 2004, au lieu de 128 en 2003)	Population pondérée (M.h.)	1,230	1,139	- 7,40 %
	Dotation moyenne/hab.	20,00 €	20,30 €	+ 1,50 %
	Dotation totale (M.€)	26,858	23,114	- 13,94 %
<b>Communautés de communes levant la TPU</b> (dotation bonifiée : 736 en 2004, au lieu de 644 en 2003)	Population pondérée (M.h.)	9,299	11,249	+ 20,97 %
	Dotation moyenne/hab.	27,81 €	28,23 €	+ 1,51 %
	Dotation totale (M.€)	258,860	317,557	+ 22,68 %
<b>Communautés d'agglomération</b> (155 en 2004, au lieu de 143 en 2003)	Population totale (M.h.)	18,841	20,309	+ 7,79 %
	Dotation moyenne/hab.	39,74 €	40,34 €	+ 1,51 %
	Dotation totale (M.€) <sup>5</sup>	748,989	820,674	+ 9,57 %
<b>Communautés urbaines</b> (14 en 2004 comme en 2003) (3 levant la fiscalité additionnelle et 11 levant la TPU )	Population totale (M.h.)	6,259	6,266	+ 0,11 %
	Dotation moyenne/hab.	80,62 €	81,40 €	+ 0,965 %
	Dotation totale (M.€)	504,594	510,040	+ 1,08 %
<b>Syndicats ou communautés d'agglomération nouvelle</b> (6 en 2004, au lieu de 8 en 2003)	Population totale (M.h.)	0,709	0,368	- 48,10 %
	Dotation moyenne/hab.	42,90 €	43,54 €	+ 1,49 %
	Dotation totale (M.€)	30,682	16,033	- 47,74 %
<b>Total</b> (2 461 en 2004, au lieu de 2 360 en 2003) regroupant 31 424 communes (au lieu de 29 754 en 2003)	Population totale pondérée (M.h)	49,961	52,519	+ 5,12 %
	Population totale (M.h)	51,078	53,114	+ 3,99 %
	Dotation moyenne/hab.	36,55 €	36,92 €	+ 1,01%
	Dotation totale (M.€)	1 826,054	1 938,954	+ 6,18 %

<sup>1</sup> La population « pondérée » tient compte, pour les communautés de communes créées « ex nihilo » en 2003 et 2004, de la réduction de 50% appliquée à la dotation. Cette réduction est, pour le calcul de la dotation moyenne, également appliquée au nombre d'habitants des nouvelles communautés.

<sup>2</sup> Millions d'habitants

<sup>3</sup> Depuis 2002, les communautés de communes à fiscalité additionnelle ayant au moins deux années d'existence sont assurées de bénéficier d'une dotation moyenne par habitant au moins égale à celle perçue l'année précédente, indexée comme la dotation forfaitaire des communes. La dotation moyenne totale / habitant est de 19,13 euros pour cette catégorie en 2004 (soit + 1,00 % / 2003).

<sup>4</sup> Millions d'euros

<sup>5</sup> y compris majoration pour les communautés issues de syndicats d'agglomération nouvelle (1,414 M€)

## LA GARANTIE ACCORDEE AUX COMMUNES D'OUTRE-MER

- Les **communes d'outre-mer** bénéficient d'une **quote part** de la **dotation d'aménagement**, afin que le **montant total** de la **D.G.F.** leur revenant évolue **au moins** comme la **masse globale** de celle-ci, soit **+ 1,93 %** en 2004.

Si la progression spontanée de la DGF de ces communes n'est pas suffisante, la **garantie** nécessaire est **prélevée** sur le montant des **crédits** revenant à la **D.S.U., D.S.R. et la DNP**.

En **2004**, compte tenu des choix effectués par le Comité des finances locales, **aucun prélèvement** n'est effectué (5,822 millions d'euros en 2003).

## LA REPARTITION DU SOLDE DE LA DOTATION D'AMENAGEMENT ENTRE LA DSU, LA DSR ET LA DNP

- Après le prélèvement effectué pour la dotation d'intercommunalité (5,442 millions d'euros), le solde disponible de la dotation d'aménagement est réparti entre :

- la **dotation de solidarité urbaine** (DSU),
- la **dotation de solidarité rurale** (DSR),
- et, pour la première fois, la **dotation nationale de péréquation** (ex – fonds national de péréquation).

Une répartition est également effectuée à l'intérieur de la **DSR**, entre les fractions **bourgs-centres** et **péréquation**.

☞ *Le mécanisme de « fourchette » existant antérieurement, qui obligeait le CFL à affecter à la DSU et à la DSR entre 45% et 55 % de la variation du solde de la dotation d'aménagement, est supprimé à compter de 2004, de même que celui qui fixait un maximum pour l'évolution du solde à répartir entre les deux fractions de DSR (20 % au maximum en faveur de la fraction « bourgs-centres »).*

- Pour **2004**, le Comité des finances locales a décidé :
- que les crédits affectés aux **dotations de solidarité** (urbaine et rurale) progressent au **même taux (+ 3,27 %)**,

☞ *Dans la pratique, compte tenu des parts réservées aux communes d'outre-mer, la progression applicable en métropole sera différente :*

- + 3,22 % / 2003 pour la DSU,
- + 2,93 % / 2003 pour la DSR,



- que les crédits affectés aux **deux fractions** de la **dotation de solidarité rurale** (bourgs-centres et péréquation) progressent de **façon identique (+ 2,93%)**,
- que les crédits affectés à la **dotation nationale de péréquation** soient d'un montant **identique** à ceux de **2003**, que ce soit pour la part principale ou la part majoration.

	2003	2004	EVOLUTION
Abondement D.S.I.	5.532.256 €	11.478.310 €	+ 107,48 %
Garantie Communes outre-mer	- 5.822.151 €	-	-
Abondement LDF 2004	-	96.031.530 €	-
Prélèvement pour consolider abondements LDF 2003	-	- 191.367.000 €	-
<b>SOLDE DSU+ DSR+ DNP A REPARTIR</b>	<b>1.283.508.241 €</b>	<b>1.304.753.174 €</b>	<b>+ 1,66 %</b>

## LA DOTATION DE SOLIDARITE URBAINE (DSU)

[Imputation budgétaire : article 74123]

- La **dotation de solidarité urbaine (DSU)**, qui constituait l'un des aspects financiers de la politique de la ville de 1991, a été modifiée à deux reprises (1994 et 1996).

Son **objet** est de contribuer à l'**amélioration des conditions de vie** dans les **communes urbaines** confrontées à une **insuffisance** de leurs **ressources** et supportant des **charges élevées**.

**Deux catégories de communes** peuvent bénéficier de la DSU :

- les communes de **plus de 9 999 habitants**,
- les communes de **5 000 à 9 999 habitants**.

### Les communes de plus de 9 999 habitants éligibles

- Toutes les **communes de plus de 9 999 habitants** sont **classées**, par ordre décroissant, selon un **indice synthétique de charges et de ressources**, constitué par :

- **45% du rapport** :

potentiel fiscal moyen / habitant des communes de + 9999 habitants

potentiel fiscal / habitant de la commune

- **15% du rapport :**

nombre de logements sociaux de la commune / nombre total de logements de la commune
--

nombre de logements sociaux des communes de + 9 999 habitants / nombre total de logements des communes de + 9 999 habitants
--

- **30% du rapport :**

nombre de personnes couvertes par des prestations logements <sup>1</sup> dans la commune /nombre de logements de la commune
--

part relative des personnes couvertes par ces mêmes prestations dans l'ensemble des communes de + 9 999 habitants
--

- **10% du rapport :**

revenu moyen par habitant <sup>2</sup> des communes de + 9999 habitants
---

revenu moyen des habitants de la commune
--

- Sont **éligibles** à la D.S.U. les **communes (699 en 2004)** classées dans les **trois premiers quarts** des **932 communes de plus de 9 999 habitants**. En 2004, ce sont les communes dont la **somme des quatre indices** suivants est **supérieure** (ou égale) à **0,918549** :

45% x <u>771,2683 €/h</u> P.F./h	+	15% x <u>part logements sociaux</u> 0,232504	+	30% x <u>prop.pers.couv.prest.logt (1)</u> 0,589014	+	10% x <u>9042,7831 €/h (2)</u> revenu moyen/h
-------------------------------------	---	---	---	--	---	--

- Le **rang de la commune** est divisé par le **nombre de communes de + 9 999 h**, soit par **932 en 2004**.

Ce rapport est **multiplié par 2**.

<sup>1</sup> Il s'agit de l'allocataire, son conjoint et les personnes vivant habituellement dans son foyer.

<sup>2</sup> Population « Insee » ( et non population « DGF »).

Le **coefficient** ainsi obtenu est **soustrait à 2**, afin d'obtenir un **coefficient multiplicateur**.

**Ex : commune classée 200<sup>ème</sup>**

- rapport =  $\frac{200}{932} = 0,21459227$
- rapport multiplié par 2 = 0,42918455
- double du rapport soustrait à 2 = 1,57081545
- 1,57081545 = coefficient multiplicateur

**Ex : commune classée 600<sup>ème</sup>**

- rapport =  $\frac{600}{932} = 0,64377682$
- rapport multiplié par 2 = 1,28755365
- double du rapport soustrait à 2 = 0,71244635
- 0,71244635 = coefficient multiplicateur

*Nota : le coefficient multiplicateur varie donc, selon le classement de la commune (1<sup>ère</sup> et 699<sup>ème</sup>), de 1,99785408 à 0,50.*

### Versements individuels 2004

- Le montant de la **D.S.U 2004** d'une **commune de + 9 999 habitants** est ainsi calculé :

population DGF 2004	x	somme des 4 indices	x	effort fiscal (dans la limite de 1,3)	x	coefficient multiplicateur	x	12,679651 euros (soit + 2,72% /2003)
---------------------	---	---------------------	---	---------------------------------------	---	----------------------------	---	--------------------------------------

- Si une commune ne devient **plus éligible**, elle perçoit, à titre de **garantie non renouvelable**, une **attribution égale à 50%** de celle perçue l'**année précédente**.

- Depuis 2003, un **nouveau dispositif de garantie** a été mis en place, au bénéfice des **communes membres d'un EPCI ayant opté 2 ans auparavant pour la taxe professionnelle unique**, et qui, du fait d'une **modification** de leur **potentiel fiscal**, ne seraient plus **éligibles à la DSU**. Ces communes perçoivent **pendant 5 ans** une **attribution égale** :

- la 1<sup>ère</sup> année, à 90% de l'attribution perçue la dernière année d'éligibilité,
- la 2<sup>ème</sup> année, à 80%,
- la 3<sup>ème</sup> année, à 70%,
- la 4<sup>ème</sup> année, à 60%,
- la 5<sup>ème</sup> année, à 50%.

Les définitions relatives au potentiel fiscal et à l'effort fiscal, ainsi que les valeurs moyennes d'effort fiscal par strate de population, figurent en annexe.

## Les communes de 5 000 à 9 999 habitants

▪ Toutes les **communes de 5 000 à 9 999 habitants** sont **classées**, par ordre décroissant, selon un **indice synthétique de charges et de ressources**, constitué pour :

• **45% du rapport :**

potentiel fiscal moyen / habitant des communes de 5000 à 9999 habitants

potentiel fiscal / habitant de la commune

• **15% du rapport :**

nombre de logements sociaux de la commune  
/ nombre total de logements de la commune

nombre de logements sociaux des communes de 5 000 à 9 999 habitants  
/ nombre total de logements des communes de 5 000 à 9 999 habitants

• **30% du rapport :**

nombre de personnes couvertes par des prestations logements dans la commune<sup>1</sup>  
/ nombre de logements de la commune

part relative des personnes couvertes par ces même prestations dans l'ensemble des communes  
de 5 000 à 9 999 habitants

• **10% du rapport :**

revenu moyen par habitant <sup>2</sup> des communes de 5000 à 9999 habitants

revenu moyen des habitants de la commune

Les définitions relatives au potentiel fiscal et à l'effort fiscal figurent en annexe.

<sup>1</sup> Il s'agit de l'allocataire, son conjoint et les personnes vivant habituellement dans son foyer .

<sup>2</sup> Population « INSEE » (et non population DGF)

- Sont **éligibles** à la DSU les **communes** classées dans le **premier dixième** des **communes de 5 000 à 9 999 habitants**. En **2004**, ce sont les communes dont la **somme des quatre indices** suivants est **supérieure** (ou égale) à **1,584329** :

$$\boxed{\frac{45\% \times 638,9901 \text{ €/h}}{\text{P.F./h}}} + \boxed{\frac{15\% \times \text{part logements sociaux}}{0,147760}} + \boxed{\frac{30\% \times \text{prop.pers.couv.prest.logt}}{0,486002}} + \boxed{\frac{10\% \times 8246,0429 \text{ €/h}}{\text{revenu moyen/h}}}$$

### Versements individuels 2004

- Le montant de la **D.S.U 2004** d'une **commune de 5 000 à 9 999 habitants** est ainsi calculé :

$$\boxed{\text{population DGF 2004}} \times \boxed{\text{somme des 4 indices}} \times \boxed{\text{effort fiscal (dans la limite de 1,3)}} \times \boxed{10,493171 \text{ euros (soit + 4,40\%/2003)}}$$

- Si une commune ne devient **plus éligible**, elle perçoit, à titre de **garantie non renouvelable**, une **attribution égale à 50%** de celle perçue l'**année précédente**.

- Depuis 2003, un **nouveau dispositif de garantie** a été mis en place, au bénéfice des **communes membres d'un EPCI ayant opté 2 ans auparavant pour la taxe professionnelle unique**, et qui, du fait d'une **modification** de leur **potentiel fiscal**, ne seraient **plus éligibles à la DSU**. Ces communes perçoivent **pendant 5 ans** une **attribution égale** :

- la 1<sup>ère</sup> année, à 90% de l'attribution perçue la dernière année d'éligibilité,
- la 2<sup>ème</sup> année, à 80%,
- la 3<sup>ème</sup> année, à 70%,
- la 4<sup>ème</sup> année, à 60%,
- la 5<sup>ème</sup> année, à 50%.

### Montant à répartir en 2004

Le **montant total** de la **DSU**, s'élève en **2004** à **635,037 millions d'euros** (soit **+ 3,27 %** par rapport à 2003) répartis ainsi :

- **608,798 millions d'euros** pour les **communes de métropole** (soit **+ 3,22 %** par rapport à 2003),
- **26,238 millions d'euros** pour les **communes d'outre-mer** (soit **+ 4,41 %** par rapport à 2003).

	2003	2004	EVOLUTION
<b>TOTAL DSU</b>	<b>614.917.129 €</b>	<b>635.036.746 €</b>	<b>+ 3,27 %</b>
DSU avant contributions	- 415.986.502 €	- 415.986.502 €	-
Contributions région Île-de-France	57.930.627 €	64.028.588	+ 10,52 %
Abondements LDF 2003 (et consolidation 2004)	141.000.000 €	141.000.000 €	-
Part de la variation du solde affectée à la DSU	-	- 14.021.656 €	-
<b>SOLDE DSR + DNP A REPARTIR</b>	<b>867.521.739 €</b>	<b>874.745.016 €</b>	<b>+ 0,99 %</b>

## LA DOTATION DE SOLIDARITE RURALE (DSR)

### Présentation

- La **dotation de solidarité rurale** a pour objet de **tenir compte** :
  - des **charges** que certaines **communes** supportent pour **contribuer au maintien de la vie sociale en milieu rural**,
  - de l'**insuffisance** de leurs **ressources fiscales**.
  
- Elle est partagée entre **deux fractions** :
  - fraction « **bourgs-centres** » (communes de – 10 000 habitants, ainsi que certains chefs-lieux d'arrondissement de – 20 000 habitants),
  - fraction « **péréquation** » (communes de – 10 000 habitants).
  
- Le montant des crédits à répartir entre 1<sup>ère</sup> et 2<sup>ème</sup> fractions est fixé par le comité des finances locales. A compter de 2004, celui-ci n'est **plus lié** par des **fourchettes** de répartition des crédits entre ces deux fractions.

La première fraction (bourgs-centres) de la dotation de solidarité rurale

[Imputation budgétaire : article 74121]

### Conditions d'éligibilité

- Sont **éligibles** les **communes de – 10 000 habitants** (voire 20 000 habitants, pour les chefs-lieux d'arrondissement qui n'ont pas bénéficié en 1993 de l'ancienne dotation « ville-centre » ) :
  - chefs lieux de canton,
  - ou représentant + **15 %** de la **population du canton**,
  - et dont le **potentiel fiscal/habitant** est **inférieur à [ 2 x PFM/h des communes de –10.000 h.]**.

Différents cas d'**exclusion** sont prévus, notamment lorsque la commune est située dans une agglomération.

☞ *Il est considéré que l'effort en faveur du monde rural doit s'appuyer sur un certain nombre de pôles qui jouent un rôle structurant par la qualité et le nombre d'équipements et de services qu'ils regroupent, et par la capacité d'attraction qui en résulte.*

## Versements individuels 2004

$$\boxed{\text{nombre d'habitants (dans la limite de 10 000)}} \times \boxed{1 + \text{écart relatif de potentiel fiscal/habitant (1)}} \times \boxed{\text{effort fiscal (dans la limite de 1,2)}} \times \boxed{11,4038 \text{ euros (soit + 0,78\% / 2003)}}$$

$$(1) \quad \boxed{\text{écart relatif de potentiel fiscal/habitant}} = \boxed{\frac{489,480786 \text{ €/h} - \text{potentiel fiscal/hab. de la commune}}{489,480786 \text{ €/h}}}$$

- La **dotation** est **divisée par deux** si la **commune** est également éligible à la **DSU**.
- Lorsqu'une commune cesse de remplir les conditions requises, elle perçoit une **garantie non renouvelable** égale à **50 %** de la dotation de l'**année précédente**.

## Montant à répartir en 2004

Le montant à répartir en **2004** a été fixé par le Comité des finances locales à **135 millions d'euros** :

- **130 millions d'euros** pour les **communes de métropole** (soit **+ 2,93 %** par rapport à 2003) ,
- **5 millions d'euros** pour les **communes d'outre-mer**.

La seconde fraction « péréquation » de la dotation de solidarité rurale

[Imputation budgétaire : article 74122]

## Conditions d'éligibilité

- Sont **éligibles** les **communes de – 10.000 habitants** dont :

$$\boxed{\text{potentiel fiscal / habitant}} < 2 \times \boxed{\text{potentiel fiscal moyen / habitant des communes de la même strate}}$$

## Versements individuels

- Chaque commune bénéficiaire perçoit une **dotation** comportant **quatre parts**, ainsi calculées :

**- part potentiel fiscal / habitant et effort fiscal**

$$\boxed{\text{nombre d'habitants}} \times \boxed{1 + \text{écart relatif de potentiel fiscal/habitant (1)}} \times \boxed{\text{effort fiscal (dans la limite de 1,2)}} \times \boxed{2,246473 \text{ euros (soit + 1,56 \% / 2003)}}$$

$$(1) \quad \boxed{\text{écart relatif de potentiel fiscal/habitant}} = \boxed{\frac{\text{potentiel fiscal moyen/habitant de la strate} - \text{potentiel fiscal/habitant de la commune}}{\text{potentiel fiscal moyen / habitant de la strate}}}$$

**- part voirie**

longueur de voirie en mètres (doublée en zone de montagne)	x	0,1367 euro (soit + 1,94 % / 2003)
---	---	---------------------------------------

**- part élèves**

nombre d'élèves scolarisables (3 à 16 ans) domiciliés dans la commune (2)	x	16,4589 euros (soit + 1,72 % / 2003)
--	---	---

(2) Il s'agit du nombre d'élèves constaté lors de la rentrée scolaire de l'année 2002.

**- part potentiel fiscal/hectare**

nombre d'habitants	x	1 + écart relatif de potentiel fiscal/hectare (3)	x	1,2530 euro (soit + 2,82 % / 2003)
--------------------	---	--	---	---------------------------------------

(3) écart relatif de potentiel fiscal/hectare	=	$\frac{304,0876 \text{ €/hectare} - \text{PF/hectare de la commune}}{304,0876 \text{ € / hectare}}$
---	---	---

- La dotation versée est constituée par la **somme des quatre parts** détaillées ci-dessus.

**Aucune garantie** n'est accordée lorsqu'une commune cesse de remplir les conditions requises (potentiel fiscal/habitant devenant supérieur à 2 fois le potentiel fiscal moyen/habitant de la strate).

**Montant à répartir en 2004**

- Le montant à répartir en **2004** a été fixé par le Comité des finances locales à **285 millions d'euros** (+ 3,27% par rapport à 2003) :
- **273 millions d'euros** pour les **communes de métropole** (soit + 2,93 % par rapport à 2003),
- **12 millions d'euros** pour les **communes d'outre-mer**.

	2003	2004	EVOLUTION
<b>TOTAL DSR</b>	<b>407.219.707 €</b>	<b>420.540.945 €</b>	<b>+ 3,27 %</b>
DSR avant contributions	- 321.789.080 €	- 321.789.080 €	-
Contributions région Île-de-France	57.930.627 €	64.028.588 €	+10,52 %
Abondements LDF 2003 (et consolidation 2004)	27.500.000 €	27.500.000 €	-
Part de la variation du solde affectée à la DSR	-	- 7.223.277 €	-
<b>SOLDE DNP A REPARTIR</b>	<b>545.732.659 €</b>	<b>545.732.659 €</b>	<b>+ 0, 00 %</b>



## LA DOTATION NATIONALE DE PEREQUATION

[imputation budgétaire : article 74127]

- La **dotation nationale de péréquation (DNP)**, comme le fonds national de péréquation qu'il remplace, a pour **objectif** de permettre une **meilleure répartition des ressources entre les collectivités**.

Elle est versée en fonction de l'**insuffisance** de **ressources fiscales**, notamment de **taxe professionnelle**.

### La part principale de la dotation nationale de péréquation

#### Conditions d'éligibilité

- Trois catégories de communes en bénéficient :
  - les communes qui ont :
    - un potentiel fiscal « 4 taxes » / habitant inférieur d'au moins 5 % à la moyenne de leur strate ,
    - et un effort fiscal supérieur à la moyenne de leur strate.
  - les communes de + 9 999 habitants qui ont :
    - un potentiel fiscal « 4 taxes » / habitant inférieur ou égal au 2/3 de la moyenne de leur strate ,
    - et un effort fiscal supérieur à 80 % de la moyenne de leur strate.
  - les communes qui ont :
    - un potentiel fiscal « 4 taxes » / habitant inférieur d'au moins 5% à la moyenne de leur strate démographique ,
    - et un taux de taxe professionnelle (année n – 1) égal au taux plafond (soit 30,08 % en 2003).

#### Versements individuels 2004

$$\frac{\text{pot.fisc.moyen « 4 taxes »/hab. de la strate} - \text{pot.fisc.de la commune}}{\text{potentiel fiscal « 4 taxes » / habitant de la strate}} \times \text{Nombre d'habitants} \times 49,050452 \text{ euros (soit + 0,71 \% / 2003) (1)}$$

(1) Cette valeur de point est fixée à 36,3899 euros pour les communes de + 200 000 habitants.

- Une **attribution réduite de moitié** est versée aux communes :
  - remplissant la condition relative au **potentiel fiscal** (inférieur à 95% du potentiel fiscal moyen de la strate),
  - et dont l'**effort fiscal** est inférieur à la moyenne de leur strate, sans être inférieur à 90 % de cette moyenne.

- Une commune perçoit une **attribution réduite de 50 %** à titre de **garantie non renouvelable** :
  - lorsqu'elle cesse d'être éligible ,
  - ou lorsque l'attribution qui lui revient normalement diminue de plus de 50 % par rapport à celle de l'année précédente.
- Aucune attribution inférieure à 300 euros n'est versée.

### Montant à répartir en 2004

Le montant à répartir en 2004 s'élève à **442 Millions d'euros** (soit le **même montant** qu'en 2003) :

- **427 Millions d'euros**, pour les **communes de métropole** ,
- **15 Millions d'euros**, pour les **communes d'outre-mer**.

La deuxième part dite « majoration » de la dotation nationale de péréquation

### Conditions d'éligibilité

- Bénéficiaire de la majoration les **communes de moins de 200 000 habitants éligibles à la part principale** de la **D.N.P.** (même si aucune attribution n'a été versée en raison d'un montant inférieur à 300 euros), qui ont un **potentiel fiscal « taxe professionnelle » / habitant inférieur à 80 %** de celui de leur strate.

### Versements individuels

$$\left[ \frac{\text{pot.fisc. TP moyen /hab. de la strate} - \text{pot.fisc. TP de la commune}}{\text{potentiel fiscal TP moyen / habitant de la strate}} \right] \times \left[ \text{nombre d'habitants} \right] \times \left[ \text{9,9570 euros (soit + 1,52 \% / 2003)} \right]$$

- Aucune attribution inférieure à 300 euros n'est versée.

### Montant à répartir en 2004

Le montant à répartir en 2004 s'élève à **127 millions d'euros** (soit le **même montant** qu'en 2003) :

- **123 millions d'euros**, pour les **communes de métropole**,
- **4 millions d'euros**, pour les **communes d'outre-mer**.

	2003	2004	EVOLUTION
<b>DNP A REPARTIR</b>	<b>568.599.659 €</b>	<b>568.599.659 €</b>	<b>+ 0 %</b>
DNP avant contributions	- 545.732.659 €	545.732.659 €	+ 0 %
Abondements LDF 2003 (et consolidation 2004)	22.867.000 €	22.867.000 €	+ 0 %
<b>SOLDE</b>	<b>0 €</b>	<b>0€</b>	<b>-</b>

## LA DOTATION PARTICULIERE ELU LOCAL

[Imputation budgétaire : article 742]

- La **dotation particulière élu local**, instituée par la loi du 3 février 1992 au profit des petites communes, a pour objectif de **compenser** les **dépenses** liées aux **autorisations d'absence**, aux **frais de formation** des élus et à la revalorisation des **indemnités des maires et des adjoints**, et de contribuer à la **démocratisation** des mandats locaux.

### Conditions d'éligibilité

- **Communes de métropole :**
  - dont la **population** recensée, majorée d'un habitant par résidence secondaire, est **inférieure à 1 000 habitants**,
  - et dont le **potentiel fiscal** par habitant est **inférieur au potentiel fiscal moyen par habitant des communes de moins de 1 000 habitants** (soit < 361,1718 €/h pour 2004).
- **Communes ou circonscriptions territoriales** situées dans les **DOM**, les **TOM**, à **Mayotte, Saint-Pierre et Miquelon ou Wallis et Futuna**, dont la population recensée, majorée d'un habitant par résidence secondaire, est **inférieure à 5 000 habitants**.

### Versements individuels 2004

- La dotation **2004** a été fixée à **2 288 euros** (2255 euros en 2003, soit + **1,46 %**). **20 613 communes**, dont 98 d'outre-mer, en bénéficient (20 513 en 2003).

Ce sont les services de la préfecture qui notifient à la commune le montant à percevoir.

### Montant à répartir en 2004

Les crédits à répartir s'élèvent à **47,163 M€** (soit + **1,93 %** par rapport à 2003).

## LA DOTATION SPECIALE INSTITUTEURS

[Imputation budgétaire : article 745]

- La **Dotation Spéciale Instituteurs (DSI)** compense aux communes les charges qui résultent du **droit au logement** des instituteurs.

Elle comporte **deux parts** :

- la première concerne les **logements effectivement occupés par les instituteurs ayant droit au logement** : les communes perçoivent directement une somme correspondant au montant unitaire multiplié par le nombre de logements occupés ;
- la deuxième est destinée à verser l'**indemnité représentative de logement (IRL)** à laquelle ont droit les **instituteurs non logés par la commune** (à condition qu'ils n'aient pas refusé un logement convenable). La somme correspondante est attribuée au Centre national de la fonction publique territoriale, qui verse l'indemnité aux instituteurs au nom de la commune.

Le **montant** de l'IRL est **fixé** dans chaque département par le **Préfet** :

- quand le montant départemental de l'IRL dépasse le montant national fixé par le CFL, la commune verse directement la différence à l'instituteur ;
- dans le cas inverse, l'instituteur reçoit une somme égale au montant départemental de l'IRL. Aucune somme n'est reversée aux communes, qui ne peuvent bénéficier de la différence entre les deux montants.

### Versements individuels 2004

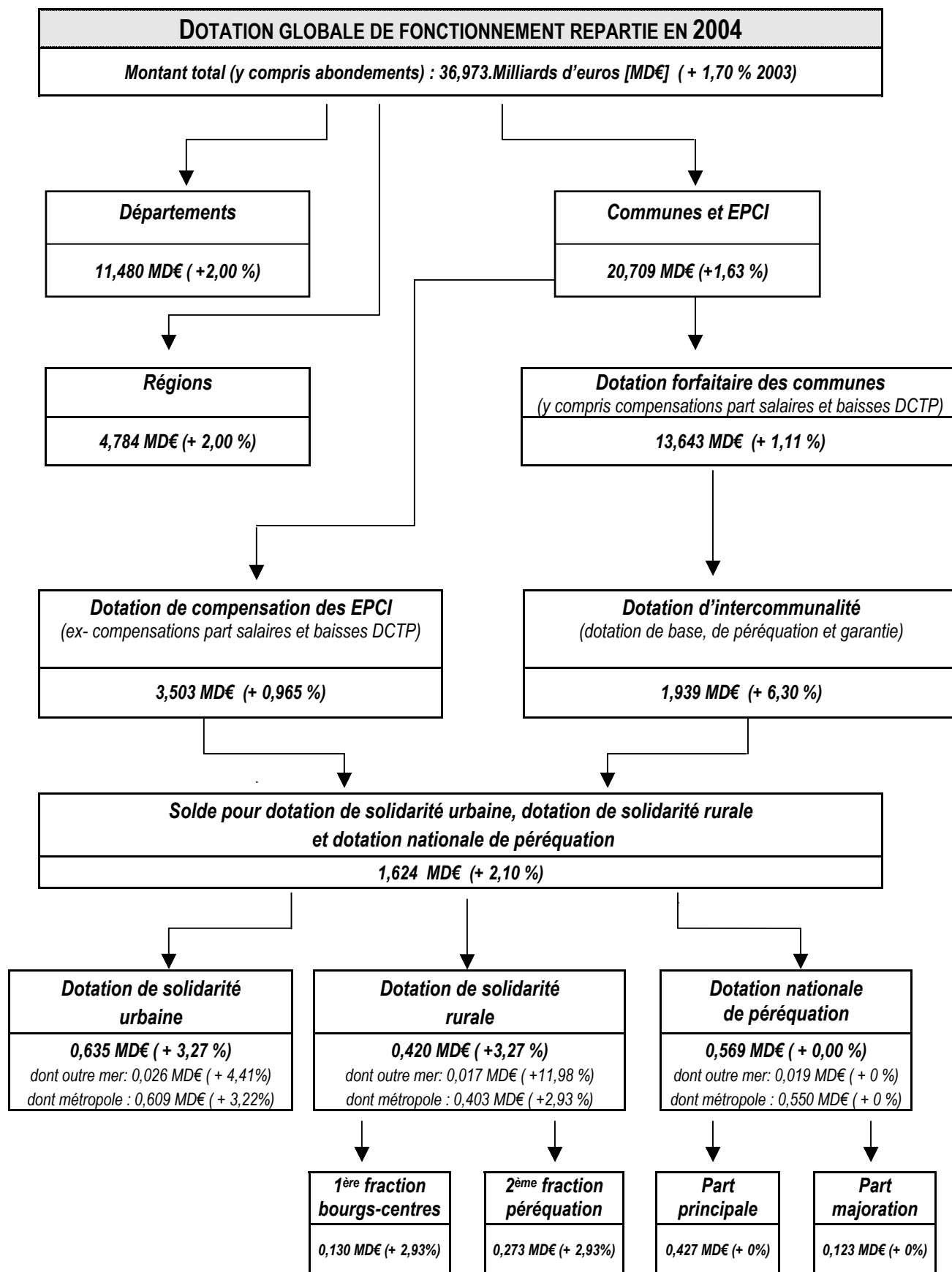
- Le montant unitaire en 2003 (versé en 2004) a été fixé à **2425 €** (soit + 1,04 % par rapport à 2002). Ce montant est déterminé au niveau national par le Comité des finances locales.

Ce sont les services de la Préfecture qui notifient à la commune le montant à percevoir.

### Montant à répartir en 2004

- Le montant de la DSI en **2004** est de **199 M€**, soit **- 21,34 %** par rapport à 2003. Cette **diminution** s'explique par la sortie des instituteurs vers le corps des professeurs des écoles, ce qui leur fait perdre leur droit au logement ou à l'indemnité représentative de logement.

La loi démocratie de proximité a prévu que chaque année, la **DSI** sera **minorée** du **reliquat comptable** de l'**avant-dernier exercice**, au profit de la dotation d'aménagement de la DGF. Pour **2004**, ce **prélèvement** s'élève à **11,478 millions d'euros**.



## L'ÉVOLUTION DE LA DGF DES COMMUNES ET DES EPCI ENTRE 2003 ET 2004

(avec une évolution de la dotation forfaitaire correspondant à 50% de celle de la masse globale)

(en milliards d'euros)	2003	2004	Taux d'évolution
<b>Masse totale de « nouvelle DGF » à répartir</b>	<b>20,073</b>	<b>20,474</b>	<b>+ 2,00 %</b>
Dotations forfaitaires (communes)	11,099	} 13,624	+ 0,965 %
Compensation part salaires (communes)	2,231		
Compensation baisse DCTP (communes)	0,163		
Recensements complémentaires (communes)	-		
<b>Total dotation forfaitaire des communes</b>	<b>13,493</b>	<b>13,643</b>	<b>+ 1,11 %</b>
Reste pour la dotation d'aménagement	6,578	6,831	+ 3,85 %
Dotation d'intercommunalité (base et péréquation)	1,824	1,938	+ 6,26 %
Compensation part salaires (EPCI)	3,446	3,479	+ 0,965 %
Compensation baisse DCTP (EPCI)	0,024	0,024	+ 0,965 %
<b>Total dotation d'intercommunalité</b>	<b>5,294</b>	<b>5,441</b>	<b>+ 2,78 %</b>
Abondement reliquat DSI	0,005	0,012	
Garantie outre-mer	- 0,006	-	
Abondement du solde DSU+DSR+-DNP	-	- 0,096	
Prélèvement pour consolider les abondements « ciblés 2003	-	- 0,191	
<b>Solde DSU +DSR + DNP à répartir</b>	<b>1,283</b>	<b>1,305</b>	<b>+ 1,66 %</b>
DSU avant contributions	0,416	0,416	
Contributions région Ile de France	0,058	0,064	
Abondement Loi de Finances 2003	0,141	-	
Consolidation 2004 (par prélèvement sur 0,191)	-	0,141	
Part de la variation du solde affectée à la DSU	-	0,014	
<b>DSU totale</b>	<b>0,615</b>	<b>0,635</b>	<b>+ 3,27 %</b>
- dont outre-mer	0,025	0,026	+ 4,41 %
- dont métropole	0,590	0,609	+ 3,22 %
<b>Solde DSR+DNP à répartir</b>	<b>0,867</b>	<b>0,875</b>	<b>+ 0,92 %</b>
DSR avant contributions	0,322	0,322	
Contributions région Ile de France	0,058	0,064	
Abondement Loi de Finances 2003	0,027	-	
Consolidation 2004 (par prélèvement sur 0,191)	-	0,027	
Part de la variation du solde affectée à la DSR	-	0,008	
<b>DSR totale</b>	<b>0,408</b>	<b>0,421</b>	<b>+ 3,27 %</b>
- dont outre-mer	0,016	0,017	+ 11,98 %
- dont métropole	0,392	0,403	+ 2,93 %
▪ bourgs-centres	0,126	0,130	+ 2,93 %
▪ péréquation	0,266	0,273	+ 2,93 %
<b>Solde DNP à répartir</b>	<b>0,545</b>	<b>0,545</b>	<b>0%</b>
Abondement Loi de Finances 2003	0,023	-	
Consolidation 2004 (par prélèvement sur 0,191)	-	0,023	
<b>DNP totale</b>	<b>0,568</b>	<b>0,568</b>	<b>0%</b>
- dont outre-mer	0,018	0,018	0%
- dont métropole	0,550	0,550	0%
▪ part principale	0,427	0,427	0%
▪ part majoration	0,123	0,123	0%

## ANNEXES

### LES MONTANTS MOYENS/HABITANT (PAR STRATE DE POPULATION) DES DIFFERENTES DOTATIONS PERÇUES PAR LES COMMUNES EN 2003

Les tableaux qui suivent présentent les **montants moyens/habitant** des **différentes dotations** perçues en **2003** par les communes, classées par strate de population :

- **dotations forfaitaire,**
- **compensation de la suppression de la part salaires,**
- **dotations de solidarité rurale,**
- **dotations de solidarité urbaine,**
- **fonds national de péréquation** (qui devient, à partir de 2004, dotations nationale de péréquation).

Un autre tableau présente les **potentiels fiscaux/habitant**, par strate de population, utilisés pour le calcul des **dotations 2003**.

Strates (nombre d'habitants)	Dotations forfaitaire 2003					
	Montant total (€)	Nombre de communes concernées	Population concernée (hab.)	Montant moyen/hab.	Montant/hab. le + fort (€)	Montant/hab. le + faible(€)
0 - 499	635 835 182	20 109	4 731 089	134,40	5 444,77	0,68
500 - 999	614 359 101	7 072	4 986 145	123,21	604,27	5,33
1 000 - 1 999	767 545 672	4 431	6 172 989	124,34	491,75	1,62
2 000 - 3 499	712 102 827	2 081	5 459 802	130,43	670,85	7,61
3 500 - 4 999	507 246 451	881	3 671 080	138,17	550,59	11,24
5 000 - 7 499	634 630 790	712	4 329 978	146,57	527,76	0,71
7 500 - 9 999	473 041 603	355	3 051 483	155,02	383,06	20,96
10 000 - 14 999	643 187 504	323	3 879 924	165,77	427,72	8,36
15 000 - 19 999	610 039 941	196	3 403 508	179,24	485,42	9,38
20 000 - 34 999	1 212 030 481	241	6 239 553	194,25	480,26	85,57
35 000 - 49 999	756 919 063	92	3 833 260	197,46	298,30	20,35
50 000 - 74 999	719 769 573	62	3 662 893	196,50	266,38	104,30
75 000 - 99 999	420 311 643	23	1 981 923	212,07	352,75	161,21
100 000 - 199 999	801 911 474	26	3 661 948	218,98	335,19	132,28
> 200 000	1 447 446 384	11	5 709 971	253,49	305,40	163,60
<b>Total</b>	<b>10 956 377 689</b>	<b>36 615</b>	<b>64 775 546</b>	<b>169,14</b>	<b>5 444,77</b>	<b>0,68</b>

Compensation de la suppression "part salaires" 2003						
Strates (nombre d'habitants)	Montant total (€)	Nombre de communes concernées	Population concernée (hab.)	Montant moyen/hab.	Montant/hab. le + fort (€)	Montant/hab. le + faible(€)
0 - 499	32 046 932	11 486	2 937 165	10,91	946,46	0,00
500 - 999	60 927 666	4 463	3 124 062	19,50	940,17	0,00
1 000 - 1 999	102 282 991	2 415	3 348 752	30,54	660,57	0,02
2 000 - 3 499	116 812 757	996	2 596 491	44,99	335,74	0,04
3 500 - 4 999	89 268 999	379	1 574 664	56,69	481,72	0,42
5 000 - 7 499	120 994 764	260	1 569 283	77,10	1 280,02	1,50
7 500 - 9 999	89 043 745	143	1 227 866	72,52	731,83	0,62
10 000 - 14 999	119 325 911	119	1 454 744	82,03	245,19	0,29
15 000 - 19 999	118 514 194	72	1 251 444	94,70	296,28	3,39
20 000 - 34 999	250 277 510	87	2 271 010	110,21	532,35	1,66
35 000 - 49 999	203 235 111	30	1 246 262	163,08	820,49	34,94
50 000 - 74 999	210 691 094	22	1 307 787	161,11	611,60	9,72
75 000 - 99 999	163 975 523	10	846 304	193,75	446,70	60,49
100 000 - 199 999	51 363 986	3	454 257	113,07	213,40	79,15
> 200 000	502 272 255	1	2 223 582	225,88	225,88	225,88
<b>Total</b>	<b>2 231 033 438</b>	<b>20 486</b>	<b>27 433 673</b>	<b>81,32</b>	<b>1 280,02</b>	<b>0,00</b>

Dotation de solidarité rurale 2003						
Strates (nombre d'habitants)	Montant total (€)	Nombre de communes concernées	Population concernée (hab.)	Montant moyen/hab.	Montant/hab. le + fort (€)	Montant/hab. le + faible(€)
0 - 499	60 191 320	19 160	4 516 100	13,33	180,56	0,34
500 - 999	58 894 622	6 711	4 724 639	12,47	60,62	0,07
1 000 - 1 999	77 501 861	4 177	5 807 735	13,34	46,43	0,01
2 000 - 3 499	71 678 113	1 950	5 109 993	14,03	39,31	2,18
3 500 - 4 999	45 659 537	815	3 394 469	13,45	35,67	1,57
5 000 - 7 499	46 414 540	660	4 014 755	11,56	28,48	1,75
7 500 - 9 999	28 963 661	323	2 777 227	10,43	29,68	2,35
10 000 - 14 999	1 481 857	33	400 479	3,70	7,55	1,20
15 000 - 19 999	1 197 853	25	439 062	2,73	5,37	0,40
20 000 - 34 999	0	0	0	0,00	0,00	0,00
35 000 - 49 999	0	0	0	0,00	0,00	0,00
50 000 - 74 999	0	0	0	0,00	0,00	0,00
75 000 - 99 999	0	0	0	0,00	0,00	0,00
100 000 - 199 999	0	0	0	0,00	0,00	0,00
> 200 000	0	0	0	0,00	0,00	0,00
<b>Total</b>	<b>391 983 364</b>	<b>33 854</b>	<b>31 184 459</b>	<b>12,57</b>	<b>180,56</b>	<b>0,01</b>



Dotation de solidarité urbaine 2003						
Strates (nombre d'habitants)	Montant total (€)	Nombre de communes concernées	Population concernée (hab.)	Montant moyen/hab.	Montant/hab. le + fort (€)	Montant/hab. le + faible(€)
0 - 499	0	0	0	0,00	0,00	0,00
500 - 999	0	0	0	0,00	0,00	0,00
1 000 - 1 999	0	0	0	0,00	0,00	0,00
2 000 - 3 499	0	0	0	0,00	0,00	0,00
3 500 - 4 999	52 461	1	4 432	11,84	11,84	11,84
5 000 - 7 499	11 387 303	75	467 903	24,34	45,24	7,19
7 500 - 9 999	7 814 069	39	338 306	23,10	37,25	9,58
10 000 - 14 999	76 298 679	239	2 881 763	26,48	103,02	3,32
15 000 - 19 999	57 570 023	127	2 191 977	26,26	80,13	4,53
20 000 - 34 999	124 801 021	178	4 660 660	26,78	70,31	3,47
35 000 - 49 999	76 281 663	69	2 863 887	26,64	62,82	6,21
50 000 - 74 999	65 401 399	47	2 763 550	23,67	63,43	8,80
75 000 - 99 999	34 661 933	16	1 372 652	25,25	59,66	6,94
100 000 - 199 999	76 321 388	24	3 419 609	22,32	35,50	7,76
> 200 000	59 197 969	9	3 025 231	19,57	30,86	5,78
<b>Total</b>	<b>589 787 908</b>	<b>824</b>	<b>23 989 970</b>	<b>24,58</b>	<b>103,02</b>	<b>3,32</b>

Fonds national de péréquation 2003						
Strates (nombre d'habitants)	Montant total (€)	Nombre de communes concernées	Population concernée (hab.)	Montant moyen/hab.	Montant/hab. le + fort (€)	Montant/hab. le + faible(€)
0 - 499	44 736 091	9 545	2 389 671	18,72	163,95	0,66
500 - 999	56 006 408	4 058	2 845 412	19,68	47,10	0,60
1 000 - 1 999	68 552 650	2 484	3 432 616	19,97	44,71	0,65
2 000 - 3 499	58 827 379	1 143	2 982 045	19,73	47,24	0,63
3 500 - 4 999	34 791 806	455	1 887 466	18,43	45,23	0,65
5 000 - 7 499	41 544 747	366	2 223 289	18,69	48,33	1,07
7 500 - 9 999	26 948 698	179	1 542 985	17,47	39,43	1,28
10 000 - 14 999	30 043 988	158	1 898 584	15,82	45,71	1,34
15 000 - 19 999	22 017 466	84	1 453 766	15,15	37,07	1,31
20 000 - 34 999	36 921 826	114	2 960 145	12,47	30,63	1,12
35 000 - 49 999	31 330 580	49	2 067 271	15,16	30,41	0,60
50 000 - 74 999	33 348 147	38	2 245 276	14,85	30,38	1,37
75 000 - 99 999	12 742 166	11	953 380	13,37	22,86	3,11
100 000 - 199 999	14 662 822	12	1 799 384	8,15	18,09	1,57
> 200 000	38 631 892	10	3 486 389	11,08	16,98	4,72
<b>Total</b>	<b>551 106 666</b>	<b>18 706</b>	<b>34 167 679</b>	<b>16,13</b>	<b>163,95</b>	<b>0,60</b>

Potentiels fiscaux / habitant 2003 de l'ensemble des communes					
Strates (nombre d'habitants)	Nombre total de communes	Nombre d'habitants (population "DGF")	Potentiel fiscal 4 taxes moyen / hab. (€/hab.)	PF/hab. le plus fort (€/hab.)	PF/hab. le plus faible (€/hab.)
0 - 499	20 135	4 737 732	306,02	14 302,25	54,81
500 - 999	7 091	5 001 186	365,46	9 331,29	62,94
1 000 - 1 999	4 442	6 188 895	413,54	3 215,03	56,82
2 000 - 3 499	2 084	5 467 249	497,14	6 578,88	135,12
3 500 - 4 999	882	3 674 826	548,85	1 979,67	113,33
5 000 - 7 499	714	4 343 261	605,82	5 369,33	122,05
7 500 - 9 999	355	3 051 483	613,91	2 548,24	135,54
10 000 - 14 999	324	3 893 501	639,34	1 513,46	127,96
15 000 - 19 999	196	3 403 508	654,43	1 581,88	171,96
20 000 - 34 999	241	6 239 553	650,89	3 307,39	142,39
35 000 - 49 999	92	3 833 260	722,66	3 954,01	383,25
50 000 - 74 999	62	3 662 893	804,55	2 733,98	224,76
75 000 - 99 999	23	1 981 923	781,10	1 596,79	635,42
100 000 - 199 999	26	3 661 948	666,50	1 899,87	623,65
> 200 000	11	5 709 971	963,80	1 439,00	1 439,00
<b>Total</b>	<b>36 678</b>	<b>64 851 189</b>		<b>14 302,25</b>	<b>54,81</b>

Sources DGCL, exploitées par l'AMF

## LES CONSEQUENCES DU CHOIX DU COMITE DES FINANCES LOCALES SUR LES DOTATIONS FORFAITAIRE ET D'AMENAGEMENT PERÇUES PAR LES COMMUNES EN 2004

Les tableaux qui suivent présentent les **différentes parts** entrant dans la **nouvelle dotation globale de fonctionnement des communes**.

Ces différentes parts, présentées **par strate de population**, ont fait l'objet d'une **indexation** conforme au choix effectué par le **comité des finances locales** le 3 février 2004 (**dotation forfaitaire** évoluant selon un taux égal à **50%** du **taux d'évolution de la masse de la DGF**. - + **1,93 %** -) :

- **dotation forfaitaire : + 0,965 %**,
- **compensation de la suppression de la part salaires : + 0,965 %**,
- **dotation de solidarité rurale : + 2,93 %**,
- **dotation de solidarité urbaine : + 3,22 %**,
- **fonds national de péréquation : + 0,00%**

☞ *Il n'a pas été tenu compte dans cette simulation de l'intégration dans la dotation forfaitaire de la compensation des baisses de DCTP constatées en 1999, 2000 et 2001.*

Dotation forfaitaire 2004						
Strates (nombre d'habitants)	Montant total (€)	Nombre de communes concernées	Population concernée (hab.)	Montant moyen/hab.	Montant/hab. le + fort (€)	Montant/hab. le + faible(€)
0 - 499	641 970 992	20 109	4 731 089	135,69	5 497,31	0,69
500 - 999	620 287 666	7 072	4 986 145	124,40	610,10	5,38
1 000 - 1 999	774 952 488	4 431	6 172 989	125,54	496,50	1,64
2 000 - 3 499	718 974 619	2 081	5 459 802	131,69	677,32	7,68
3 500 - 4 999	512 141 379	881	3 671 080	139,51	555,90	11,35
5 000 - 7 499	640 754 977	712	4 329 978	147,98	532,85	0,72
7 500 - 9 999	477 606 454	355	3 051 483	156,52	386,76	21,16
10 000 - 14 999	649 394 263	323	3 879 924	167,37	431,85	8,44
15 000 - 19 999	615 926 826	196	3 403 508	180,97	490,10	9,47
20 000 - 34 999	1 223 726 575	241	6 239 553	196,12	484,89	86,40
35 000 - 49 999	764 223 332	92	3 833 260	199,37	301,18	20,55
50 000 - 74 999	726 715 349	62	3 662 893	198,40	268,95	105,31
75 000 - 99 999	424 367 650	23	1 981 923	214,12	356,15	162,77
100 000 - 199 999	809 649 920	26	3 661 948	221,10	338,42	133,56
> 200 000	1 461 414 242	11	5 709 971	255,94	308,35	165,18
<b>Total</b>	<b>11 062 106 734</b>	<b>36 615</b>	<b>64 775 546</b>	<b>170,78</b>	<b>5 497,31</b>	<b>0,69</b>

Compensation de la suppression "part salaires"2004						
Strates (nombre d'habitants)	Montant total (€)	Nombre de communes concernées	Population concernée (hab.)	Montant moyen/hab.	Montant/hab. le + fort (€)	Montant/hab. le + faible(€)
0 - 499	32 356 185	11 486	2 937 165	11,02	955,59	0,00
500 - 999	61 515 618	4 463	3 124 062	19,69	949,25	0,00
1 000 - 1 999	103 270 022	2 415	3 348 752	30,84	666,94	0,02
2 000 - 3 499	117 940 000	996	2 596 491	45,42	338,98	0,04
3 500 - 4 999	90 130 445	379	1 574 664	57,24	486,37	0,43
5 000 - 7 499	122 162 363	260	1 569 283	77,85	1 292,38	1,52
7 500 - 9 999	89 903 017	143	1 227 866	73,22	738,89	0,63
10 000 - 14 999	120 477 406	119	1 454 744	82,82	247,55	0,29
15 000 - 19 999	119 657 856	72	1 251 444	95,62	299,14	3,42
20 000 - 34 999	252 692 688	87	2 271 010	111,27	537,49	1,68
35 000 - 49 999	205 196 330	30	1 246 262	164,65	828,41	35,27
50 000 - 74 999	212 724 263	22	1 307 787	162,66	617,50	9,81
75 000 - 99 999	165 557 887	10	846 304	195,62	451,01	61,07
100 000 - 199 999	51 859 648	3	454 257	114,16	215,46	79,92
> 200 000	507 119 182	1	2 223 582	228,06	228,06	228,06
<b>Total</b>	<b>2 252 562 911</b>	<b>20 486</b>	<b>27 433 673</b>	<b>82,11</b>	<b>1 292,38</b>	<b>0,00</b>

Dotation de solidarité rurale 2004						
Strates (nombre d'habitants)	Montant total (€)	Nombre de communes concernées	Population concernée (hab.)	Montant moyen/hab.	Montant/hab. le + fort (€)	Montant/hab. le + faible(€)
0 - 499	61 954 926	19 160	4 516 100	13,72	185,85	0,35
500 - 999	60 620 234	6 711	4 724 639	12,83	62,40	0,07
1 000 - 1 999	79 772 666	4 177	5 807 735	13,74	47,79	0,01
2 000 - 3 499	73 778 282	1 950	5 109 993	14,44	40,46	2,24
3 500 - 4 999	46 997 361	815	3 394 469	13,85	36,72	1,62
5 000 - 7 499	47 774 486	660	4 014 755	11,90	29,31	1,80
7 500 - 9 999	29 812 296	323	2 777 227	10,73	30,55	2,42
10 000 - 14 999	1 525 275	33	400 479	3,81	7,77	1,24
15 000 - 19 999	1 232 950	25	439 062	2,81	5,53	0,41
20 000 - 34 999	0	0	0	0,00	0,00	0,00
35 000 - 49 999	0	0	0	0,00	0,00	0,00
50 000 - 74 999	0	0	0	0,00	0,00	0,00
75 000 - 99 999	0	0	0	0,00	0,00	0,00
100 000 - 199 999	0	0	0	0,00	0,00	0,00
> 200 000	0	0	0	0,00	0,00	0,00
<b>Total</b>	<b>403 468 477</b>	<b>33 854</b>	<b>31 184 459</b>	<b>12,94</b>	<b>185,85</b>	<b>0,01</b>

Dotation de solidarité urbaine 2004						
Strates (nombre d'habitants)	Montant total (€)	Nombre de communes concernées	Population concernée (hab.)	Montant moyen/hab.	Montant/hab. le + fort (€)	Montant/hab. le + faible(€)
0 - 499	0	0	0	0,00	0,00	0,00
500 - 999	0	0	0	0,00	0,00	0,00
1 000 - 1 999	0	0	0	0,00	0,00	0,00
2 000 - 3 499	0	0	0	0,00	0,00	0,00
3 500 - 4 999	54 150	1	4 432	12,22	12,22	12,22
5 000 - 7 499	11 753 974	75	467 903	25,12	46,70	7,42
7 500 - 9 999	8 065 682	39	338 306	23,84	38,45	9,89
10 000 - 14 999	78 755 496	239	2 881 763	27,33	106,34	3,43
15 000 - 19 999	59 423 778	127	2 191 977	27,11	82,71	4,68
20 000 - 34 999	128 819 614	178	4 660 660	27,64	72,57	3,58
35 000 - 49 999	78 737 933	69	2 863 887	27,49	64,84	6,41
50 000 - 74 999	67 507 324	47	2 763 550	24,43	65,47	9,08
75 000 - 99 999	35 778 047	16	1 372 652	26,06	61,58	7,16
100 000 - 199 999	78 778 937	24	3 419 609	23,04	36,64	8,01
> 200 000	61 104 144	9	3 025 231	20,20	31,85	5,97
<b>Total</b>	<b>608 779 079</b>	<b>824</b>	<b>23 989 970</b>	<b>25,38</b>	<b>106,34</b>	<b>3,43</b>

Dotation nationale de péréquation 2004						
Strates (nombre d'habitants)	Montant total (€)	Nombre de communes concernées	Population concernée (hab.)	Montant moyen/hab.	Montant/hab. le + fort (€)	Montant/hab. le + faible(€)
0 - 499	44 736 091	9 545	2 389 671	18,72	163,95	0,66
500 - 999	56 006 408	4 058	2 845 412	19,68	47,10	0,60
1 000 - 1 999	68 552 650	2 484	3 432 616	19,97	44,71	0,65
2 000 - 3 499	58 827 379	1 143	2 982 045	19,73	47,24	0,63
3 500 - 4 999	34 791 806	455	1 887 466	18,43	45,23	0,65
5 000 - 7 499	41 544 747	366	2 223 289	18,69	48,33	1,07
7 500 - 9 999	26 948 698	179	1 542 985	17,47	39,43	1,28
10 000 - 14 999	30 043 988	158	1 898 584	15,82	45,71	1,34
15 000 - 19 999	22 017 466	84	1 453 766	15,15	37,07	1,31
20 000 - 34 999	36 921 826	114	2 960 145	12,47	30,63	1,12
35 000 - 49 999	31 330 580	49	2 067 271	15,16	30,41	0,60
50 000 - 74 999	33 348 147	38	2 245 276	14,85	30,38	1,37
75 000 - 99 999	12 742 166	11	953 380	13,37	22,86	3,11
100 000 - 199 999	14 662 822	12	1 799 384	8,15	18,09	1,57
> 200 000	38 631 892	10	3 486 389	11,08	16,98	4,72
<b>Total</b>	<b>551 106 666</b>	<b>18 706</b>	<b>34 167 679</b>	<b>16,13</b>	<b>163,95</b>	<b>0,60</b>

Sources DGCL, exploitées par l'AMF

### LES CONSEQUENCES DU CHOIX D'UNE VARIATION MINIMUM DE LA DOTATION FORFAITAIRE (45% DU TAUX D'EVOLUTION DE LA MASSE GLOBALE DE LA D.G.F.)

Les différentes parts de la nouvelle dotation globale de fonctionnement sont ici calculées en fonction des éléments suivants :

- dotation forfaitaire : + 0,868 %,
- compensation "part salaires" : + 0,868 %,
- dotation de solidarité rurale : + 5,10 %,
- dotation de solidarité urbaine : + 5,10 %,
- dotation nationale de péréquation : + 0,00 %

☞ Il n'a pas été tenu compte dans cette simulation de l'intégration dans la dotation forfaitaire de la compensation des baisses de D.C.T.P. constatées en 1999, 2000 et 2001.

Strates (nombre d'habitants)	Dotation forfaitaire minimum					
	Montant total (€)	Nombre de communes concernées	Population concernée (hab.)	Montant moyen/hab.	Montant/hab. le + fort (€)	Montant/hab. le + faible(€)
0 - 499	641 354 231	20 109	4 731 089	135,56	5 492,03	0,69
500 - 999	619 691 738	7 072	4 986 145	124,28	609,52	5,38
1 000 - 1 999	774 207 968	4 431	6 172 989	125,42	496,02	1,63
2 000 - 3 499	718 283 880	2 081	5 459 802	131,56	676,67	7,68
3 500 - 4 999	511 649 350	881	3 671 080	139,37	555,37	11,34
5 000 - 7 499	640 139 385	712	4 329 978	147,84	532,34	0,72
7 500 - 9 999	477 147 604	355	3 051 483	156,37	386,38	21,14
10 000 - 14 999	648 770 372	323	3 879 924	167,21	431,43	8,43
15 000 - 19 999	615 335 088	196	3 403 508	180,79	489,63	9,46
20 000 - 34 999	1 222 550 906	241	6 239 553	195,94	484,43	86,31
35 000 - 49 999	763 489 120	92	3 833 260	199,17	300,89	20,53
50 000 - 74 999	726 017 173	62	3 662 893	198,21	268,69	105,21
75 000 - 99 999	423 959 948	23	1 981 923	213,91	355,81	162,61
100 000 - 199 999	808 872 066	26	3 661 948	220,89	338,10	133,43
> 200 000	1 460 010 219	11	5 709 971	255,69	308,05	165,02
<b>Total</b>	<b>11 051 479 047</b>	<b>36 615</b>	<b>64 775 546</b>	<b>170,61</b>	<b>5 492,03</b>	<b>0,69</b>

Strates (nombre d'habitants)	Compensation de la suppression "part salaires" minimum					
	Montant total (€)	Nombre de communes concernées	Population concernée (hab.)	Montant moyen/hab.	Montant/hab. le + fort (€)	Montant/hab. le + faible(€)
0 - 499	32 325 099	11 486	2 937 165	11,01	954,67	0,00
500 - 999	61 456 518	4 463	3 124 062	19,67	948,33	0,00
1 000 - 1 999	103 170 807	2 415	3 348 752	30,81	666,30	0,02
2 000 - 3 499	117 826 692	996	2 596 491	45,38	338,65	0,04
3 500 - 4 999	90 043 854	379	1 574 664	57,18	485,90	0,43
5 000 - 7 499	122 044 999	260	1 569 283	77,77	1 291,14	1,52
7 500 - 9 999	89 816 645	143	1 227 866	73,15	738,18	0,63
10 000 - 14 999	120 361 660	119	1 454 744	82,74	247,31	0,29
15 000 - 19 999	119 542 897	72	1 251 444	95,52	298,85	3,41
20 000 - 34 999	252 449 919	87	2 271 010	111,16	536,97	1,68
35 000 - 49 999	204 999 192	30	1 246 262	164,49	827,62	35,24
50 000 - 74 999	212 519 893	22	1 307 787	162,50	616,91	9,80
75 000 - 99 999	165 398 831	10	846 304	195,44	450,58	61,01
100 000 - 199 999	51 809 825	3	454 257	114,05	215,26	79,84
> 200 000	506 631 978	1	2 223 582	227,84	227,84	227,84
<b>Total</b>	<b>2 250 398 808</b>	<b>20 486</b>	<b>27 433 673</b>	<b>82,03</b>	<b>1 291,14</b>	<b>0,00</b>

Dotation de solidarité rurale maximum						
Strates (nombre d'habitants)	Montant total (€)	Nombre de communes concernées	Population concernée (hab.)	Montant moyen/hab.	Montant/hab. le + fort (€)	Montant/hab. le + faible(€)
0 - 499	0	19 160	4 516 100	14,01	189,77	0,36
500 - 999	0	6 711	4 724 639	13,10	63,71	0,07
1 000 - 1 999	0	4 177	5 807 735	14,03	48,80	0,01
2 000 - 3 499	0	1 950	5 109 993	14,74	41,31	2,29
3 500 - 4 999	55 137	815	3 394 469	14,14	37,49	1,65
5 000 - 7 499	11 968 055	660	4 014 755	12,15	29,93	1,84
7 500 - 9 999	8 212 587	323	2 777 227	10,96	31,19	2,47
10 000 - 14 999	80 189 912	33	400 479	3,89	7,94	1,26
15 000 - 19 999	60 506 094	25	439 062	2,87	5,64	0,42
20 000 - 34 999	131 165 873	0	0	0,00	0,00	0,00
35 000 - 49 999	80 172 028	0	0	0,00	0,00	0,00
50 000 - 74 999	68 736 870	0	0	0,00	0,00	0,00
75 000 - 99 999	36 429 692	0	0	0,00	0,00	0,00
100 000 - 199 999	80 213 779	0	0	0,00	0,00	0,00
> 200 000	62 217 065	0	0	0,00	0,00	0,00
<b>Total</b>	<b>619 867 091</b>	<b>33 854</b>	<b>31 184 459</b>	<b>13,21</b>	<b>189,77</b>	<b>0,01</b>

Dotation de solidarité urbaine maximum						
Strates (nombre d'habitants)	Montant total (€)	Nombre de communes concernées	Population concernée (hab.)	Montant moyen/hab.	Montant/hab. le + fort (€)	Montant/hab. le + faible(€)
0 - 499	0	0	0	0,00	0,00	0,00
500 - 999	0	0	0	0,00	0,00	0,00
1 000 - 1 999	0	0	0	0,00	0,00	0,00
2 000 - 3 499	0	0	0	0,00	0,00	0,00
3 500 - 4 999	55 137	1	4 432	12,44	12,44	12,44
5 000 - 7 499	11 968 055	75	467 903	25,58	47,55	7,56
7 500 - 9 999	8 212 587	39	338 306	24,28	39,15	10,07
10 000 - 14 999	80 189 912	239	2 881 763	27,83	108,27	3,49
15 000 - 19 999	60 506 094	127	2 191 977	27,60	84,22	4,76
20 000 - 34 999	131 165 873	178	4 660 660	28,14	73,90	3,65
35 000 - 49 999	80 172 028	69	2 863 887	27,99	66,02	6,53
50 000 - 74 999	68 736 870	47	2 763 550	24,87	66,66	9,25
75 000 - 99 999	36 429 692	16	1 372 652	26,54	62,70	7,29
100 000 - 199 999	80 213 779	24	3 419 609	23,46	37,31	8,16
> 200 000	62 217 065	9	3 025 231	20,57	32,43	6,07
<b>Total</b>	<b>619 867 091</b>	<b>824</b>	<b>23 989 970</b>	<b>25,84</b>	<b>108,27</b>	<b>3,49</b>

Strates (nombre d'habitants)	Dotation nationale de péréquation ( pas d'évolution)					
	Montant total (€)	Nombre de communes concernées	Population concernée (hab.)	Montant moyen/hab.	Montant/hab. le + fort (€)	Montant/hab. le + faible(€)
0 - 499	44 736 091	9 545	2 389 671	18,72	163,95	0,66
500 - 999	56 006 408	4 058	2 845 412	19,68	47,10	0,60
1 000 - 1 999	68 552 650	2 484	3 432 616	19,97	44,71	0,65
2 000 - 3 499	58 827 379	1 143	2 982 045	19,73	47,24	0,63
3 500 - 4 999	34 791 806	455	1 887 466	18,43	45,23	0,65
5 000 - 7 499	41 544 747	366	2 223 289	18,69	48,33	1,07
7 500 - 9 999	26 948 698	179	1 542 985	17,47	39,43	1,28
10 000 - 14 999	30 043 988	158	1 898 584	15,82	45,71	1,34
15 000 - 19 999	22 017 466	84	1 453 766	15,15	37,07	1,31
20 000 - 34 999	36 921 826	114	2 960 145	12,47	30,63	1,12
35 000 - 49 999	31 330 580	49	2 067 271	15,16	30,41	0,60
50 000 - 74 999	33 348 147	38	2 245 276	14,85	30,38	1,37
75 000 - 99 999	12 742 166	11	953 380	13,37	22,86	3,11
100 000 - 199 999	14 662 822	12	1 799 384	8,15	18,09	1,57
> 200 000	38 631 892	10	3 486 389	11,08	16,98	4,72
<b>Total</b>	<b>551 106 666</b>	<b>18 706</b>	<b>34 167 679</b>	<b>16,13</b>	<b>163,95</b>	<b>0,60</b>

Sources DGCL, exploitées par l'AMF

### LES CONSEQUENCES DU CHOIX D'UNE VARIATION MAXIMUM DE LA DOTATION FORFAITAIRE (55% DU TAUX D'EVOLUTION DE LA MASSE GLOBALE DE LA D.G.F.)

Les différentes parts de la nouvelle dotation globale de fonctionnement sont ici calculées en fonction des éléments suivants :

- **dotation forfaitaire : + 1,061 %,**
- **compensation "part salaires" : + 1,061 %,**
- **dotation de solidarité rurale : + 1,50 %,**
- **dotation de solidarité urbaine : + 1,50 %,**
- **dotation nationale de péréquation : + 0,00 %.**

☞ Il n'a pas été tenu compte dans cette simulation de l'intégration dans la dotation forfaitaire de la compensation des baisses de D.C.T.P. constatées en 1999, 2000 et 2001.



Strates (nombre d'habitants)	Dotation forfaitaire maximum					
	Montant total (€)	Nombre de communes concernées	Population concernée (hab.)	Montant moyen/hab.	Montant/hab. le + fort (€)	Montant/hab. le + faible(€)
0 - 499	642 581 393	20 109	4 731 089	135,82	5 502,54	0,69
500 - 999	620 877 451	7 072	4 986 145	124,52	610,68	5,39
1 000 - 1 999	775 689 332	4 431	6 172 989	125,66	496,97	1,64
2 000 - 3 499	719 658 238	2 081	5 459 802	131,81	677,97	7,69
3 500 - 4 999	512 628 336	881	3 671 080	139,64	556,43	11,36
5 000 - 7 499	641 364 223	712	4 329 978	148,12	533,36	0,72
7 500 - 9 999	478 060 574	355	3 051 483	156,66	387,12	21,18
10 000 - 14 999	650 011 723	323	3 879 924	167,53	432,26	8,45
15 000 - 19 999	616 512 465	196	3 403 508	181,14	490,57	9,48
20 000 - 34 999	1 224 890 124	241	6 239 553	196,31	485,36	86,48
35 000 - 49 999	764 949 974	92	3 833 260	199,56	301,46	20,57
50 000 - 74 999	727 406 328	62	3 662 893	198,59	269,21	105,41
75 000 - 99 999	424 771 150	23	1 981 923	214,32	356,49	162,92
100 000 - 199 999	810 419 755	26	3 661 948	221,31	338,75	133,68
> 200 000	1 462 803 790	11	5 709 971	256,18	308,64	165,34
<b>Total</b>	<b>11 072 624 856</b>	<b>36 615</b>	<b>64 775 546</b>	<b>170,94</b>	<b>5 502,54</b>	<b>0,69</b>

Strates (nombre d'habitants)	Compensation de la suppression "part salaires" maximum					
	Montant total (€)	Nombre de communes concernées	Population concernée (hab.)	Montant moyen/hab.	Montant/hab. le + fort (€)	Montant/hab. le + faible(€)
0 - 499	32 386 950	11 486	2 937 165	11,03	956,50	0,00
500 - 999	61 574 109	4 463	3 124 062	19,71	950,15	0,00
1 000 - 1 999	103 368 214	2 415	3 348 752	30,87	667,57	0,02
2 000 - 3 499	118 052 140	996	2 596 491	45,47	339,30	0,04
3 500 - 4 999	90 216 143	379	1 574 664	57,29	486,83	0,43
5 000 - 7 499	122 278 518	260	1 569 283	77,92	1 293,61	1,52
7 500 - 9 999	89 988 499	143	1 227 866	73,29	739,60	0,63
10 000 - 14 999	120 591 959	119	1 454 744	82,90	247,79	0,29
15 000 - 19 999	119 771 630	72	1 251 444	95,71	299,42	3,42
20 000 - 34 999	252 932 954	87	2 271 010	111,37	538,00	1,68
35 000 - 49 999	205 391 436	30	1 246 262	164,81	829,20	35,31
50 000 - 74 999	212 926 527	22	1 307 787	162,81	618,09	9,82
75 000 - 99 999	165 715 303	10	846 304	195,81	451,44	61,13
100 000 - 199 999	51 908 958	3	454 257	114,27	215,67	79,99
> 200 000	507 601 364	1	2 223 582	228,28	228,28	228,28
<b>Total</b>	<b>2 254 704 703</b>	<b>20 486</b>	<b>27 433 673</b>	<b>82,19</b>	<b>1 293,61</b>	<b>0,00</b>

Dotation de solidarité rurale minimum						
Strates (nombre d'habitants)	Montant total (€)	Nombre de communes concernées	Population concernée (hab.)	Montant moyen/hab.	Montant/hab. le + fort (€)	Montant/hab. le + faible(€)
0 - 499	61 094 190	19 160	4 516 100	13,53	183,27	0,35
500 - 999	59 778 041	6 711	4 724 639	12,65	61,53	0,07
1 000 - 1 999	78 664 389	4 177	5 807 735	13,54	47,13	0,01
2 000 - 3 499	72 753 285	1 950	5 109 993	14,24	39,90	2,21
3 500 - 4 999	46 344 430	815	3 394 469	13,65	36,21	1,59
5 000 - 7 499	47 110 758	660	4 014 755	11,73	28,91	1,78
7 500 - 9 999	29 398 116	323	2 777 227	10,59	30,13	2,39
10 000 - 14 999	1 504 085	33	400 479	3,76	7,66	1,22
15 000 - 19 999	1 215 821	25	439 062	2,77	5,45	0,41
20 000 - 34 999	0	0	0	0,00	0,00	0,00
35 000 - 49 999	0	0	0	0,00	0,00	0,00
50 000 - 74 999	0	0	0	0,00	0,00	0,00
75 000 - 99 999	0	0	0	0,00	0,00	0,00
100 000 - 199 999	0	0	0	0,00	0,00	0,00
> 200 000	0	0	0	0,00	0,00	0,00
<b>Total</b>	<b>397 863 114</b>	<b>33 854</b>	<b>31 184 459</b>	<b>12,76</b>	<b>183,27</b>	<b>0,01</b>

Dotation de solidarité urbaine minimum						
Strates (nombre d'habitants)	Montant total (€)	Nombre de communes concernées	Population concernée (hab.)	Montant moyen/hab.	Montant/hab. le + fort (€)	Montant/hab. le + faible(€)
0 - 499	0	0	0	0,00	0,00	0,00
500 - 999	0	0	0	0,00	0,00	0,00
1 000 - 1 999	0	0	0	0,00	0,00	0,00
2 000 - 3 499	0	0	0	0,00	0,00	0,00
3 500 - 4 999	53 248	1	4 432	12,01	12,02	12,02
5 000 - 7 499	11 558 113	75	467 903	24,70	45,92	7,30
7 500 - 9 999	7 931 280	39	338 306	23,44	37,81	9,72
10 000 - 14 999	77 443 159	239	2 881 763	26,87	104,57	3,37
15 000 - 19 999	58 433 573	127	2 191 977	26,66	81,33	4,60
20 000 - 34 999	126 673 036	178	4 660 660	27,18	71,36	3,52
35 000 - 49 999	77 425 888	69	2 863 887	27,04	63,76	6,30
50 000 - 74 999	66 382 420	47	2 763 550	24,02	64,38	8,93
75 000 - 99 999	35 181 862	16	1 372 652	25,63	60,55	7,04
100 000 - 199 999	77 466 209	24	3 419 609	22,65	36,03	7,88
> 200 000	60 085 939	9	3 025 231	19,86	31,32	5,87
<b>Total</b>	<b>598 634 727</b>	<b>824</b>	<b>23 989 970</b>	<b>24,95</b>	<b>104,57</b>	<b>3,37</b>

Dotation nationale de péréquation ( pas d'évolution)						
Strates (nombre d'habitants)	Montant total (€)	Nombre de communes concernées	Population concernée (hab.)	Montant moyen/hab.	Montant/hab. le + fort (€)	Montant/hab. le + faible(€)
0 - 499	44 736 091	9 545	2 389 671	18,72	163,95	0,66
500 - 999	56 006 408	4 058	2 845 412	19,68	47,10	0,60
1 000 - 1 999	68 552 650	2 484	3 432 616	19,97	44,71	0,65
2 000 - 3 499	58 827 379	1 143	2 982 045	19,73	47,24	0,63
3 500 - 4 999	34 791 806	455	1 887 466	18,43	45,23	0,65
5 000 - 7 499	41 544 747	366	2 223 289	18,69	48,33	1,07
7 500 - 9 999	26 948 698	179	1 542 985	17,47	39,43	1,28
10 000 - 14 999	30 043 988	158	1 898 584	15,82	45,71	1,34
15 000 - 19 999	22 017 466	84	1 453 766	15,15	37,07	1,31
20 000 - 34 999	36 921 826	114	2 960 145	12,47	30,63	1,12
35 000 - 49 999	31 330 580	49	2 067 271	15,16	30,41	0,60
50 000 - 74 999	33 348 147	38	2 245 276	14,85	30,38	1,37
75 000 - 99 999	12 742 166	11	953 380	13,37	22,86	3,11
100 000 - 199 999	14 662 822	12	1 799 384	8,15	18,09	1,57
> 200 000	38 631 892	10	3 486 389	11,08	16,98	4,72
<b>Total</b>	<b>551 106 666</b>	<b>18 706</b>	<b>34 167 679</b>	<b>16,13</b>	<b>163,95</b>	<b>0,60</b>

Sources DGCL, exploitées par l'AMF

**LES CONSEQUENCES DES CHOIX POSSIBLES SUR LES DOTATIONS MOYENNES/HABITANT  
DE DEUX CATEGORIES DE COMMUNES  
(500-999 HABITANTS ET 35 000-49 999 HABITANTS)**

▪ Dans les deux simulations qui suivent, il est tenu compte, pour le calcul de la **dotation forfaitaire 2004** :

- de la **dotation forfaitaire 2003**,
- de la **compensation « part salaires 2003**»,
- mais **pas** de la **compensation des « baisses de D.C.T.P. »**, dont le montant/habitant est très faible.

En ce qui concerne la **dotation d'aménagement**, il n'a **pas** été **tenu compte** des **variations** éventuelles de **potentiel fiscal/habitant** et des **autres variables** entrant dans le **calcul individuel** de chaque **dotation de solidarité** (rurale ou urbaine) ou **dotation nationale de péréquation**.

▪ Le **premier exemple** concerne une **commune de 700 habitants** percevant les **montants moyens/habitant** de sa **strate de population** :

- de **dotation forfaitaire**,
- de **compensation de la « part salaires »**,
- de **dotation de solidarité rurale**,
- de **dotation nationale de péréquation**.

	Dotations 2003	Dotations 2004		
		Choix du CFL	Simulation ①	Simulation ②
Dotation forfaitaire/hab.	123,21 €/h	124,40 €/h (+ 0,965 %)	124,28 €/h (+ 0,868 %)	124,52 €/h (+1,061 %)
Compensation « part salaires »/hab.	19,50 €/h	19,69 €/h (+ 0,965 %)	19,67 €/h (+ 0,868 %)	19,71 €/h (+ 1,061 %)
Dotation de solidarité rurale/hab.	12,47 €/h	12,83 €/h (+ 2,93 %)	13,10 €/h (+ 5,10 %)	12,65 €/h (+ 1,50 %)
Dotation nationale de péréquation/hab.	19,68 €/h	19,68 €/h (+ 0,00 %)	19,68 €/h (+ 0,00 %)	19,68 €/h (+ 0,00 %)
Dotation globale de fonctionnement totale/hab.	174,86 €/h	176,60 €/h (+ 1,00 %)	176,73 €/h (+ 1,08 %)	176,56 €/h (+ 0,98 %)

▪ Dans cet exemple, la **DGF totale** perçue en **2004** par une **commune « moyenne » de la catégorie de communes « 500-999 habitants »** évolue :

- de **+ 1,00 %**, selon le **choix** réellement effectué par le **Comité des finances locales : dotation forfaitaire et compensation « part salaires »** évoluant comme **50 %** de l'évolution de la **masse globale de la DGF** soit **+ 0,965 %**, **dotation de solidarité rurale** évoluant de **+ 2,93 %**, **dotation nationale de péréquation n'évoluant pas**,
- de **+ 1,08 % (simulation ①)**, si le CFL avait choisi l'évolution minimum pour la **dotation forfaitaire** et la **compensation « part salaires »**, soit **+ 0,868 %**, la **dotation de solidarité rurale** évoluant de **+ 5,10 %** et la **dotation nationale de péréquation n'évoluant pas**,
- de **+ 0,98 % (simulation ②)**, si le CFL avait choisi l'évolution maximum pour la **dotation forfaitaire** et la **compensation « part salaires »**, soit **+ 1,061 %**, la **dotation de solidarité rurale** évoluant de **+ 1,50 %** et la **dotation nationale de péréquation n'évoluant pas**.

▪ Le **deuxième exemple** concerne une **commune de 40.000 habitants** percevant les **montants moyens/habitant** de sa **strate de population** :

- de **dotation forfaitaire**,
- de **compensation de la « part salaires »**,
- de **dotation de solidarité urbaine**,
- de **dotation nationale de péréquation**.

	Dotations 2003	Dotations 2004		
		Choix du CFL	Simulation ①	Simulation ②
Dotation forfaitaire/hab.	197,46 €/h	199,37 €/h (+ 0,965 %)	199,17 €/h (+ 0,868 %)	199,56 €/h (+1,061 %)
Compensation « part salaires »/hab.	163,08 €/h	164,65 €/h (+ 0,965 %)	164,49 €/h (+ 0,868 %)	164,81 €/h (+ 1,061 %)
Dotation de solidarité urbaine/hab.	26,64 €/h	27,49 €/h (+ 3,22 %)	27,99 €/h (+ 5,10 %)	27,04 €/h (+ 1,50 %)
Dotation nationale de péréquation/hab.	15,16 €/h	15,16 €/h (+ 0,00 %)	15,16 €/h (+ 0,00 %)	15,16 €/h (+ 0,00 %)
Dotation globale de fonctionnement totale/hab.	402,34 €/h	406,67 €/h (+ 1,08 %)	406,81 €/h (+ 1,11 %)	406,57 €/h (+ 1,06 %)

▪ Dans cet exemple, la **DGF totale** perçue en **2004** par une **commune « moyenne » de la catégorie de communes « 35000-49999 habitants »** évolue :

- de **+ 1,08 %**, selon le choix réellement effectué par le **Comité des finances locales** : **dotations forfaitaire et compensation « part salaires »** évoluant comme **50 %** de l'évolution de la **masse globale de la DGF**, soit **+ 0,965%**, **dotations de solidarité urbaine** évoluant de **+ 3,22 %**, **dotations nationales de péréquation n'évoluant pas**,
- de **+ 1,11 % (simulation ①)**, si le CFL avait choisi l'**évolution minimum** pour la **dotations forfaitaire** et la **compensation « part salaires »**, soit **+ 0,868 %**, la **dotations de solidarité urbaine** évoluant de **+ 5,10 %** et la **dotations nationales de péréquation n'évoluant pas**,
- de **+ 1,06 % (simulation ②)**, si le CFL avait choisi l'**évolution maximum** pour la **dotations forfaitaire** et la **compensation « part salaires »**, soit **+ 1,061 %**, la **dotations de solidarité urbaine** évoluant de **+ 1,50 %** et la **dotations nationales de péréquation n'évoluant pas**.

☞ *Il peut être observé que les différences constatées sur la dotations totale moyenne sont très faibles (de 0,05 % à 0,10 % selon les strates), les marges de manœuvre accordées au Comité des finances locales étant elles mêmes limitées.*

*Il est nécessaire que la réforme des concours financiers de l'État engagée laisse davantage de possibilités de décisions pour les futures dotations de péréquation.*

## LES DIFFERENTES DOTATIONS A L'ORIGINE DE LA DOTATION FORFAITAIRE ACTUELLE

- La loi n°93-1436 du 31 décembre 1993 avait modifié complètement l'architecture de la D.G.F., en créant une **dotation forfaitaire**, versée à l'ensemble des communes, et une **dotation aménagement**, réservée aux groupements de communes (**dotation d'intercommunalité**) et à certaines catégories de communes (**dotations de solidarité rurale et urbaine**).

☞ Avant sa disparition sous sa forme actuelle, il paraît intéressant de rappeler l'origine de la dotation forfaitaire.

- La **dotation forfaitaire**, attribuée depuis 1994, reprenait, au franc près, l'**ensemble des dotations** perçu par chaque commune en 1993.

### La dotation de base 1993

$$\boxed{\begin{array}{l} \dots \text{habitants} \\ + \dots \text{résidences secondaires} \end{array}} \times \boxed{\begin{array}{l} \text{coefficient} \\ \text{de pondération (1)} \end{array}} \times \boxed{37,16 \text{ euros}} = \boxed{\dots \text{euros (2)}}$$

(1) ce coefficient variait, selon la taille de la commune, de 1 (commune de – 500 h) et à 2,5 (commune de + 199.999 h).

(2) les communes de – 2.000 habitants pouvaient faire l'objet (ou bénéficier) d'un écrêtement de leur dotation de base.

- ☞ La dotation de base représentait en moyenne, par rapport à la dotation totale perçue en 1993 (hors concours particuliers) :
- 33,5 %, pour les communes de moins de 10.000 habitants,
  - 37,4 %, pour les communes de plus de 10.000 habitants.

### La dotation de péréquation 1993

#### part répartie en fonction du potentiel fiscal et de l'effort fiscal (1)

$$\boxed{\begin{array}{l} \dots \text{habitants} \\ + \dots \text{résidences secondaires} \end{array}} \times \boxed{1 + \text{écart relatif} \\ \text{de potentiel fiscal}} \times \boxed{\text{effort fiscal} \\ \text{communal (1)}} \times \boxed{40,84 \text{ €}} = \boxed{\dots \text{€}}$$

(1) certaines communes pouvaient subir un écrêtement de leur effort fiscal (à la hausse ou à la baisse)

#### part répartie en fonction de l'insuffisance du revenu imposable

$$\boxed{\begin{array}{l} \dots \text{habitants} \\ + \dots \text{résidences secondaires} \end{array}} \times \boxed{1 + \text{écart relatif de} \\ \text{revenu imposable}} \times \boxed{12,38 \text{ €}} = \boxed{\dots \text{€}}$$

- ☞ La dotation de péréquation représentait en moyenne, par rapport à la dotation totale perçue en 1993 :
- 38,3 %, pour les communes de moins de 10.000 habitants,
  - 32,5 %, pour les communes de plus de 10.000 habitants.

## La dotation de compensation 1993

### part répartie en fonction de la longueur de la voirie communale (1)

$$\boxed{\text{..... mètres de voirie communale}} \times \boxed{0,68 \text{ €}} = \boxed{\text{..... €}}$$

(1) les communes de – 2.000 habitants pouvaient bénéficier d'une majoration de leur dotation voirie. Il s'agissait de celles :

- situées dans un département éligible à la dotation de fonctionnement minimale et ayant un potentiel fiscal/hectare < au potentiel fiscal moyen des communes de – 2 000 habitants (< 84,05 €/hectare),
- ou ayant un potentiel fiscal/hectare < 25,23 €/hectare.

$$\boxed{\text{dotation voirie 1993}} \times \boxed{0,1598925} \times \boxed{\text{potentiel fiscal/hectare de la commune (1)}} \times \boxed{10,86 \text{ €}} = \boxed{\text{..... €}}$$

(1) curieusement, cette majoration était proportionnelle au potentiel fiscal/hectare (et non l'inverse)...

### part répartie en fonction du nombre d'enfants scolarisables

$$\boxed{\text{..... élèves}} \times \boxed{42,43 \text{ €}} = \boxed{\text{..... €}}$$

### part répartie en fonction du nombre de logements sociaux

$$\boxed{\text{..... logements sociaux}} \times \boxed{286,74 \text{ €}} = \boxed{\text{..... €}}$$

☞ La dotation de garantie représentait en moyenne, par rapport à la dotation totale perçues en 1993 :

- 21,3 % pour les communes de moins de 10.000 habitants,
- 20,5 % pour les communes de plus de 10.000 habitants.

## La garantie de progression minimale 1993

- **30 779 communes** ont été concernées en 1993. Celles dont :

$$\boxed{\text{dotation 1993 (base + péréquation + compensation + villes-centres)}} < \boxed{1,0238} = \boxed{\text{dotation 1992 (base + péréquation + compensation + villes-centres + garantie)}}$$

ont perçu une garantie de progression minimale, afin que :

$$\boxed{\text{montant total DGF 1993}} = \boxed{1,0238} \times \boxed{\text{montant total DGF 1992}}$$

☞ La dotation de garantie représentait en moyenne, par rapport à la dotation totale perçue en 1993 :

- 6,9 % pour les communes de moins de 10.000 habitants,
- 9,6 % pour les communes de plus de 10.000 habitants.

## Les concours particuliers 1993

### dotation supplémentaire aux communes touristiques et thermales

- Les communes bénéficiaires sont celles qui pouvaient justifier :
  - d'une **capacité d'accueil pondérée** totale au moins égale à **700**,
  - d'un **rapport minimum** variable, selon la capacité d'accueil pondérée totale, entre cette **capacité** et la **population permanente**.

#### *part versée selon la capacité d'accueil pondérée*

capacité d'accueil pondérée totale	x	12,26 €	=	..... €
------------------------------------	---	---------	---	---------

#### *part versée selon la charge nette d'équipement*

charge nette/habitant de la commune	x	capacité d'accueil	x	2,62 €	=	..... €
charge nette/habitant de la même strate						

#### *part versée au prorata de la taxe de séjour*

produit de la taxe de séjour connu au 1 <sup>er</sup> janvier	x	0,09 €	=	..... €
---	---	--------	---	---------

#### *part versée en fonction du potentiel fiscal*

potentiel fiscal moyen/hab. de la strate	-	potentiel fiscal/hab. de la commune	x	capacité d'accueil	x	1,27 €	=	..... €
potentiel fiscal moyen/habitant de la même strate								

### dotation particulière aux petites communes à forte fréquentation touristique journalière

- Les communes de – 7 500 habitants pouvaient bénéficier de cette dotation en fonction de leur **population touristique journalière**, calculée selon le nombre de places de stationnement existantes, si :

emplacements de stationnement de bus	x 50	+	emplacements de stationnement d'automobiles	x 4	> 1,5	population permanente
--------------------------------------	------	---	---	-----	-------	-----------------------

population touristique journalière (1)	x	1,86 €	=	..... €
--	---	--------	---	---------

(1) un coefficient de 1,5 s'appliquait pour les communes ayant sur leur territoire un monument historique classé (ouvert au public) ou situées en zone de montagne.

### dotation particulière aux villes-centres

- Certaines villes pouvaient bénéficier de cette dotation, ainsi calculée :

DGF « tronc commun » 1993 (dotations base + péréquation + compensation + garantie minimale)	x	0,043019	=	..... €
		(0,043025 pour les communes contributives à la DSU)		

- La **dotation villes-centres** était attribuée aux **communes** :
  - qui, dans une **agglomération** représentant au **moins 10%** de la population du **département**, en constituent la **ville principale**,



- ou qui, situées dans une **agglomération de 250 000 habitants** représentant au **moins 10%** de la population du **département**, ont une **population au moins égale** à la **moitié** de la **ville principale**,
- ou, de **plus 100 000 habitants**, ou celles dont la **population** représente **au moins 10%** de la population du **département**,
- ou, **chefs-lieux de département** (dans la région Ile de France, seules ces communes en bénéficiaient, ainsi que celles membres d'une communauté urbaine, d'un district, ou d'un syndicat d'agglomération nouvelle de plus 150 000 habitants, qui représentent au moins 25 % de la population du groupement),
- ou de **plus de 10 000 habitants** qui, situées dans une **agglomération de 100 000 habitants**, en constituent la **ville principale**.

☞ Les concours particuliers (pour les communes touristiques et les villes centres) représentaient en moyenne, par rapport à la dotation totale perçue en 1993 (y compris les concours particuliers) :

- 3,1% pour les communes de moins de 10.000 habitants,
- 2,3% pour les communes de plus de 10.000 habitants.

Répartition des crédits affectés à la DGF en 1993	
DGF des communes	11,488 Milliards d'euros
DGF des groupements	0,546 Milliard d'euros
Dotation de solidarité urbaine	0,152 Milliard d'euros
DGF totale	12,186 Milliards d'euros

#### L'évolution de la dotation forfaitaire depuis 1994

- A la somme de l'ensemble des dotations perçues en 1993, ce sont **ajoutées**, en **1996**, les **compensations** liées à la **suppression** de la **franchise postale** (0,2355 €/habitant et 53,8145 €/école).
- Les conséquences du **recensement** de **1999** ont été intégrées progressivement, sur 3 ans, à partir de **2000** (un habitant supplémentaire entraînant une majoration correspondant à la **moitié de l'ancienne dotation/habitant**).
- Par ailleurs, à partir de 2000, le **contingent d'aide sociale** payé en **1999** a été **déduit** de la **dotation forfaitaire**, dans la mesure où les communes ne le versent plus directement au Conseil Général.
- L'**indexation** de la dotation forfaitaire **depuis 1994** a conduit à une **augmentation** de celle-ci d'environ **14%**.

## LES ELEMENTS NECESSAIRES AU CALCUL DES DOTATIONS DE SOLIDARITE ET DE LA DOTATION NATIONALE DE PEREQUATION

- Afin de permettre la **répartition** des **différentes dotations de l'Etat** (notamment dotations de solidarité rurale ou urbaine et dotation nationale de péréquation), il est nécessaire de **mesurer** la **richesse** et la **pression fiscale** des **communes bénéficiaires**. Il en est de même pour le calcul de la **dotations d'intercommunalité** versée aux **EPCI à fiscalité propre**.

☞ Pour le détail des calculs du potentiel fiscal et du coefficient d'intégration fiscale des EPCI à fiscalité propre, se reporter au dossier « la dotation d'intercommunalité en 2004 », mise en ligne sur le site de l'AMF.

### ***Le potentiel fiscal d'une commune (ou d'un EPCI)***

[articles L.2334-5 et L.5211-30 II du CGCT]

- Le **potentiel fiscal « 4 taxes »** d'une **commune** (ou d'un EPCI à fiscalité propre) mesure sa **richesse fiscale « théorique »**, c'est-à-dire le produit fiscal qu'elle aurait obtenu l'année précédente, si on avait appliqué aux **bases brutes** de ses quatre taxes les **taux moyens constatés au niveau national** dans la catégorie.

☞ Les bases brutes prises en compte correspondent à la somme des bases nettes effectivement taxées et des bases exonérées sur décision de la collectivité.

- Au **produit** ainsi obtenu, il convient d'**ajouter** le montant de la **compensation** de la **suppression de la part salaires** de la **taxe professionnelle** perçue l'année précédente. Cette compensation est **pondérée**, seulement pour les **communautés de communes à fiscalité additionnelle**, par le rapport suivant :

$$\frac{\text{Taux moyen national de TP (année n-1)}}{\text{Taux de TP de la communauté (1998)}}$$

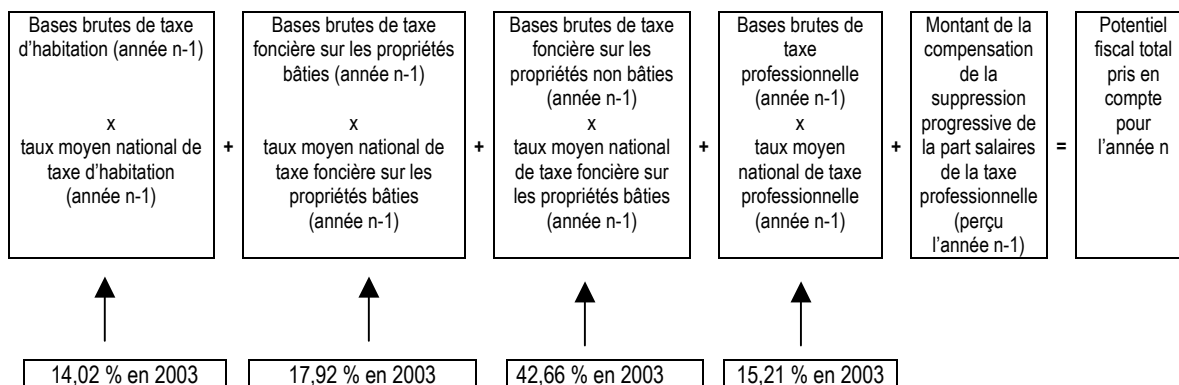
- L'**augmentation** des **bases de taxe professionnelle** constatée dans les **communes membres** d'un **EPCI levant la TPU**, après la mise en place de celle-ci, est **répartie**, pour le calcul du potentiel fiscal des communes, en fonction de leur **population** (et non plus en fonction de l'importance de l'évolution des bases constatée sur leur territoire).

- Le **potentiel fiscal total** est **divisé** par le **nombre d'habitants « DGF »** de la collectivité, afin d'obtenir le **potentiel fiscal par habitant**. Celui-ci est à comparer au potentiel fiscal moyen par habitant de la strate (pour les communes) ou de la catégorie (pour les EPCI).

En ce qui concerne la **seconde part** de la **dotations nationale de péréquation**, c'est le **potentiel fiscal** de la seule « **taxe professionnelle** » qui est pris en compte.

Le **potentiel fiscal moyen par habitant** est **calculé** pour **chacune des strates** représentant l'un des **quinze groupes démographiques** (ex : communes de 0 à 499 habitants, de 500 à 999 habitants, etc...).

### Le calcul du potentiel fiscal d'une commune non membre d'un EPCI à TP unique



- Le **potentiel fiscal** (total) est ensuite **divisé** par le **nombre d'habitants « DGF »** de la commune, pour obtenir le **potentiel fiscal par habitant**.

Potentiel fiscal total	/	Population « DGF »	=	Potentiel fiscal/habitant
------------------------	---	--------------------	---	---------------------------

### Le calcul du potentiel fiscal des communes membres d'un EPCI à TP unique ou à TP de zone

#### La ventilation des bases de TP entre les communes membres la 1ère année d'application de la TPU ou de la TPZ

- Pour la détermination du **potentiel fiscal** de chaque **commune membre d'un EPCI** percevant la **taxe professionnelle unique** ou la **taxe professionnelle de zone**, il est procédé à la **ventilation** entre les communes des **bases de la taxe professionnelle** :
  - les **bases de TP** de l'**EPCI percevant la TP unique** sont **réparties** entre les communes membres, **au prorata** des **bases constatées pour chaque commune l'année précédente**,
  - les **bases de TP** situées sur la **zone d'activités économiques** de l'**EPCI** (percevant la **TP de zone**) sont **réparties** entre les **communes d'implantation de la zone**, **au prorata** des **bases constatées pour chaque commune l'année précédente**.

- Le **potentiel fiscal** est **majoré**, pour la dernière année connue, de la **compensation** prévue à l'article 44 D.I de la loi de finances pour 1999 (**suppression de la part « salaires » dans les bases de taxe professionnelle**). Ce montant est réparti entre les communes membres de l'EPCI, **au prorata des diminutions de bases de TP** (dans chacune de ces communes) qui donnent lieu à **compensation**.
- Les **autres éléments** (taxe d'habitation et taxes foncières) entrant dans le calcul du potentiel fiscal sont **calculés de façon identique** à celle appliquée aux **communes non membres d'un EPCI à TP unique**.

<b>Calcul de la part « taxe professionnelle » du potentiel fiscal des communes membres d'un EPCI à TP unique (ou TP de zone) la 1ère année</b>			
<i>Exemple</i>	Bases de TP (année n-1)	Taux moyen national de TP constaté l'année n-1	Potentiel fiscal TP
Commune A :	150.000 €	X 15,21 %	= 22.815 €.
Commune B :	300.000 €	X 15,21 %	= 45.630 €.
Commune C :	450.000 €	X 15,21 %	= 68.445 €.
Commune D :	600.000 €	X 15,21 %	= 91.260 €.

- Le **potentiel fiscal « TP »** ainsi obtenu, **ajouté aux trois potentiels fiscaux « ménages »** et à la **compensation** de la **suppression de la part « salaires »** (répartie entre les communes membres au prorata des diminutions de base de TP constatées dans chaque commune), constitue le **potentiel fiscal total**, à **diviser** par le **nombre d'habitants « DGF »** de la **commune** concernée (pour obtenir son potentiel fiscal/habitant).

La ventilation des bases de TP les années suivantes

- L'**augmentation** (ou la **diminution**) des **bases de TP** (unique ou de zone) par rapport à l'année précédente est **répartie entre les communes membres, au prorata** de leur **population** (et non pas selon les augmentations ou diminutions de bases constatées dans chaque commune).

<b>Calcul de la part « taxe professionnelle » du potentiel fiscal des communes membre d'un EPCI à TP unique les années suivantes</b>						
<i>Exemple</i>	Base de TP année précédant la mise en place de la TPU (année n-2)	Augmentation ou diminution des bases de TP (année n-2/ année n-1)	Nombre d'habitants	% habitants	Évolution des bases de TP en % hab.	Bases TP prises en compte pour le calcul du PF
Commune A :	150 000 €	- 50 000 €	200 h.	14,29 %	10 717 €	160 717 €
Commune B :	300 000 €	+ 15 000 €	300 h.	21,43 %	16 073 €	316 073 €
Commune C :	450 000 €	+ 50 000 €	400 h.	28,57 %	21 427 €	471 427 €
Commune D :	600 000 €	+ 60 000 €	500 h.	35,71 %	26 783 €	626 783 €
	1500 000 €	+ 75 000 €	1 400 h.		+ 75 000 €	1 575 000 €

- Le **potentiel fiscal « TP »** ainsi obtenu, **ajouté** aux **trois potentiels fiscaux « ménages »** et à la **compensation** de la **suppression de la part « salaires »** (répartie entre les communes membres de l'EPCI au prorata des diminutions de base de TP constatées dans chaque commune) constitue le **potentiel fiscal total**, à **diviser par le nombre d'habitants « DGF »** de la commune concernée (pour obtenir son potentiel fiscal / habitant).

<b>Calcul de la part « taxe professionnelle » du potentiel fiscal des communes membres d'un EPCI à TP de zone les années suivantes</b>						
<i>Exemple</i>	Base de TP année précédant la mise en place de la TPZ (année n-2)	Bases de TP année de mise en place la TPZ (année n-1)	Nombre d'habitants	% habitants	Évolution des bases de TPZ en % hab. (année n-1/ année n-2)	Bases TP prises en compte pour le calcul du PF
Commune A :	150 000 €	100 000 €	200 h.	14,29 %	21 435 €	121 435 €
Commune B :	300 000 €	300 000 €	300 h.	21,43 %	32 145 €	332 145 €
Commune C :	450 000 €	380 000 €	400 h.	28,57 %	42 855 €	422 055 €
Commune D :	600 000 €	650 000 €	500 h.	35,71 %	53 565 €	703 565 €
Zones :	-	150 000 €				

- Le **potentiel fiscal « TP »** ainsi obtenu, **ajouté** aux **trois potentiels fiscaux « ménages »**, au **potentiel fiscal** correspondant à la **taxe professionnelle « hors-zone »** et à la **compensation** de la **suppression de la part « salaires »**, constitue le **potentiel fiscal total**, à **diviser par le nombre d'habitants « DGF »** de la commune concernée (pour obtenir son potentiel fiscal / habitant).

#### **La correction de potentiel fiscal en cas de cessation de l'application des dispositions de la loi du 10 janvier 1980**

- Lorsque l'**institution** de la **TP unique** ou de la **TP de zone** entraîne, pour des **communes membres**, la **cessation** de l'application des **dispositions de l'article 11 de la loi n°80-10 du 10 janvier 1980** (versements volontaires de taxe professionnelle à des communes ou syndicats), les **bases** retenues pour déterminer leur **potentiel fiscal** tiennent compte de la **correction de potentiel fiscal** appliquée la **dernière année précédant l'institution de la TP unique**.

<b>Taux et potentiels fiscaux/habitant moyen constatés en 2003</b>					
	T.H.	T.F.B	T.F.N.B	TP	Potentiels fiscaux moyens/habitant
Communes	14,02 %	17,92 %	42,60 %	15,21 %	de 327,39 à 1007,24 €/h selon les strates
Communautés de communes à fiscalité additionnelle	2,19 %	3,38 %	8,78 %	2,70 % (1)	81,4081 €/h.
Communautés de communes à TPU	0,16%	0,19%	0,59%	12,36%	191,4102 €/h.
Communautés d'agglomération	0,01%	0,01%	0,04%	16,99%	336,1870 €/h.
Communautés urbaines à fiscalité additionnelle	8,18%	10,83%	20,49%	6,39%	
Communautés urbaines à TPU	-	-	-	15,58%	
Syndicats ou communautés d'agglomération nouvelle	-	-	-	18,74%	689,2195 €/h.

(1) taux de TP de zone moyen : 9,87 %

## L'effort fiscal d'une commune

[article L.2334-5 du CGCT]

- Il mesure la « **pression fiscale** » exercée sur les ménages, comparée au **potentiel fiscal total** des **trois taxes** d'une commune (taxe d'habitation, taxes foncières sur les propriétés bâties et non bâties).

Sont pris en compte le montant des **trois taxes ménages**, ainsi que celui de la **taxe** ou de la **redevance d'enlèvement des ordures ménagères**, levés sur le territoire par la **commune** et l'**ensemble des EPCI** dont celle-ci est membre.

<b>Effort fiscal [année n-1]</b>	=	<b>Produit des impôts (sauf T.P.), taxe ou redevance d'enlèvement des ordures ménagères perçus sur le territoire de la commune [année n-1]</b>
		<b>Potentiel fiscal des trois taxes de la commune (taxes d'habitation, foncières sur bâti et non bâti) [année n-1]</b>

- Le **produit des impôts perçus** est **majoré** des **exonérations** dont bénéficient les contribuables de la commune (exonérations compensées par l'Etat et celles relatives aux résidences universitaires et aux casernements des personnels des armées).

- La **variation annuelle** de l'**effort fiscal** d'une commune fait l'objet d'un **écrêtement** :

- pour une commune dont l'**augmentation** du **taux moyen pondéré** (T.M.P) des trois taxes ménages (taxe d'habitation et taxes foncières) est **supérieure** à l'**augmentation du TMP des communes de la strate**, c'est cette dernière augmentation qui est prise en compte pour la détermination du produit fiscal,

☞ *L'augmentation réelle de l'effort fiscal d'une commune n'est donc prise en compte que deux années après son intervention.*

- pour une commune dont le **T.M.P** est **inférieur** à celui de l'**année précédente**, c'est ce dernier taux qui est pris en compte.

☞ *La baisse réelle de l'effort fiscal d'une commune n'est donc prise en compte que deux années après son intervention.*

**Les potentiels et efforts fiscaux moyens utilisés pour le calcul des dotations de solidarité  
et de la dotation nationale de péréquation**

**POTENTIEL FISCAL « 4 TAXES » MOYEN / HABITANT CONSTATE EN 2003  
DANS LES 15 STRATES DEMOGRAPHIQUES**

(utilisé en 2004 notamment pour le calcul des dotations de solidarité urbaine ou rurale et de la part principale de la dotation nationale de péréquation)

Strates	Potentiel fiscal « 4 taxes » moyen/habitant		Strates	Potentiel fiscal « 4 taxes » moyen/habitant		Strates	Potentiel fiscal « 4 taxes » moyen/habitant	
0-499 hab.	<b>327,3854 €</b>	306,0219 € (1)	5000-7499 hab.	<b>632,4505 €</b>	605,8220 €	35000-49999 hab.	<b>753,2237 €</b>	722,6601 €
500-999 hab.	<b>393,1862 €</b>	365,4626 €	7500-9999 hab.	<b>648,5223 €</b>	613,9057 €	50000-74999 hab.	<b>812,5402 €</b>	804,5507 €
1000-1999 hab.	<b>436,3138 €</b>	413,5388 €	10000-14999 hab.	<b>668,0493 €</b>	639,3426 €	75000-99999 hab.	<b>812,7819 €</b>	781,0961 €
2000-3499 hab.	<b>522,5168 €</b>	497,1402 €	15000-19999 hab.	<b>684,1607 €</b>	654,4349 €	100000-199999 hab.	<b>694,8953 €</b>	666,5032 €
3500-4999 hab.	<b>575,4351 €</b>	548,8501 €	20000-34999 hab.	<b>679,9047 €</b>	650,8905 €	200000 hab. et plus	<b>1007,2415 €</b>	963,8003 €

(1) Potentiels fiscaux moyens/habitant constatés en 2002 (utilisés en 2003).

Le potentiel fiscal « 4 taxes » d'une commune est obtenu en appliquant à chacune de ses bases brutes d'imposition le taux moyen national correspondant : taxe d'habitation (14,02%), taxe foncière sur les propriétés bâties (17,92%), taxe foncière sur les propriétés non bâties (42,66%), taxe professionnelle (15,21%).

**POTENTIEL FISCAL « TAXE PROFESSIONNELLE » MOYEN / HABITANT CONSTATE EN 2003**  
**DANS LES 15 STRATES DEMOGRAPHIQUES**  
 (utilisé en 2004 pour le calcul de la seconde part de la dotation nationale de péréquation)

<b>Strates</b>	<b>Potentiel fiscal « T.P. » moyen/habitant</b>		<b>Strates</b>	<b>Potentiel fiscal « T.P. » moyen/habitant</b>		<b>Strates</b>	<b>Potentiel fiscal « T.P. » moyen/habitant</b>	
0-499 hab.	<b>90,4749 €</b>	80,7481 € (1)	5000-7499 hab.	<b>329,1619 €</b>	317,5495 €	35000-49999 hab.	<b>374,8100 €</b>	361,4764 €
500-999 hab.	<b>154,4531 €</b>	138,5769 €	7500-9999 hab.	<b>332,3471 €</b>	312,8425 €	50000-74999 hab.	<b>409,5078 €</b>	418,1524 €
1000-1999 hab.	<b>188,7931 €</b>	177,7108 €	10000-14999 hab.	<b>348,4409 €</b>	335,2775 €	75000-99999 hab.	<b>405,2637 €</b>	391,5965 €
2000-3499 hab.	<b>254,1677 €</b>	241,9919 €	15000-19999 hab.	<b>343,4064 €</b>	325,7508 €	100000-199999 hab.	<b>346,7995 €</b>	332,0798 €
3500-4999 hab.	<b>291,8687 €</b>	278,3638 €	20000-34999 hab.	<b>310,9580 €</b>	302,0781 €	200000 hab. et plus	<b>452,6817 €</b>	432,5201 €

(1) Potentiels fiscaux moyens/habitant constatés en 2002 (utilisés en 2003).

Le potentiel fiscal « taxe professionnelle » d'une commune est obtenu en appliquant à ses bases brutes de taxe professionnelle le taux moyen national constaté l'année précédente (15,21 %).



**L'EFFORT FISCAL MOYEN 2003 DES COMMUNES PAR STRATE  
ET LES ELEMENTS PRIS EN COMPTE EN 2004 POUR L'EVENTUEL ECRETEMENT DE L'EFFORT FISCAL CONSTATE DANS UNE COMMUNE**

<b>Strates de communes</b>	<b>Effort fiscal moyen 2003</b>		<b>Taux moyen pondéré (TMP) 3 taxes 2003 (2)</b>	<b>Taux moyen pondéré (TMP) 3 taxes 2002</b>	<b>Taux d'évolution (TMP) 2003/2002</b>
0 à 499 habitants	<b>0,935556</b>	0,912435 (1)	<b>0,147843</b>	<b>0,146437</b>	<b>+ 0,960 %</b>
500 à 999 habitants	<b>0,991932</b>	0,971990	<b>0,147956</b>	<b>0,146023</b>	<b>+ 1,324 %</b>
1 000 à 1 999 habitants	<b>1,041083</b>	1,022160	<b>0,150214</b>	<b>0,148338</b>	<b>+ 1,265 %</b>
2 000 à 3 499 habitants	<b>1,085034</b>	1,068743	<b>0,155151</b>	<b>0,152983</b>	<b>+ 1,417 %</b>
3 500 à 4 999 habitants	<b>1,126791</b>	1,104571	<b>0,160911</b>	<b>0,158278</b>	<b>+ 1,664 %</b>
5 000 à 7 499 habitants	<b>1,167187</b>	1,151173	<b>0,170747</b>	<b>0,167343</b>	<b>+ 2,034 %</b>
7 500 à 9 999 habitants	<b>1,187135</b>	1,167509	<b>0,174280</b>	<b>0,170907</b>	<b>+ 1,974 %</b>
10 000 à 14 999 habitants	<b>1,260955</b>	1,246185	<b>0,186119</b>	<b>0,183114</b>	<b>+ 1,641 %</b>
15 000 à 19 999 habitants	<b>1,263815</b>	1,248801	<b>0,188118</b>	<b>0,186045</b>	<b>+ 1,114 %</b>
20 000 à 34 999 habitants	<b>1,291576</b>	1,281940	<b>0,195730</b>	<b>0,191964</b>	<b>+ 1,962 %</b>
35 000 à 49 999 habitants	<b>1,298157</b>	1,295133	<b>0,199856</b>	<b>0,196492</b>	<b>+ 1,712 %</b>
50 000 à 74 999 habitants	<b>1,199578</b>	1,197465	<b>0,180040</b>	<b>0,178227</b>	<b>+ 1,017 %</b>
75 000 à 99 999 habitants	<b>1,205102</b>	1,193627	<b>0,182749</b>	<b>0,178676</b>	<b>+ 2,279 %</b>
100 000 à 199 999 habitants	<b>1,426852</b>	1,426569	<b>0,218768</b>	<b>0,217278</b>	<b>+ 0,685 %</b>
200 000 habitants et plus	<b>0,897359</b>	0,900072	<b>0,130438</b>	<b>0,128953</b>	<b>+ 1,152 %</b>

(1) Effort fiscal moyen constaté en 2002

(2) Le taux moyen pondéré (TMP) correspond à la moyenne des taux de taxes d'habitation et foncières (pondérée par l'importance des bases d'imposition correspondantes).

**Les logements sociaux pris en compte pour la répartition  
des concours financiers de l'État**

[articles L.2334-17 et 18, R.2334-4 et 5 du CGCT]

▪ Sont retenus comme **logements sociaux locatifs** les logements appartenant aux **organismes** suivants :

⇒ **Offices publics HLM** (logements recensés par les directions régionales de l'équipement) :

- Offices publics d'aménagement et de construction (OPAC),
- Offices publics d'HLM (OPHLM)

⇒ **Sociétés anonymes** (logements recensés par les DRE) :

- Sociétés anonymes d'HLM (SAHLM),
- Sociétés coopératives de production ou de location attribution d'HLM (SCP ou SCLA d'HLM),
- Sociétés anonymes de crédit immobilier (SACI),
- Sociétés anonymes d'économie mixte immobilière (SEM ou SAEM).

☞ *Au sein de cette catégorie n'est retenu, au sens de la DSU, que le patrimoine des SEM locales. Est donc exclu le patrimoine des SEM nationales (ex : SNI ou SONACOTRA)*

⇒ **Organismes divers** (logements recensés conjointement par la DGCL et les DRE) :

- Entreprise minière et chimique (EMC) et sociétés à participation majoritaire de l'E.M.C.,
- Houillères de bassin (houillère du bassin du Centre et du Midi, houillère du bassin de Lorraine) et sociétés à participation majoritaire des houillères de bassin,
- Sociétés à participation majoritaire des charbonnages de France,
- Établissement public de gestion immobilière du Nord-Pas-de-Calais,
- Filiales de la société civile immobilière de la Caisse des dépôts et consignations - S.C.I.C – (SAHLM , SEM et SCI de la SCIC),
- Sociétés mutualistes d'HLM,
- Fondations d'HLM,
- Société nationale immobilière (logements qui appartenaient au 1er janvier 2001 aux Houillères du bassin de Lorraine et aux Sociétés à participation majoritaire des Houillères du bassin de Lorraine).

⇒ **Autres personnes morales** (logements constituant, sur le territoire d'une commune, des **ensembles de 2000 logements au moins**, financés par des prêts spéciaux du Crédit Foncier de France).

☞ Ces financements n'existant plus, la présente disposition ne s'applique en pratique qu'à une seule commune de l'Essonne (Saint-Michel-sur-Orge, où est recensé un ensemble de 2389 logements).

⇒ **Organismes HLM ou SEM locales** (logements pour **étudiants** construits dans le cadre du plan Université 2000 ou des nouveaux programmes conventionnés sur des terrains propriétés de l'Etat mais loués par bail emphytéotique).

Logements sociaux exclus du recensement au titre de la DSU

- **logements-foyers de personnes âgées, de personnes handicapées, de jeunes travailleurs et de travailleurs migrants,**
  - ☞ Il s'agit des logements répondant aux dispositions de l'article L.351-2-5° du code de la construction et de l'habitation (perception de l'aide personnalisée au logement) et qui ne donnent lieu ni au versement d'un loyer, ni à la conclusion d'un bail.
- **résidences universitaires** dont la gestion est assurée par les centres régionaux des œuvres universitaires et scolaires (**CROUS**)

▪ Les **logements sociaux** pris en compte dans la répartition des concours financiers de l'Etat au titre d'un exercice sont ceux qui ont été recensés au **1<sup>er</sup> janvier de l'année précédente**.

☞ Il existe un décalage de deux ans entre l'année de mise en service d'un programme sur le territoire d'une commune et sa prise en compte effective pour le calcul de la DSU.

☞ La définition des logements sociaux pris en compte pour la répartition de la DSU est différente de celle retenue pour l'application de l'article 55 de la loi n°2000-120-8 du 13 décembre 2000 relative à la solidarité et au renouvellement urbain (SRU).

Par exemple, figurent dans l'inventaire « DSU » les logements locatifs appartenant aux organismes d'HLM, construits, acquis avec ou sans amélioration après le 5 janvier 1977, non conventionnés au 1<sup>er</sup> janvier de l'inventaire.

Inversement, figurent dans l'inventaire « SRU » les logements sociaux appartenant à des personnes privées, et conventionnés (ayant bénéficié de prêts aidés et/ou d'aides spécifiques de l'État, telles que celles de l'ANAH).