



# A la découverte de ma commune



**l'AMF a 100 ans !**

Édition spéciale de Petit Gibus  
réalisée en collaboration  
avec l'Association des Maires de France



Le Petit Gibus est offert  
à ton école par l'AMF

# CARTE D'IDENTITÉ DE TA COMMUNE



1 Complète les phrases suivantes

Ma commune s'appelle :

Ses habitants se nomment :

Ma commune est dans la région :

Elle fait partie du département :



## JEU

La France compte 36 782 communes.

Assemble les briques identiques de la plus grande à la plus petite, selon leur couleur. Les briques rouges t'indiqueront la plus grande commune, les briques vertes la plus petite (en nombre d'habitants).



# EDITO

Tu vis dans une commune. Il y en a plus de 36 000 sur tout le territoire français. Elles constituent la base de notre démocratie et de notre administration. Mais, sais-tu que le maire et son conseil municipal apportent chaque jour de nombreux services aux habitants ?

L'association des maires de France travaille avec les maires depuis 100 ans. Elle les aide dans leur tâche quotidienne pour faire de la commune un lieu où tous les citoyens vivent bien ensemble. Avec Petit Gibus, je te propose de partir à la découverte de ta commune.



**Jacques Pélissard**  
président de  
l'Association  
des Maires de France

# La commune

**A quoi sert un maire ?**

**Qu'est-ce qu'une commune ?**

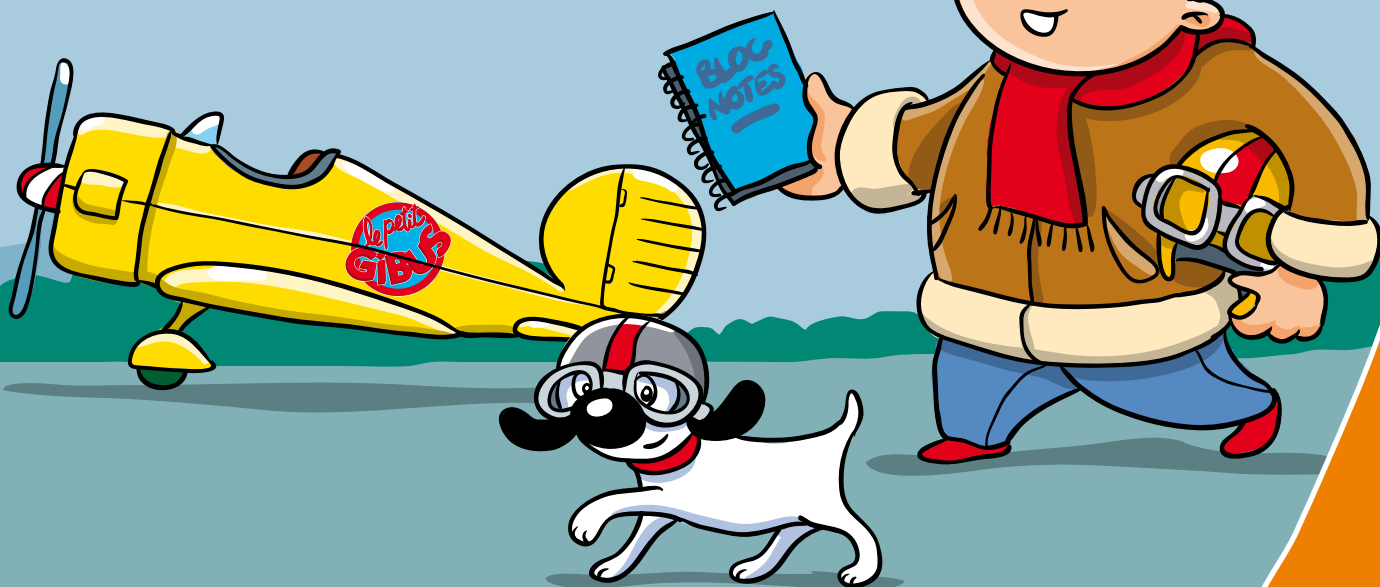
**Comment fonctionne-t-elle ?**

**Toutes ces questions Petit Gibus se les posait. Alors comme il est très curieux, il a cherché les réponses.**

**Et il les a trouvées !**

**Suis-le vite et découvre avec lui le monde qui t'entoure.**

MON CHER BIGNOZ  
PRENONS UN PEU  
D'ALTITUDE POUR  
RÉPONDRE À TOUTES  
CES QUESTIONS !!



## Sommaire

**2** Éditorial du président de l'AMF

**4-5** Tu vis dans une commune

**6-7** Élus par les habitants

**8-9** Un travail d'équipe

**10-11** Le budget

**12-13** La mairie

**14-15** Au service des habitants

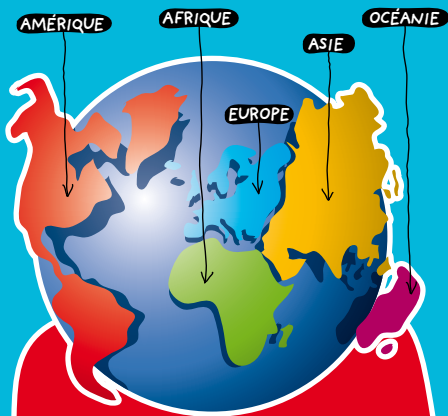
**16-17** Le puzzle français

**18-19** L'AMF a 100 ans

Retrouve Petit Gibus sur  
[www.petitgibus.fr](http://www.petitgibus.fr)

il te propose un quiz pour tester tes connaissances une fois que tu auras lu le magazine.

# Tu vis dans une comm



## Le savais-tu ?

La terre est divisée en 5 continents : l'Europe dont fait partie la France, l'Afrique, l'Océanie, l'Amérique et l'Asie.

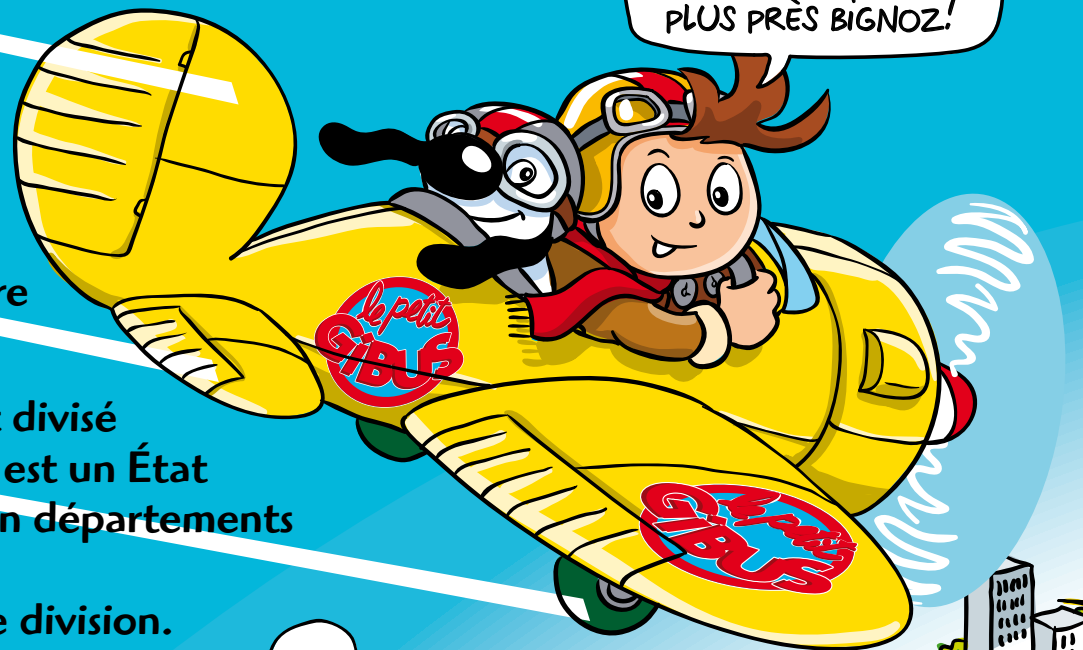
## Un morceau de planète

**D**epuis toujours, partout sur notre planète, les hommes se sont regroupés pour être plus forts et pour réaliser ce qu'ils ne peuvent faire seuls. Ils ont appris à vivre en société.

Pour mieux s'organiser, ils ont divisé le monde en États. La France est un État qui est découpé en régions, en départements et en communes.

La commune est la plus petite division.

DESCENDONS VOIR LA COMMUNE DE PLUS PRÈS BIGNOZ!



## Des petites et des grandes

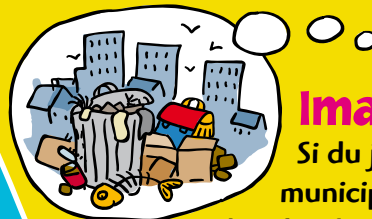
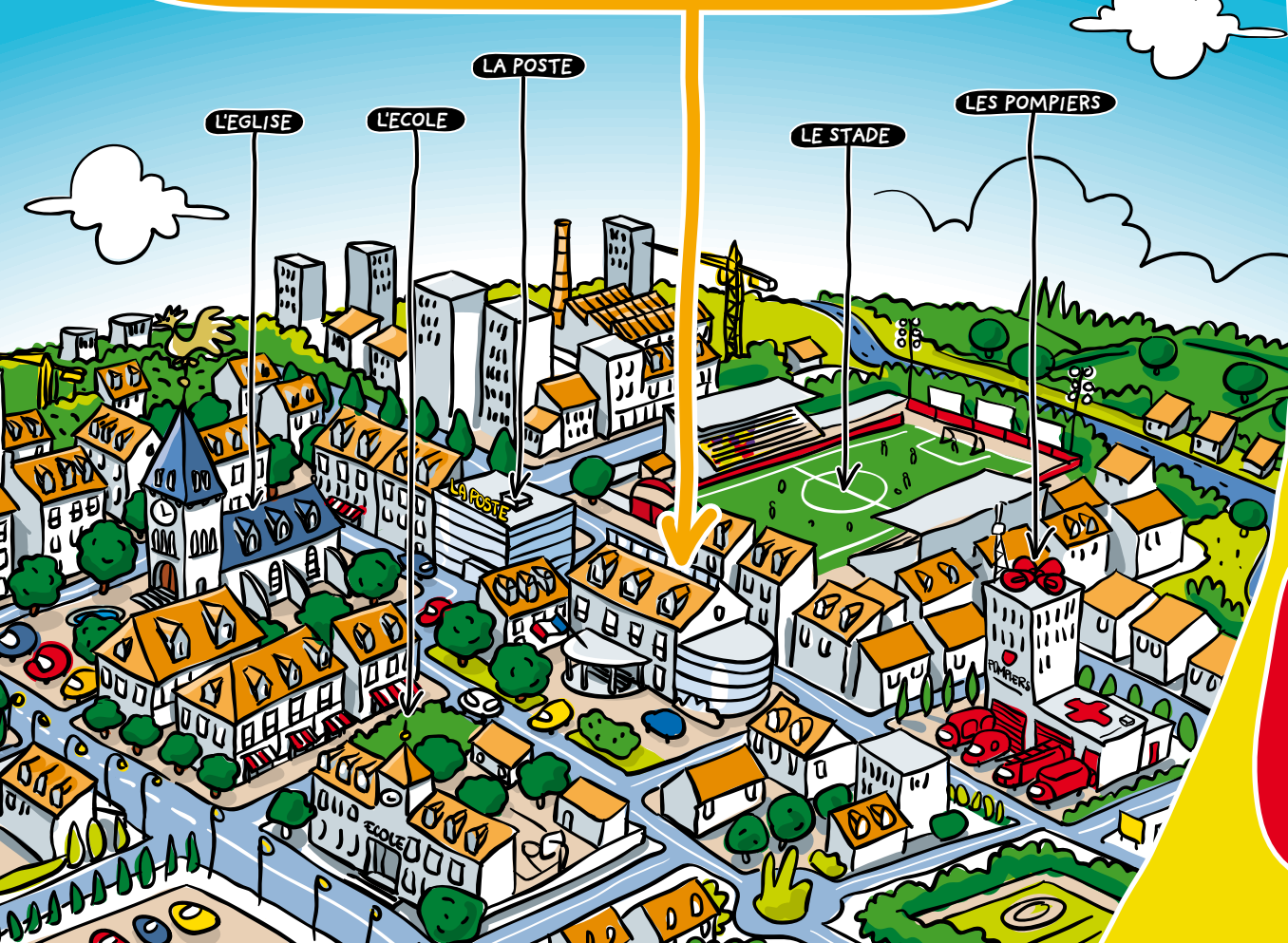
Comme Petit Gibus, tu vis dans une commune. C'est un espace plus ou moins grand et plus ou moins peuplé qui porte un nom. *Il existe en France 36 782 communes.*

# une



## La mairie ouverte à tous

A ta naissance, tes parents sont allés à la mairie pour te déclarer et te faire inscrire sur le registre de l'état civil. Tout au long de ta vie tu auras besoin de t'adresser à la mairie : pour établir une carte d'identité ou d'électeur ; pour te marier ou demander le permis de construire de ta maison...



## Imagine...

Si du jour au lendemain la mairie et les services municipaux disparaissaient, toute notre vie serait chamboulée : ce serait un vrai bazar !

Il n'y aurait plus de ramassage des poubelles ni d'eau au robinet. Les écoles seraient fermées, les bus ne rouleraient plus...

## Très utiles

Les communes assurent un très grand nombre de services aux habitants. Certains sont obligatoires comme la lutte contre l'incendie.



D'autres, moins indispensables, sont facultatifs, comme la construction d'une salle de sport ou d'une bibliothèque. Une commune peut créer tous les services qu'elle veut, en fonction des besoins des habitants et de l'argent disponible.



## Les communes se regroupent

Souvent des communes voisines travaillent ensemble pour être plus fortes et mieux rendre service à leurs habitants. Elles réalisent des travaux et des aménagements utiles à tous. Elles mettent leur argent en commun pour faire des travaux qui coûteraient trop cher pour une seule commune.

## Le savais-tu ?

Les communes ont le choix entre plusieurs regroupements. Certaines forment des syndicats, des communautés d'agglomération ou des communautés de communes. Chacun permet la réalisation de grands chantiers : la construction d'une route ou d'une école, les transports en commun, le traitement des eaux usées...

1

Sur les panneaux électoraux, sont collées les affiches des différentes personnes qui se présentent aux élections.

# Élus par les h

## Les conseillers

Toutes les communes sont administrées par un maire et des conseillers municipaux. Les conseillers sont élus par les habitants tous les six ans. Ils sont choisis parmi les hommes et les femmes qui acceptent de s'occuper de leur commune. Le nombre de conseillers municipaux varie selon le nombre d'habitants.

## Les élections

Avant les élections, les candidats expliquent leurs projets : ils font leur campagne électorale. Le jour des élections, les habitants vont au bureau de vote pour désigner les candidats qu'ils préfèrent.

AU PIED BIGNOZ, TU NE DOIS PAS RENTRER DANS L'ISOLAIR !!

2

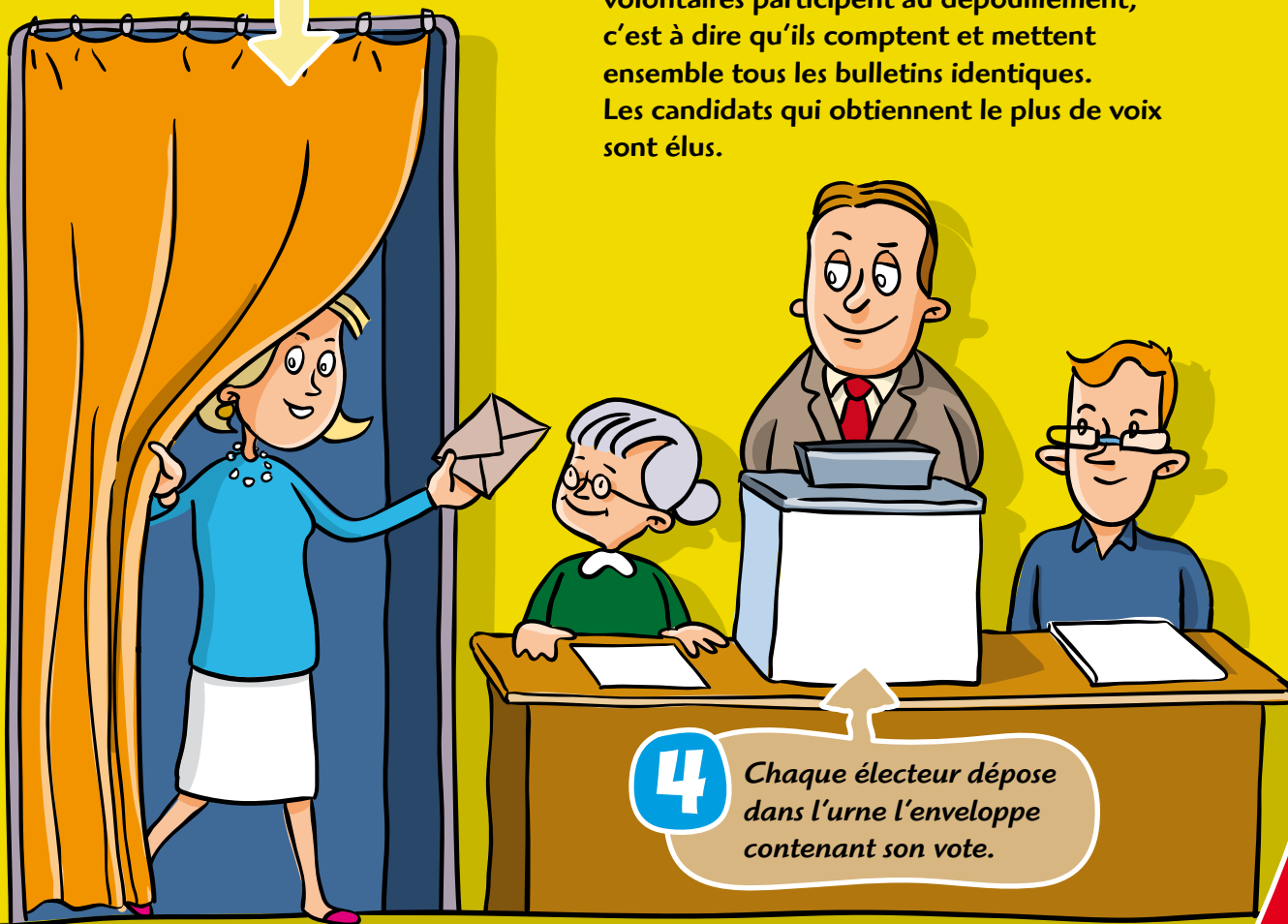
Les bulletins de vote et une enveloppe sont mis à la disposition des électeurs.

# abitants

3

Dans l'isoloir, chacun choisit à l'abri des regards le bulletin qu'il déposera dans l'urne.

Pour voter, les habitants glissent un bulletin dans une boîte que l'on appelle une urne. Le soir des élections, des électeurs volontaires participent au dépouillement, c'est à dire qu'ils comptent et mettent ensemble tous les bulletins identiques. Les candidats qui obtiennent le plus de voix sont élus.



4

Chaque électeur dépose dans l'urne l'enveloppe contenant son vote.



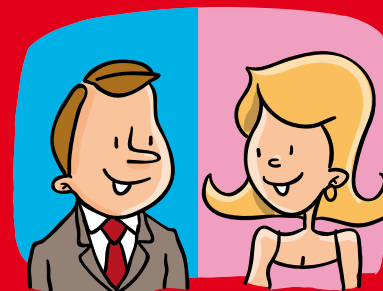
Après les élections municipales, les conseillers élus se réunissent pour la première fois. Ils votent à leur tour pour désigner la municipalité, c'est à dire le maire et les adjoints. Ils travaillent ensuite tous ensemble et organisent la vie de la commune.

Le maire est le représentant officiel de tous les habitants d'une commune. Il doit faire appliquer les lois de l'État français dans sa commune. Le maire met en pratique les décisions du conseil municipal. Il assure la sécurité et la tranquillité de la population en faisant respecter l'ordre.

## Le savais-tu ?

Les élections municipales :

Les enfants ne votent pas. Seuls les citoyens français de plus de 18 ans et les citoyens d'un pays membre de l'Union Européenne qui habitent en France peuvent voter.



Les listes électorales constituées pour l'élection des conseils municipaux des communes de plus de 3 500 habitants doivent compter autant d'hommes que de femmes. C'est la parité.

Voter est un droit et un devoir civique.

# Un travail d'équipe



**JEU**

## L'agenda du maire

Complète les mots à l'aide du code :

a=● ; e=✕ ; i=★ ; o=◆

Le maire a beaucoup de travail. Il ne peut donc pas tout faire seul. Il est aidé par les adjoints élus par le conseil municipal. Chaque adjoint est responsable d'un domaine de compétences. L'un s'occupe des écoles, un autre des routes, du sport ou de l'environnement...

Le maire et les adjoints travaillent avec les autres conseillers municipaux. Ceux-ci donnent leur avis, votent au conseil municipal et participent aux différentes commissions.

Régulièrement, le conseil municipal se réunit. Le maire, les adjoints et les conseillers se rencontrent et préparent ensemble des projets pour la commune. Toutes les propositions sont discutées et votées.





# JEU

**L**e conseil municipal est public, tous les habitants peuvent y assister. Mais seuls les élus donnent leur avis, interviennent et votent.

Ainsi sont décidés les aménagements et les travaux qui améliorent la vie des habitants.

LO COMMONO VO BONTOT  
MANQOOR D'OOO POTBLO.

NOOS OVONS DOS  
ROSORVOS D'OOOX  
SOOTORROONS.

DOMONDONS  
ONO OTODO  
L'ONGONOOR  
DOS OOX.

**Aujourd'hui le conseil municipal de Gibusville étudie la distribution de l'eau potable dans la commune.**

*Décrypte ce que disent les conseillers à l'aide du code (chaque voyelle correspond à une goutte d'eau de forme et de couleur particulière).*

♧ = A ♧ = E ♧ = I ♧ = O ♧ = U

## Le savais-tu ?

La fonction de maire donne beaucoup de responsabilités et de travail, mais ce n'est pas un métier. Le maire est officier d'état civil et officier de police judiciaire sur sa commune. Il est chargé de la sécurité et des secours.



Dans certaines communes, il existe un conseil municipal d'enfants. Comme les adultes, ils participent à des commissions et donnent leur avis sur des sujets qui les intéressent.

Le nombre de conseillers municipaux est toujours impair. Ainsi, lorsqu'il faut prendre une décision, le conseil municipal ne peut pas se diviser en deux parties égales.



# Le budget



Chaque année, tes parents payent des impôts. Les impôts sur le revenu (ce qu'ils ont gagné) sont versés à l'Etat Français. Une partie de l'argent de la commune provient d'autres impôts, les impôts locaux. Ils sont payés par les habitants et partagés entre la région, le département et la commune.

**A**vant de dépenser leur argent, tes parents doivent faire des calculs parfois compliqués. Ils doivent savoir combien ils vont gagner pour savoir combien ils peuvent dépenser. Bien sûr ils ne doivent pas dépenser plus d'argent qu'ils n'en gagnent. On dit qu'ils font leur budget. Pour cela, ils prennent un cahier et dans une colonne ils inscrivent leur salaire : ce sont les recettes ; dans une autre, ils notent leurs dépenses.



## Le savais-tu ?

Les associations sportives et culturelles peuvent recevoir des aides financières de la municipalité. On appelle cela des subventions. Cet argent peut servir à acheter du matériel ou à payer des salaires.

### Recettes :

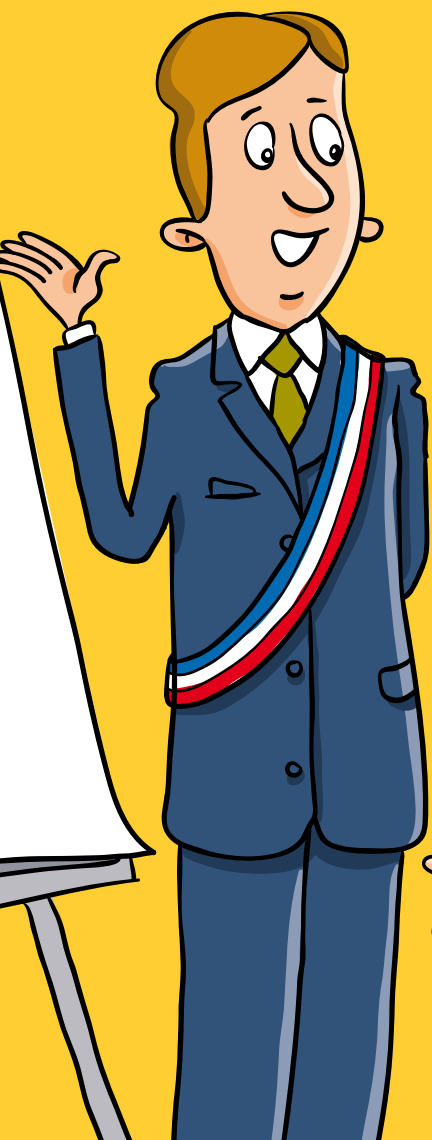
- ✗ Impôts
- ✗ Taxes
- ✗ Subventions
- ✗ Dotations
- ✗ Droits d'entrées dans les équipements municipaux

### Dépenses :

- ✗ Fonctionnement des services de la ville
- ✗ Salaires des employés municipaux
- ✗ Grands travaux
- ✗ Traitement des eaux usées et des déchets ménagers
- ✗ Activités culturelles et sportives

**L**es habitants paient des taxes sur leurs terrains ou sur leurs maisons. D'autres taxes sont versées par les commerçants, les artisans et les industriels. Par ailleurs, la commune reçoit des aides de l'Europe, de l'État, de la région ou du département. Et elle perçoit des droits d'entrée dans les équipements municipaux : piscine, camping, médiathèque, salle des sports...

Pour réaliser des grands travaux, construire un pont ou une école, les municipalités peuvent emprunter de l'argent à la banque. Elles font un crédit d'une durée plus ou moins longue. C'est comme tes parents lorsqu'ils achètent une maison. Ils remboursent leur achat pendant plusieurs années selon leurs possibilités.



# JEU

Le conseil municipal des enfants de Gibusville disposait en début d'année d'un budget de 10 000 euros. Les enfants ont organisé une fête à la maison de retraite et ils ont édité une brochure pour inciter les gens à trier leurs déchets.

**Aujourd'hui, combien d'argent leur reste-t-il ?**

*Pour le savoir, élimine tous les chiffres à pois et à rayures ainsi que ceux qui sont colorés en vert ou en bleu.*

*Classe ensuite les chiffres restants du plus petit au plus grand.*



**La devise de la France,** qui exprime son idéal, est inscrite sur la façade de ta mairie. Elle est composée de trois mots.

*A toi de les trouver.*

- Pour le premier mot, remets les lettres dans le bon ordre.
- Tu trouveras le deuxième mot en lisant une lettre sur deux.
- Le troisième mot est écrit en verlan.

**LÉBIRET**  
**ÉTGLAILRIOTAEÉ**  
**TÉNITERFRA**

**JEU**

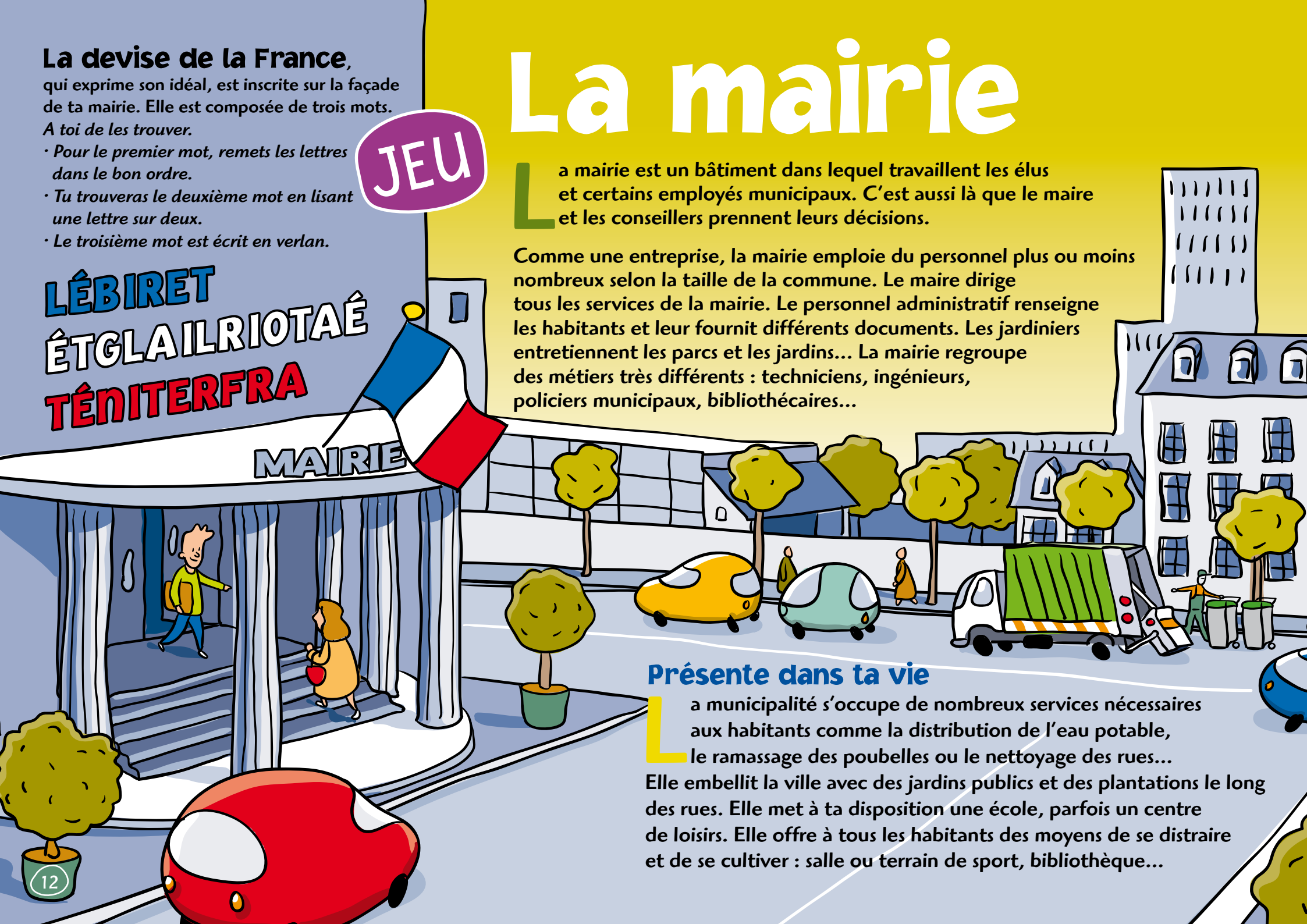
# La mairie

**L**a mairie est un bâtiment dans lequel travaillent les élus et certains employés municipaux. C'est aussi là que le maire et les conseillers prennent leurs décisions.

Comme une entreprise, la mairie emploie du personnel plus ou moins nombreux selon la taille de la commune. Le maire dirige tous les services de la mairie. Le personnel administratif renseigne les habitants et leur fournit différents documents. Les jardiniers entretiennent les parcs et les jardins... La mairie regroupe des métiers très différents : techniciens, ingénieurs, policiers municipaux, bibliothécaires...

## Présente dans ta vie

**L**a municipalité s'occupe de nombreux services nécessaires aux habitants comme la distribution de l'eau potable, le ramassage des poubelles ou le nettoyage des rues... Elle embellit la ville avec des jardins publics et des plantations le long des rues. Elle met à ta disposition une école, parfois un centre de loisirs. Elle offre à tous les habitants des moyens de se distraire et de se cultiver : salle ou terrain de sport, bibliothèque...



## Des écoles gratuites

**D**epuis 1833, les municipalités sont chargées de construire et de faire fonctionner les écoles. Avec l'Inspection Académique, elles ouvrent des nouvelles classes lorsque c'est nécessaire. Pour s'occuper des enfants avant et après l'école, elles emploient parfois des animateurs. Ils proposent aux enfants toutes sortes de jeux et d'activités. Ils veillent à ce que les enfants se sentent bien et passent de bons moments.

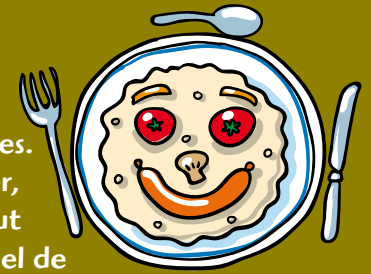
### Le savais-tu ?

La mairie a la charge des écoles publiques. Elle participe aussi au fonctionnement des écoles privées.

Les professeurs des écoles ne sont pas des employés municipaux. Ils sont payés par l'État.

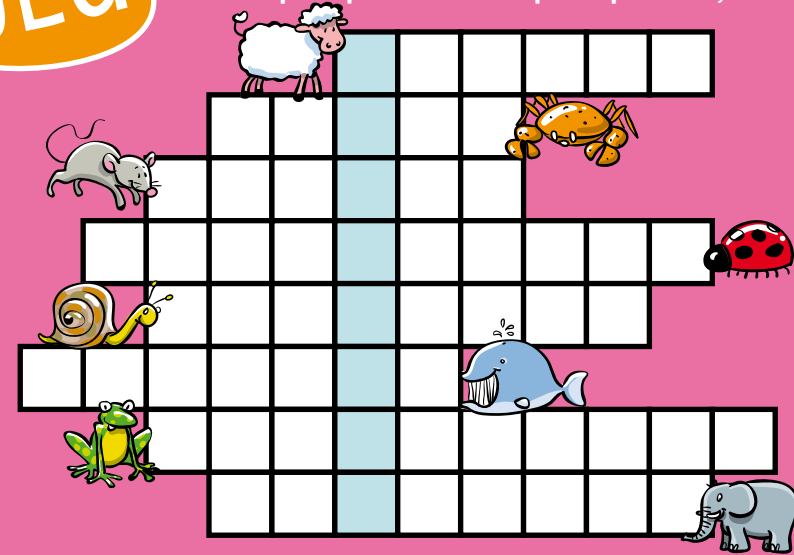
## Bien manger

Les municipalités organisent les cantines et les restaurants scolaires. Certaines emploient un cuisinier, d'autres achètent des plats tout prêts. Dans ce cas, le personnel de cuisine prépare juste les assaisonnements et présente joliment les entrées pour les rendre appétissantes.



## JEU

Remplis cette grille à l'aide des dessins. Dans les cases bleu ciel, tu liras le nom de la femme qui représente la République française.

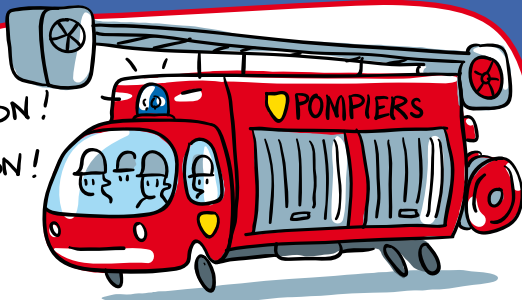


## CHARADE

- Mon premier doit rester caché
- Nous vivons sur mon deuxième
- Mon troisième vient après le 1
- Mon quatrième dirige la commune
- Mon cinquième est la neuvième lettre de l'alphabet
- Mon tout est le principal collaborateur du maire des communes rurales.

# Au service des

PIN PON!  
PIN PON!



## Les sapeurs-pompiers

Lorsque des gens sont en danger, il faut agir très vite. C'est pourquoi un conseil d'élus met des sapeurs-pompiers au service de tous les habitants d'un département.

Les sapeurs-pompiers remplissent de très nombreuses missions. Ils éteignent les incendies et secourent les personnes accidentées. Ils interviennent aussi quand il y a des fuites d'eau ou de gaz, des arbres arrachés par la tempête ou des pollutions...

Ils sont parfois aidés par des sapeurs-pompiers volontaires dépendant de la commune. Les communes doivent mettre à leur disposition l'eau nécessaire à leur mission.

## De l'eau au robinet

L'eau qui arrive à ton robinet est filtrée et désinfectée dans une usine pour devenir potable. Une fois utilisée, elle est évacuée dans les égouts.

Mais avant d'être rejetée dans un cours d'eau, elle est dépolluée dans une station d'épuration. Le regroupement des communes permet de moderniser les équipements pour obtenir une eau de qualité et mieux protéger la nature.



## La sécurité

Le maire est le premier responsable de la sécurité des habitants. Il veille à laisser libre et sans danger les rues et les routes. Beaucoup de rues et de routes de France ont été construites par les communes. Les municipalités se chargent de leur entretien et veillent au bon état de la signalisation routière. Elles assurent leur nettoyage et leur éclairage.

Le maire surveille tout ce qui peut provoquer des accidents : les vieux édifices doivent être réparés ou démolis, les objets qui risquent de tomber dans la rue doivent être enlevés. A la sortie des écoles, des agents municipaux aident parfois les enfants à traverser la rue.

Lors des rassemblements de population et dans certains lieux publics, le maire est chargé d'assurer le bon ordre : par exemple dans les bals, les cafés, pendant les foires, les fêtes publiques, les courses cyclistes...

# habitants

## JEU

Ces photos présentent des services assurés par la commune. Sauf deux. Lesquelles ?



1 Cantine



2 École



3 Bibliothèque



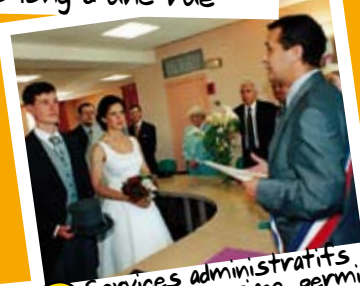
4 Piscine municipale



5 Plantation d'arbres le long d'une rue



6 Transport par le train



7 Services administratifs : naissance, mariage, permis de construire...



8 Téléphone



9 Salle de sport



10 Collecte des déchets

## Le traitement des déchets

Chaque jour, il faut se débarrasser des tonnes de déchets que nous produisons. Ce sont les communes qui s'en chargent. Elles installent des conteneurs pour collecter séparément le verre, le plastique, le papier et les boîtes de conserve. Tous ces matériaux sont ensuite réutilisés pour fabriquer de nouveaux produits. Les communes construisent aussi des déchetteries où les habitants peuvent déposer les déchets verts et les déchets encombrants.



# Le puzzle français

**La France est un État découpé en régions, en départements et en communes. Ces collectivités sont administrées par des conseillers élus directement par les citoyens : les conseillers régionaux, les conseillers généraux, et les conseillers municipaux. La vie du pays dépend des décisions qu'ils prennent : le fonctionnement des écoles, des hôpitaux, la construction des routes, mais aussi l'économie, le sport, la protection de la nature...**

## Le savais-tu ?

. 8 communes sur 10 ont moins de 1 000 habitants.



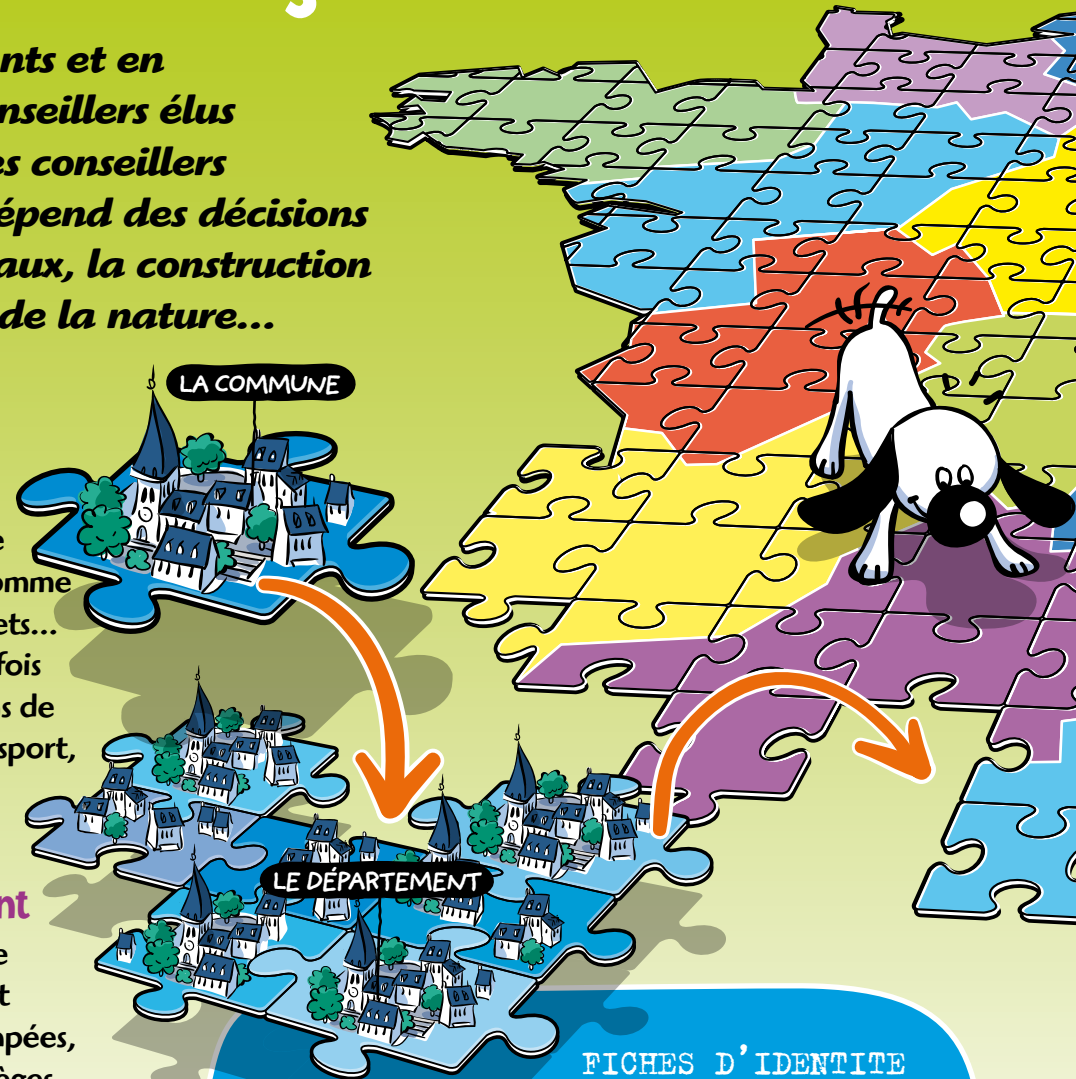
. Souvent, des communes voisines se regroupent pour réaliser ensemble des travaux et des aménagements utiles à tous, par exemple les transports en commun, le traitement des eaux usées ou la construction d'une piscine.

## La commune est la plus petite collectivité territoriale

**E**lle est administrée par un conseil municipal avec à sa tête un maire. La commune est très présente dans ta vie. Elle s'occupe de nombreux services comme la distribution de l'eau potable et la collecte des déchets... Elle met à ta disposition une école et une cantine, parfois un centre de loisirs. Elle offre aux habitants des moyens de se distraire et de se cultiver : salle des fêtes, terrain de sport, bibliothèque... Les habitants se marient à la mairie. Ils y enregistrent les naissances et les décès.

## Plusieurs communes forment un département

**I**l est administré par un conseil général, avec à sa tête un président. Il joue un rôle social important. Il peut aider les familles en difficulté, les personnes handicapées, les personnes âgées. Le département s'occupe des collèges et des maisons de retraite. Il construit et entretient les routes départementales et la plupart des routes nationales. Il protège les espaces naturels fragiles.



## FICHES D'IDENTITE

	Date de création	Nombre
Communes	1789	36 782
Départements	1789	100 (dont 4 d'outre-mer)
Régions	1982	26 (dont 4 d'outre-mer)





Les conseillers régionaux, généraux et municipaux sont élus pour 6 ans. Les prochaines élections auront lieu en 2008 pour les communes et les départements, et en 2010 pour les régions.

ALLEZ, BIGNOZ CHERCHE ! CHERCHE !!

LA RÉGION

### Plusieurs départements forment une région

**E**lle est administrée par un conseil régional, avec un président à sa tête. Son rôle principal est d'aider les entreprises à se développer. Elle est responsable aussi de l'aménagement du territoire : elle organise les transports routiers de ville à ville et les transports ferroviaires de la région (sauf en Île-de-France). La région prend en charge les lycées et en partie les universités. Elle s'occupe de la formation professionnelle des personnes qui cherchent un emploi ou veulent changer de métier.

## La France en Europe

Notre pays fait partie de l'Union européenne qui compte 27 États. Ils travaillent ensemble sur différents projets qui concernent tous les Européens et ils adoptent des règles communes.

L'Europe agit par exemple pour le recyclage des déchets, la pollution industrielle et la protection de la nature.



### Le savais-tu ?

Les quatre départements d'outre-mer sont aussi des régions.

### JEU

La France possède quatre départements d'outre-mer. À toi de trouver l'intrus.



L'association est administrée par un bureau composé de 36 membres.

Élu par l'assemblée générale pour trois ans, le bureau est composé à égalité des différentes tendances politiques des maires. Il est animé par un président, un secrétaire général, un premier vice-président et un trésorier.

Il s'appuie sur l'avis d'un comité directeur composé de 100 membres et de l'ensemble des présidents d'associations départementales de maires.

Réuni 4 fois par an, celui-ci éclaire par son avis les décisions du bureau.



# L'AMF a 100 ans !

***Il n'est pas facile de gérer une commune. Les règles et les responsabilités sont lourdes. Faire le bon choix des aménagements pour sa commune et les financer est un exercice parfois difficile. Les habitants sont souvent très exigeants. Pour défendre leur position auprès du gouvernement et pour répondre à leurs besoins de formation, d'information et de conseils, les maires ont constitué en 1907 une association. Elle fête aujourd'hui ses cent ans. C'est l'A.M.F, l'Association des Maires de France, qui représente les maires.***

## Défendre les communes

**P**resque toutes les communes, grandes ou petites, sont adhérentes à l'AMF. Toutes les opinions politiques y sont représentées.

Depuis sa création, l'AMF agit auprès de l'Etat pour que les communes aient plus de libertés. Elle veut aussi que les maires aient des moyens suffisants pour remplir leurs tâches qui sont toujours plus nombreuses.



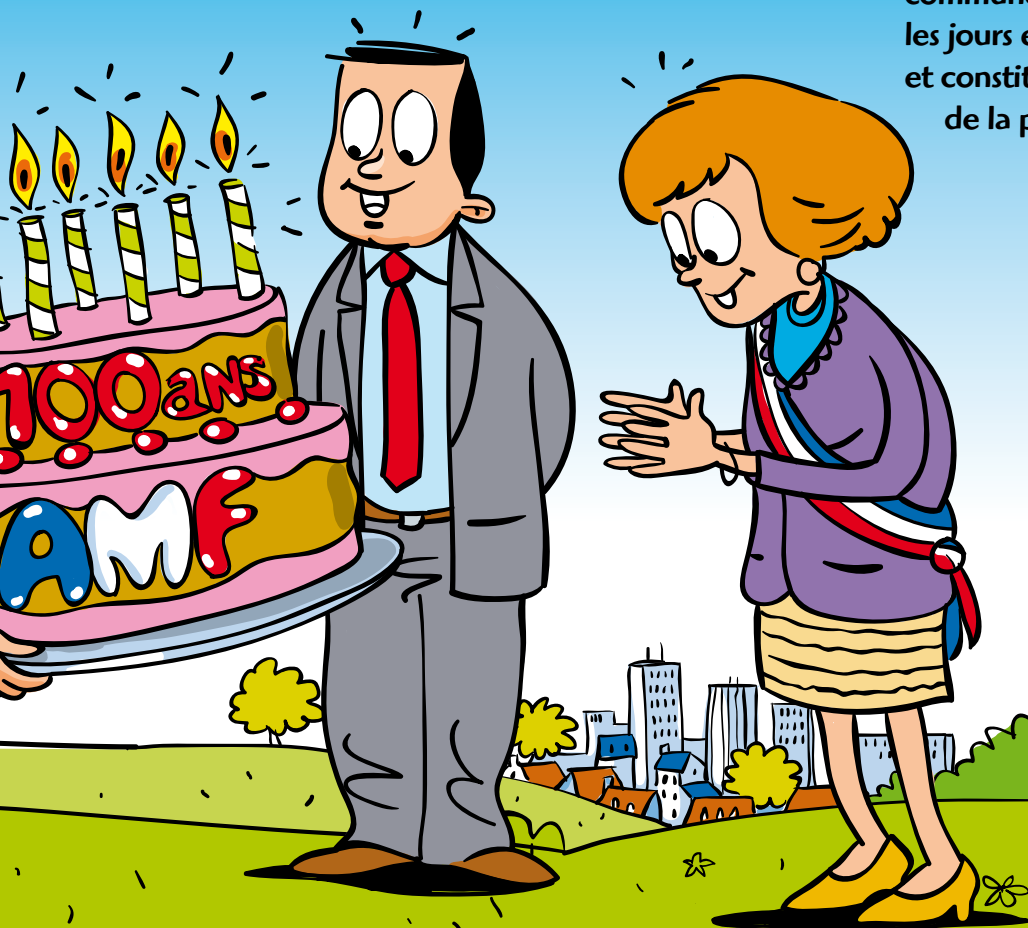
## Le savais-tu ?

L'Association des Maires de France est reconnue d'utilité publique depuis 1933.

70 personnes travaillent à l'AMF

## Conseils, formation, expertise

**L**e travail des maires et des conseillers municipaux est de plus en plus compliqué pour développer leur commune en harmonie. L'AMF a aussi pour mission d'informer et de conseiller les maires. Avec les associations départementales, elle forme les maires à de nouvelles compétences et les informe des lois et des réglementations. Elle apporte des réponses personnalisées à leurs questions.



## Gagnant Gagnant

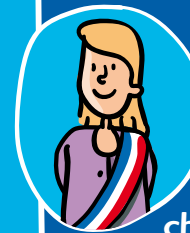
**L'**Etat reconnaît désormais que les communes sont les mieux placées pour apprécier et satisfaire les demandes de la population et que tout ne doit pas être décidé à Paris. Il comprend que si les maires ont besoin de faire remonter leurs observations, leurs demandes ou leurs désaccords, il lui est aussi utile de savoir ce que les habitants demandent dans leur commune. Il sait aussi que les maires sont tous les jours en relation directe avec les habitants et constituent les relais de l'Etat auprès de la population.

## Utile et nécessaire à tous les habitants

**L**e gouvernement identifie aujourd'hui l'AMF comme un véritable interlocuteur. De plus en plus consultée par les ministères, le Sénat et l'Assemblée nationale, l'AMF participe à l'élaboration des lois et siège dans plus de 100 organismes consultatifs.

## Le savais-tu ?

100 associations départementales de maires aident chaque jour les maires dans leur mission.



Né du congrès de 1907, le congrès annuel des maires constitue le temps fort de l'AMF. Il rassemble chaque année environ 12 000 participants à Paris et leur offre un espace de dialogue et d'échange entre eux et avec les pouvoirs publics. Pendant 3 jours, les élus s'expriment auprès du gouvernement sur des sujets variés comme l'éducation, les finances, l'environnement...

## JEU

A l'aide du code, trouve les noms du premier président de l'AMF et de celui qui la préside aujourd'hui.

A = ⚠ E = ➡

I = ⚠ U = ⬅

Le premier,

➡ M ⚠ L ➡

S ⚠ R R ⚠ D I N,

le président actuel,

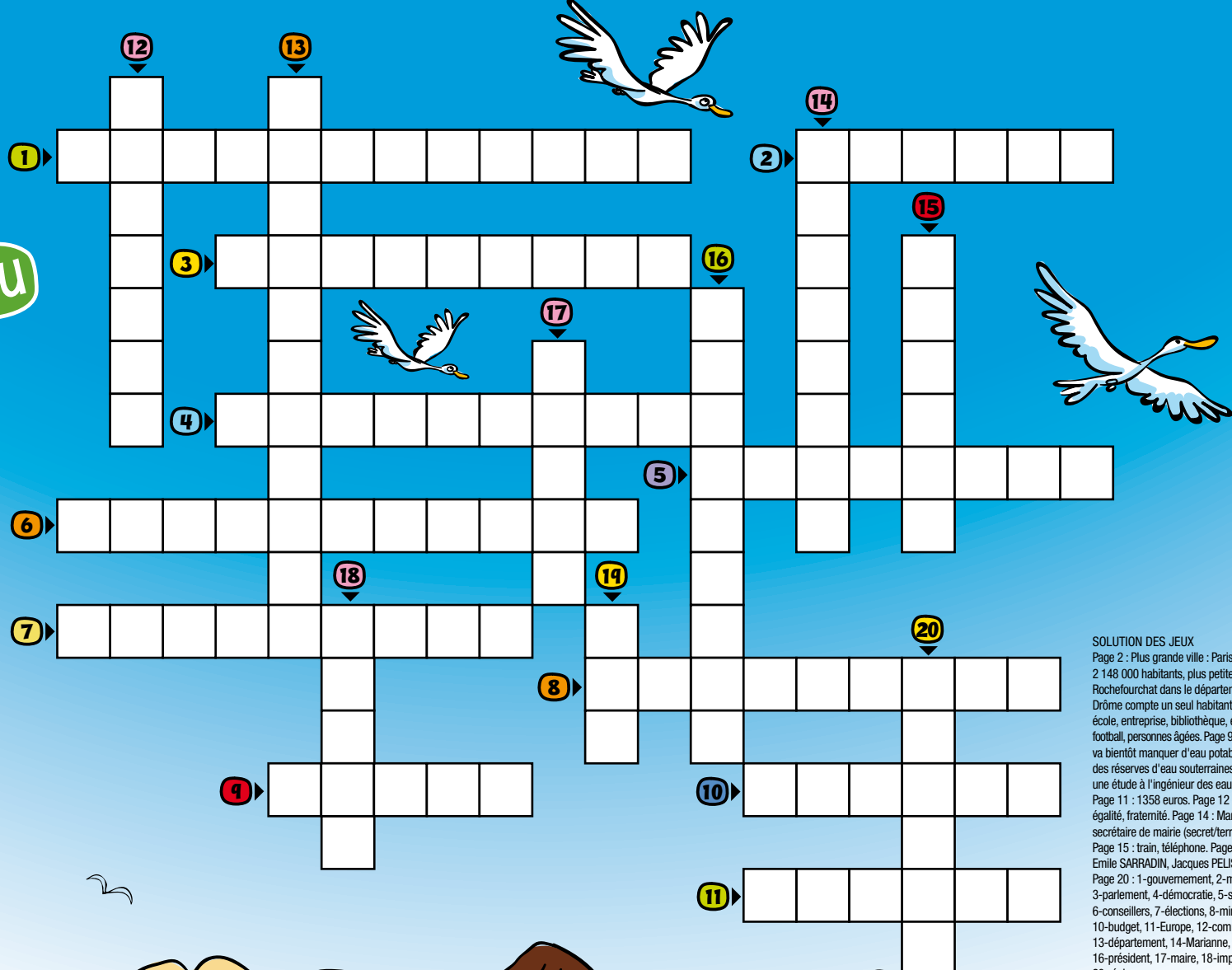
J ⚠ C Q ⬅ ➡ S

P ➡ L ⚠ S S ⚠ R D

Tu as bien lu le magazine et tu es incollable sur notre République. Petit Gibus te propose de tester tes connaissances.

- 1- Il est composé par l'ensemble des ministres
- 2- C'est le lieu où travaillent le maire et le conseil municipal
- 3- Il est formé par l'Assemblée nationale et le Sénat
- 4- Etat où le peuple délègue les pouvoirs de le représenter
- 5- Il ou elle siège au Sénat
- 6- Ils ou elles élisent le maire et les adjoints
- 7- Elles réunissent régulièrement les Français pour désigner celles et ceux qui vont les représenter
- 8- Ils ou elles forment le gouvernement
- 9- Action d'élire
- 10- Il constitue les recettes et les dépenses d'une commune
- 11- Elle compte aujourd'hui 27 Etats
- 12- C'est la plus petite division de l'Etat français
- 13- Il est administré par le Conseil général
- 14- Elle est le symbole de la République française
- 15- Il ou elle nous représente à l'Assemblée nationale
- 16- Il ou elle représente l'association
- 17- Il ou elle est officier d'état civil et officier de police judiciaire sur sa commune
- 18- Il constitue une partie de l'argent de la commune
- 19- Elle rassemble et défend les maires
- 20- Elle est constituée de plusieurs départements

**JEU**



**SOLUTION DES JEUX**  
 Page 2 : Plus grande ville : Paris totale 2 148 000 habitants, plus petite ville : Rochefourchat dans le département de la Drôme compte un seul habitant. Page 8 : école, entreprise, bibliothèque, environnement, football, personnes âgées. Page 9 : La commune va bientôt manquer d'eau potable - Nous avons des réserves d'eau souterraines - Demandons une étude à l'ingénieur des eaux.  
 Page 11 : 1358 euros. Page 12 : Liberté, égalité, fraternité. Page 14 : Marianne, secrétaire de mairie (secret/terre/deux/maire/). Page 15 : train, téléphone. Page 19 : Emile SARRADIN, Jacques PELISSARD.  
 Page 20 : 1-gouvernement, 2-mairie, 3-parlement, 4-démocratie, 5-sénateur, 6-conseillers, 7-élections, 8-ministres, 9-voter, 10-budget, 11-Europe, 12-commune, 13-département, 14-Marianne, 15-député, 16-président, 17-maire, 18-impôt, 19-AMF, 20-région.

