

20 juin 2012

DOSSIER DE PRESSE

Vacances Propres et ses partenaires appellent à la mobilisation des élus et des vacanciers pour lutter contre les déchets sauvages en France

- *Près de 50 000 Tonnes de déchets collectés chaque année grâce aux actions de Vacances Propres*
- *Plus de 2,5 millions de sacs Vacances Propres utilisés chaque année*
- *Près de 1 000 collectivités locales partenaires*

Le programme « Gestes Propres - Vacances Propres » appelle à la mobilisation des citoyens pour éviter la prolifération des déchets sauvages en France depuis 1971. Soutenue par Eco-Emballages, de grandes entreprises et organisations professionnelles du secteur de l'emballage et de la consommation, l'association met chaque année à disposition plus de 2,5 millions de sacs aux célèbres rayures (reconnus par 7 Français sur 10*) afin d'inciter les vacanciers à adopter les gestes propres sur les sites touristiques et de loisirs. Cette année, elle renforce sa collaboration avec l'Association des Maires de France en signant une Convention et fête ses 20 ans de partenariat avec Eco-Emballages, pour promouvoir le geste de tri hors domicile.

Jean-François Molle, Président de « Gestes Propres – Vacances Propres » souligne : *« Les Français sont sensibles à la propreté de leur environnement, en particulier sur leurs lieux de villégiature. A domicile, les gestes propres leur paraissent naturels et le geste de tri s'ancre dans leurs habitudes, l'objectif de Vacances Propres : les inciter à adopter la même attitude en extérieur ! Notre campagne porte ses fruits. Sans « Gestes Propres – Vacances Propres », on peut estimer que l'on retrouverait trois fois plus de déchets sauvages sur nos sites de tourisme et de loisirs. En 2012, nous avons décidé de passer à la vitesse supérieure. Nous signons notamment une Convention avec l'AMF, lançons un nouveau site internet pour sensibiliser le grand public et les élus à notre démarche et développons nos actions sur le terrain. Nous serons en particulier présents tout au long du parcours du Tour de France pour la première fois ! »*

Jacques Pélissard, Président de l'Association des Maires de France, explique : *« La propreté est un véritable enjeu pour toutes les communes, qu'elles accueillent ou non des touristes. Notre partenariat historique avec « Gestes Propres – Vacances Propres » constitue un bon moyen d'inciter nos concitoyens à prendre en main la protection de leur environnement. Ce programme permet de les responsabiliser et, cette année, nous souhaitons lui donner un nouveau souffle en signant une Convention avec l'Association. Cette signature est une illustration de notre engagement sans faille en faveur d'un développement durable des territoires, dans toutes ses composantes, y compris sa dimension salubrité. »*

* Source : Vacances Propres 2007

1 000 collectivités locales engagées et 50 000 Tonnes de déchets collectés

A ce jour, près de 1 000 collectivités locales sont partenaires de « Vacances Propres » et permettent de collecter près de 50 000 Tonnes de déchets supplémentaires chaque année. Des déchets qui auraient pu devenir sauvages et qui pour les consommateurs, d'après l'étude quantitative exclusive menée pour Vacances Propres, suscitent leur dégoût et sont largement synonymes de gaspillage et de pollution.

2012 : Vacances Propres renforce sa campagne d'information

En 2012, Vacances Propres renforce son action en lançant un nouveau site internet (www.vacancespropres.com), un kit de communication destiné aux communes partenaires et une nouvelle accroche pour sa campagne d'affichage, présente sur de nombreux emplacements (9 800 en 2011) mis à disposition par les membres d'Union de la Publicité Extérieure (UPE). L'association poursuit également sa mobilisation sur le terrain, en particulier en signant pour la première fois un partenariat avec le Tour de France qu'elle accompagnera sur la totalité de la Grande Boucle. De plus, pour augmenter son efficacité sur les événements ponctuels, Vacances Propres propose désormais un nouveau type de collecteur mobile.

Vacances Propres sur le Tour de France : 100 000 sacs à disposition

A.S.O, organisateur du Tour de France, en collaboration avec Eco-Emballages, l'ARPE Midi-Pyrénées (Association Régionale de Protection de l'Environnement), l'ADF (Assemblée des Départements de France) et Vacances Propres s'engagent concrètement pour inviter les spectateurs aux Gestes Propres et de Tri sur le Tour. Pour l'édition 2012, du samedi 30 juin au dimanche 22 juillet, un total d'environ 100 000 sacs sera mis à la disposition des spectateurs.

Vacances Propres prend le large avec Pavillon Bleu

Vacances Propres s'associe pour la deuxième année consécutive à Pavillon Bleu, le label environnemental international dédié aux plages et aux ports de plaisances. 12 capitaineries distribueront ainsi 30 000 sacs de 30 litres adaptés à la taille des bateaux. Des sacs aux rayures rouges pour les déchets ménagers et jaunes pour le tri à bord, une action 100% tournée vers la prévention des déchets marins.

Un nouveau collecteur mobile sur les manifestations temporaires

Vacances Propres, avec son partenaire fabricant Rossignol, propose un nouveau double collecteur de déchets mobile : facile à monter, démonter et à transporter grâce à sa conception et sa housse de transport. Son format 100% nomade est tout à fait adapté aux manifestations ponctuelles, telles que les festivals, les concerts, les compétitions sportives, etc.

Vacances Propres au service d'un site protégé

Vacances Propres inaugurera ses collecteurs mobiles sur le festival « Les voix du Gaou » qui se déroulera du 16 au 28 juillet prochain à Six-Fours-les-Plages (83), sur l'île du Gaou, un site unique et protégé. Sud Concerts, organisateur et gestionnaire du festival, s'engage, cette année, avec Vacances Propres dans une démarche éco-citoyenne d'incitation aux Gestes Propres et de Tri : 20 doubles collecteurs et 2 000 sacs poubelles Vacances Propres seront mis à la disposition du public.

Vacances Propres : 11 membres engagés en termes de RSE

L'action de Vacances Propres est soutenue par 11 partenaires. Ses membres sont des entreprises et organisations professionnelles engagées en termes de Responsabilité Sociétale des Entreprises. Elles sont issues du secteur de l'emballage et de la consommation. Il s'agit de : Eco-Emballages, Ball Packaging, Coca-Cola, Danone eaux, Elipso, Heineken France, Nestlé Waters, Orangina Schweppes, P&G, Total et PlasticsEurope.



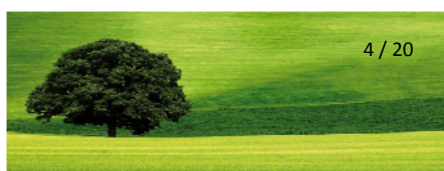
SOMMAIRE

- 20 000 Tonnes de déchets sauvages en France**
50 000 Tonnes collectées chaque année grâce à Vacances Propres p. 5
- Vacances Propres : une étude exclusive sur les Français, les déchets et les gestes propres** p. 7
- Vacances Propres : au service du respect de l'environnement depuis plus de 40 ans**
Ses partenaires, communes et actions « terrain » 2012 p. 10
- « Vacances Propres » 2012 :**
Une campagne d'information nouvelle génération p. 14
- Vacances Propres et les communes partenaires associés dans la lutte contre les déchets sauvages :**
- *Lancement de la Charte d'engagements mutuels entre Vacances Propres et ses Communes partenaires* p. 17
 - *Signature de la Convention entre l'AMF et Vacances Propres* p. 19
- Eco-Emballages, partenaire historique de Vacances Propres, promeut la continuité du Geste de Tri hors-foyer depuis 19 ans** p. 20

Contact : ADOCOM – RP / Service de Presse de VACANCES PROPRES
Tél. : 01 48 05 19 00 – adocom@adocom.fr



Vacances Propres et ses partenaires
appellent à la mobilisation des élus et des vacanciers pour lutter contre les déchets sauvages en France



20 000 Tonnes de déchets sauvages en France 50 000 Tonnes collectées chaque année grâce à Vacances Propres

Les déchets sauvages en France sont estimés au total entre : 15 000 Tonnes et 20 000 Tonnes (Source : estimation Vacances Propres). L'action de Vacances Propres avec ses 2 500 000 sacs utilisés chaque année collecte environ 50 000 T de déchets (base 20kg /sac), autant de déchets que nous ne retrouverons jamais dans la nature. Sans la collecte des sacs Vacances Propres, les déchets sauvages seraient multipliés par 3.

- **Sur les plages : jusqu'à 400 tonnes de déchets sauvages par an**

En France, on estime que le poids des déchets sauvages collectés lors des nettoyages entre 50 et 200 kg par km de plage (Source : estimation Vacances Propres). On peut ainsi évaluer que le volume des déchets sauvages représente chaque année entre 200 et 400 Tonnes sur les 2 000 km de plages que compte l'Hexagone.

- **En montagne : plus de 400 tonnes de déchets abandonnés sur les pistes**

En 2011, Mountain Riders (*association qui œuvre pour la promotion du tourisme durable en montagne à travers la sensibilisation des touristes et l'organisation de manifestations comme le ramassage des déchets en montagne*) a effectué des nettoyages, parfois en partenariat avec Vacances Propres, dans 55 stations de montagne et a collecté environ 65 Tonnes de déchets sauvages (c'est-à-dire en moyenne 1,18 Tonne / station).

Par extrapolation, on peut en déduire que plus de 400 Tonnes de déchets sauvages se retrouvent sur les pistes de ski françaises chaque année (1,18 Tonne multiplié par les 350 stations de ski françaises).

- **Sur les bords des voies navigables : plus de 5 000 Tonnes de déchets sauvages de tous types**

Sur les 8 500 km de voies navigables (les voies à grand gabarit représentent 20%, les 80% restant sont des rivières et canaux), soit 17 000 Km de rives, les déchets sauvages collectés lors d'opérations de nettoyages, telles que celle de l'association Seine en Partage, peuvent atteindre jusqu'à 660 Kg / Km. Par extrapolation et sur une base moyenne de 300 Kg de déchets / Km on peut estimer la présence des déchets sauvages sur les bords des rives françaises à 5 100 Tonnes.

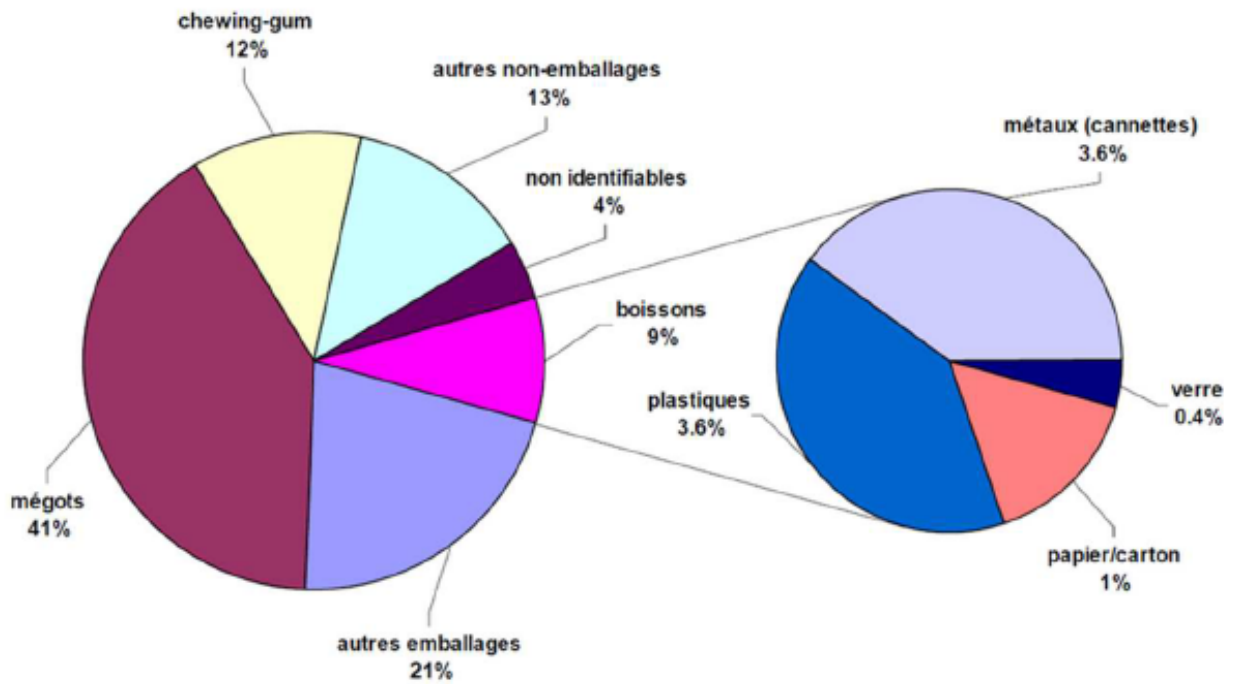
- **Sur les routes : 8 800 tonnes de déchets sauvages chaque année**

Une coopérative du Loiret (Coopérative du Boisseaux) effectue chaque année, avec l'aide des agriculteurs, mairies, écoles et associations locales, une collecte de déchets abandonnés sur les routes et les champs les jouxtant. En 2011, ils ont récolté, sur plus de 100 km, une tonne de déchets (canettes, bouteilles en verre, sacs plastique, ...), soit 10 kg de déchets par kilomètre. Par extrapolation, on peut en déduire que plus de 8 800 Tonnes de déchets sauvages sont abandonnés sur les routes (hors autoroutes) et leurs abords chaque année (10 kg de déchets multipliés par 883 000 km de routes).



La composition des déchets sauvages :

(Source : estimation Vacances Propres)



Synthèse des éléments-clé de l'étude commandée par Vacances Propres concernant l'écologie, l'imaginaire des déchets et les perceptions des gestes propres

Vacances Propres a mandaté Della Vita, bureau conseil en stratégie de marque, pour recueillir et analyser les propos de deux groupes de français de situations et d'âges différents (jeunes célibataires âgés de 15-20 ans / pères et mères de famille âgés de 35-50 ans) concernant :

- L'écologie
- Les déchets (avec un focus sur les déchets ménagers sauvages)
- Les notions de gestes propres / geste de tri

Les résultats de cette étude qualitative ne peuvent en aucun cas être transposés à l'ensemble de la population française, mais ils ont été riches d'enseignements.

L'écologie, une vraie préoccupation

Pour les jeunes comme pour les adultes, l'écologie est indissociable de la notion de pollution (de l'air, des mers, du sol...). Par là-même, il s'agit d'un sujet sérieux qui incite à se mobiliser. Les adultes évoquent les risques qui pèsent sur eux, sur leurs enfants et sur les générations à venir. Ils citent aussi bien les dégradations subies par leur environnement proche que les fléaux dont souffre la planète, au sens large (déforestation, couche d'ozone, marées noires...). Les jeunes ont été sensibilisés à la pollution à travers les désagréments qu'ils subissent régulièrement dans leur environnement proche : présence d'emballages jetés en forêt, cannettes et sacs plastiques sur les plages, crottes de chien et mégots sur les trottoirs, chewing-gums collés sous les chaussures...

Pour les jeunes comme pour les adultes, l'homme est responsable de cette pollution qui altère la qualité de vie et qui a des incidences sur la santé, d'autant plus inquiétantes qu'elles ne sont pas visibles d'emblée.

Se préoccuper de réduire la pollution n'est jamais considéré comme « ringard » ou trop « vertueux ». Un geste écologique est toujours considéré comme un bon geste, révélant les valeurs de responsabilité et de respect de celui qui l'accomplit, mais sa portée réelle dépend fondamentalement du nombre de personnes qui l'accomplissent également.



Les déchets, risques et symptômes

Quel que soit l'âge des personnes interrogées, la notion de déchets convoque un imaginaire large associé à la société de consommation (déchets ménagers, encombrants...) et à l'industrialisation (autres déchets).

Les images fréquemment citées pour traduire les dangers les plus menaçants sont les « montagnes » de déchets visibles dans les décharges ou dans les fonds marins (cf. le 7^{ème} continent) et les déchets nucléaires, enfouis, que l'on ne maîtrise pas.

Parmi les déchets ménagers, les déchets biodégradables et recyclables sont perçus comme étant moins polluants, sauf s'ils sont jetés de manière « sauvage » dans un endroit qu'ils pollueront alors doublement, **au plan visuel**, en particulier quand il s'agit d'un espace naturel dont ils altèrent la beauté et **au plan sanitaire** dans la mesure où ils peuvent le contaminer. Les déchets recyclables mais non recyclés sont symptomatiques du gaspillage et s'avèrent dès lors facteurs d'une pollution d'autant plus regrettable qu'elle aurait pu être évitée.

A travers les déchets, l'écologie et la santé sont indissolublement liés comme le montre l'analogie que les participants aux groupes ont spontanément faite entre les affections du corps et les incidences des déchets sur la planète, considérées comme bénignes (quand ils sont évacués) ou malignes (quand ils stagnent).

Pour eux, il importe essentiellement de sensibiliser jeunes et moins jeunes au fait que « **Favoriser une détox de la planète (à travers le traitement des déchets) équivaut à prévenir, autant que faire se peut, une intoxic du corps** ».



Les gestes propres, bons pour l'environnement, bons pour soi

Pour les jeunes comme pour les adultes, **les gestes propres** désignent avant tout l'hygiène du corps, indispensable pour prendre soin de sa beauté, de sa santé et éviter d'indisposer les autres... Appliqués à l'environnement, ils évoquent le fait de ne pas polluer la terre, l'air, la mer (les espaces porteurs de vie) et de les nettoyer quand ils ont été altérés.



Ne pas jeter ses déchets dans une poubelle est un acte gênant et grave (qui devrait être verbalisé quand cela est possible), surtout s'il se produit en milieu naturel où aucun employé n'est « payé » pour venir les ramasser. Le même acte, commis en milieu urbain est jugé tout aussi incivil, mais moins grave dans la mesure où « il existe des services municipaux pour cela »...

Les jeunes et les adultes considèrent que le geste de tri est incontestablement un geste, propre et écologique, dans la mesure où il favorise le recyclage. Mais, ils estiment que trier n'est ni pratique, ni simple (les consignes de tri changent) **et regrettent de ne pas avoir de chiffres précis sur ce que leur tri a permis de recycler dans les faits.** De leur point de vue, le tri à la maison doit, malgré tout, se généraliser. Hors de la maison, trier relève de l'exploit s'il n'y a pas d'installations facilitant considérablement ce geste.

En conclusion :

Les jeunes et les adultes interrogés dans le cadre de cette étude se sont déclarés acquis à la cause des gestes propres (jeter/trier/nettoyer).

Leur motivation fondamentale repose sur la prise de conscience que prendre soin de son environnement, c'est prendre soin de soi.

Toutefois, ils veulent être confortés par le sentiment qu'un grand nombre de gens sont incités à faire ces gestes propres et souhaitent disposer de faits et de données chiffrées attestant de leur efficacité réelle. Propreté et Transparence obligent...

Bon à savoir :

La Mission de Vacances Propres consiste à lutter contre les déchets abandonnés dans la nature, c'est-à-dire les déchets sauvages. Son objectif est d'inciter les citoyens aux « Gestes propres » et au « Geste de tri » par la pédagogie et la communication.



Vacances Propres : au service du respect de l'environnement depuis plus de 40 ans

« Gestes Propres - Vacances Propres » est le nom de la campagne assurée par l'association « Progrès et Environnement », créée en 1971 à l'initiative de grands groupes du secteur des produits de grande consommation et de l'emballage.

L'objectif de l'association et de ses membres est de lutter contre les emballages jetés dans la nature et contre les déchets sauvages d'une façon générale.

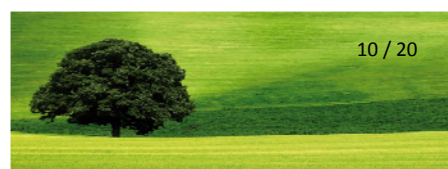
Aujourd'hui, les collecteurs et sacs Vacances Propres, aux célèbres rayures, sont présents dans près de 1 000 communes de villégiature et sites de loisirs ou autres communes soucieuses d'agir en amont contre les déchets sauvages. Chaque année, environ 2,5 millions de sacs Vacances Propres sont utilisés.

Chaque année, de plus en plus de collectivités locales investissent dans la protection et la propreté de leurs sites et sont actives dans la lutte contre les déchets sauvages aux côtés de Vacances Propres.

Vacances Propres : une action soutenue par de grandes entreprises et organisations responsables

L'action de Vacances Propres est soutenue par 11 partenaires, engagés en termes de Responsabilité Sociétale des Entreprises :

- ECO-EMBALLAGES
- BALL PACKAGING
- COCA-COLA Enterprise
- DANONE Eau
- ELIPSO
- HEINEKEN France
- NESTLE WATERS
- ORANGINA-SCHWEPPE
- P&G
- TOTAL
- PLASTICSEUROPE



Près de 1 000 communes impliquées

En 2011, près de 1 000 communes se sont mobilisées aux côtés de Vacances Propres. Elles ont ainsi fait le choix de l'éducation et de la pédagogie des « Gestes Propres » et du « Geste de Tri ». Elles seront encore plus nombreuses en 2012.

En effet, Vacances Propres propose aux collectivités locales une offre complète avec :

⇒ Un dispositif dédié : matériel et sacs adaptés, de bonne qualité, produits en France et à des tarifs négociés.

En 2011, 3 700 collecteurs simples et/ou doubles (pour le tri des déchets recyclables) ont été installés dans les collectivités partenaires et 2 540 400 sacs Vacances Propres utilisés, sacs dont les rayures sont reconnues par 7 français sur 10 (Source : étude Vacances Propres 2007).

⇒ Une campagne de communication (affiches, web, Kit de communication, relations-presse...) et d'actions « terrain » qui sensibilisent les citoyens aux bons gestes et valorisent l'engagement des collectivités.



Pour une collectivité, devenir partenaire de Vacances Propres signifie adhérer à l'éthique de respect de la nature développée par l'Association depuis plus de quarante ans, c'est-à-dire à tout mettre en œuvre pour lutter concrètement contre l'abandon anarchique des déchets sauvages.

Cet engagement implique de mettre à la disposition du public des équipements de collecte et des sacs aux couleurs de VACANCES PROPRES. Ils sont le rappel visible au premier coup d'œil de cette campagne d'incitation au respect de l'environnement.

Le sac à rayures, 100% recyclable et fabriqué en France, est en effet l'emblème de VACANCES PROPRES. Le rouge est la couleur symbole des villes du bord de mer. Une version à rayures vertes est également disponible pour les stations de montagne et la campagne. Le sac à rayures jaunes a été mis au point pour le tri des déchets recyclables depuis de nombreuses années.



Des partenariats et des actions sur le terrain

Pour inciter aux gestes propres et de tri éco-citoyens, Vacances Propres multiplie les initiatives sur le « terrain ». Le programme est ainsi partenaire d'événements et de programmes comme Pavillon Bleu.

- **Sur les Festivals et lors des manifestations grand public**

Au printemps et en été, lors de festivals, concours de plage, animations sportives, Vacances Propres propose sa contribution aux organisateurs afin de maintenir les sites propres et de permettre le tri grâce à ses sacs à rayures.

- **En Mer, prévenir les déchets avec les plaisanciers**

En partenariat avec Pavillon Bleu, Vacances Propres met à disposition des plaisanciers dans certaines capitaineries des mini sacs rouges et mini sacs jaunes de 30 litres afin de faciliter le stockage et le tri des déchets à bord jusqu'au retour sur la terre ferme.



- **Soutien aux nettoyages à la campagne, à la montagne et à la mer...**

Organisés par les municipalités, les parcs régionaux, les clubs sportifs, les associations de bénévoles soucieux de la préservation de la nature, les nettoyages de nature reçoivent le concours logistique de l'Association qui offre à ces protecteurs de l'environnement des sacs rouges Vacances Propres, pour collecter les déchets abandonnés au cœur de la nature et des sacs jaunes pour les déchets recyclables.



Quelques exemples de partenariats Vacances Propres pour l'été 2012

Vacances Propres s'associe à de grands évènements pour contribuer concrètement à la prévention des déchets sauvages :

- **Vacances Propres sur le Tour de France !**

Amaury Sport Organisation (A.S.O), organisateur du Tour de France, en collaboration avec Eco-Emballages, l'ARPE Midi-Pyrénées (Agence pour le Développement Durable), l'ADF (Assemblée des Départements de France) et Vacances Propres, s'engage concrètement pour inciter les spectateurs aux Gestes Propres et de tri sur le Tour. Pour l'édition 2012, qui se déroulera du samedi 30 juin au dimanche 22 juillet, Vacances Propres mettra à disposition 20 000 sacs bretelles de 10 litres qui seront distribués par l'ARPE Midi-Pyrénées aux spectateurs du Tour sur certaines zones de montagne où le public sera particulièrement nombreux. « Gestes Propres – Vacances Propres » sera aussi présent sur les sacs de collecte de 50 et 110 litres disposés sur les étapes. Au total plus de 100 000 sacs mis à la disposition des spectateurs, de quoi rouler pour l'environnement !



- **Le Festival de l'Oh !** (Conseil Général du 94) – 12-13 mai
- **Les Voix du Gaou** (Six-Fours-les plages) – 16-28 juillet
- **Les Estivales de Volley** (Fréhel – Sables d'or les Pins, Erquy, Saint-Cast-le-Guildo) – 20-29 juillet
- **Le Festival Jazz in Marciac** – 27 juillet-15 août
- **Les sables Animés** (Hermanville-sur-Mer et Lion-sur-mer) – 11-12 août



Nettoyages de nature partenaires de Vacances Propres

Mars : Pleumeur Bodou ; Gallargues Le montueux ; Semeries ; Borme - La Londe - Le Lavandou ; Berges de Seine

Avril : Font Romeu ; Communauté de communes du Pays d'Ornans ; Le Caillar ; SIRTOM de la baie et de vallée du Thar ; Golfe du Morbihan ; Communauté de communes du Sud Grenoblois ; Les Menuires / Val Thorens

Mai : Combloux - Contamines Mont Joie - Megève ; Saint Jean de Belleville – Saint Martin de Belleville

Juin : Lourdes ; Casteljalous ; Champagny en Vanoise - Pralognan la Vanoise.



Vacances Propres 2012 : une campagne d'information nouvelle génération

En 2012, Vacances Propres renforce sa campagne d'informations pour mobiliser élus et vacanciers sur les gestes propres et de tri. Le programme renouvelle notamment entièrement son site internet et propose désormais des affiches de sensibilisation personnalisables au nom des communes partenaires et des bannières pour leur site internet. La grande campagne d'affichage nationale et estivale (9 800 affiches en 2011) bénéficiera d'une nouvelle accroche inspirée des conclusions de l'étude récente menée par l'Association.

Un nouveau site internet : vacancespropres.com

Vacances Propres vient de mettre en ligne, le 20 juin 2012, son nouveau site internet. Ce nouvel espace web est conçu pour permettre aux internautes, vacanciers et responsables de collectivités locales – avec un accès réservé –, de découvrir toutes les informations et actualités relatives au programme Gestes Propres - Vacances Propres.

Dynamique et coloré, le site est largement illustré avec des nombreuses photos et vidéos traduisant l'action de Vacances Propres et de ses partenaires sur le terrain.

Il regroupe huit rubriques facilement accessibles par un menu situé en tête de page, permettant notamment d'accéder à des conseils sur les Gestes Propres, de découvrir les actions menées par les collectivités, d'accéder à la documentation proposée par Vacances Propres, de s'informer sur les dernières actualités de la campagne, etc.

Interactif, le site propose également la question du mois relative au programme, au tri et au recyclage, des jeux sur le tri (réalisés par Eco-Emballages) sont également en ligne.

Un état des lieux des actions Vacances Propres actualisé en temps réel

Dès la page d'accueil, Vacances Propres propose deux compteurs actualisés en temps réels : le nombre de sacs commandés depuis le début de l'année par les collectivités et l'estimation des déchets collectés. Cette première page offre également un point d'entrée vers une carte de France et la liste des 1 000 collectivités partenaires de la campagne.

01717600 Sacs
Nombre de Sacs commandés depuis janvier 2012
En 2011, 2 500 000 Sacs utilisés

00034352 Tonnes
Estimation des déchets collectés depuis janvier 2012
En 2011, 50 000 tonnes de déchets collectés



Toutes les actualités en un clin d'œil

La page d'accueil permet de visualiser directement les dernières actualités en date du programme Vacances Propres et d'accéder à l'**Agenda** des prochains événements partenaires du programme.

Une nouvelle accroche pour la campagne d'affichage

Pour cette nouvelle campagne 2012, Vacances Propres signe ses affiches d'une nouvelle accroche : « *Geste propre – Geste de tri, en vacances comme à la maison !* », en remplacement de « En vacances comme à la maison, trions nos déchets ».

Cette nouvelle accroche soutient un visuel évocateur, représentant le plan d'un logement dessiné sur le sable et surmonté d'un double collecteur Vacances Propres (aux couvercles porteurs des consignes de tri) équipé d'un sac rouge pour le tout-venant et d'un jaune pour le tri.



Cette campagne d'affichage sera présente cet été sur près de 10 000 panneaux d'affichage mis à disposition par les membres d'Union de la Publicité Extérieure (UPE).

Un kit de communication pour les Communes partenaires

2 affiches personnalisables et des bannières pour leurs sites internet, téléchargeables sur www.vacancespropres.com

Le nouveau site internet Vacances Propres offre un accès privé aux collectivités partenaires. Par l'intermédiaire de cet espace réservé, elles pourront personnaliser les 2 affiches, l'une relative à leur partenariat avec Vacances Propres et incitant aux bons gestes, l'autre pour leurs actions de nettoyage leur permettra de préciser la date et le lieu de l'opération.

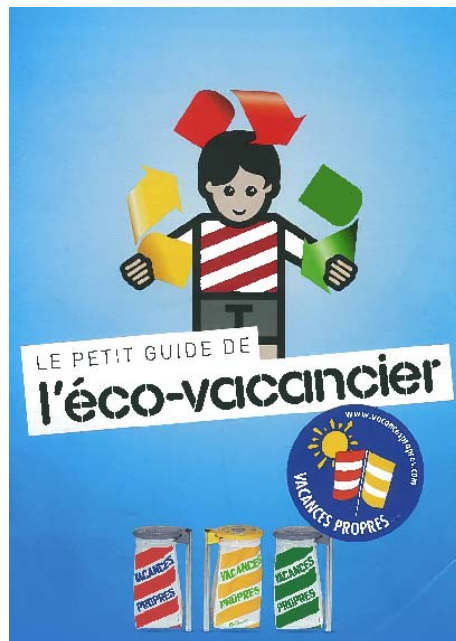


Des bannières destinées aux sites internet des communes seront également proposées (5 formats différents) avec 3 messages alternatifs :

- Notre commune participe à l'action de Vacances Propres pour lutter contre les déchets sauvages !
- Gestes Propres, Geste de Tri, à nous de jouer !
- Pour bien jeter et bien trier pensons aux sacs rayés !

Et toujours : le Quizz et le Guide pratique

Le kit d'information mis à la disposition des collectivités locales est également composé d'un quizz et du « Petit Guide de l'Eco-Vacancier ». Ces deux documents constituent une façon ludique et pédagogique de découvrir l'action de Vacances Propres et d'en savoir plus sur les déchets sauvages. Le Guide de 12 pages permet également de bénéficier de conseils sur les Gestes Propres.



Vacances Propres et les Communes partenaires : lancement d'une Charte d'engagements mutuels

Une Charte d'engagements mutuels vient d'être créée afin d'optimiser la collaboration entre Vacances Propres et les communes partenaires.

Les engagements de l'association dans la campagne GESTES PROPRES - VACANCES PROPRES

Ils se traduisent par plusieurs actions :

- Informer et sensibiliser les citoyens aux « Gestes propres » et au « Geste de tri » en s'appuyant notamment sur une campagne de communication estivale et nationale, renouvelée chaque année, dont l'objectif est d'inciter les citoyens à ne plus jeter leurs déchets dans la nature. *A titre d'exemple : 9 800 affiches ont été diffusées en 2011.*
- Proposer des équipements adéquats aux communes pour permettre aux habitants et vacanciers de déposer leurs déchets dans des collecteurs et sacs à rayures spécialement conçus, de différentes couleurs et tailles pour s'adapter aux multiples situations. *Rappelons que ces sacs sont reconnus par 7 français sur 10 et relayent parfaitement la campagne de communication.*
- Développer des supports de communication pour accompagner les collectivités dans leurs opérations de sensibilisation des habitants et vacanciers.
- Contribuer à des opérations de nettoyage de plages, de pistes de ski et de tous types d'espaces naturels et de loisirs par la mise à disposition de matériel de collecte.
- Développer des partenariats avec d'autres acteurs compétents dans la préservation des milieux naturels ou dans la sensibilisation et l'éducation au respect de l'environnement.
- Animer un réseau de représentants bénévoles (Délégués régionaux) à travers la France. L'objectif de ce réseau est de promouvoir les actions de l'association auprès des Communes, de maintenir le lien avec les partenaires de l'association, de suivre et de contribuer le cas échéant à des opérations menées par certaines collectivités. Sa mission est également d'identifier les éventuelles difficultés et de les faire remonter au niveau de l'association pour rechercher des solutions.
- Rechercher, avec les entreprises et organisations membres de l'association, de nouvelles idées et moyens d'action pour lutter toujours plus efficacement contre l'abandon des déchets dans la nature.

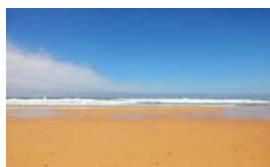


Les engagements de la Commune partenaire

La Commune partenaire de la campagne Gestes Propres - Vacances Propres s'engage à :

- Favoriser la prise de conscience et l'implication des habitants et vacanciers par des actions de sensibilisation et de communication, notamment en recourant aux outils proposés par « VACANCES PROPRES ».
- Mettre en place une collecte séparée (doubles collecteurs) uniquement s'il est possible d'en assurer la logistique, afin de respecter le « Geste de tri » des habitants et vacanciers. S'il n'est pas possible de garantir le recyclage effectif des déchets collectés, des collecteurs simples doivent alors être installés.
- Lutter contre les déchets sauvages en disposant des points de collecte « GESTES PROPRES - VACANCES PROPRES » sur les emplacements appropriés avec la densité adéquate, en assurant leur entretien, le ramassage des sacs et leur renouvellement.
- Mettre en place un suivi des informations et données permettant de mesurer l'efficacité du dispositif de collecte et notamment le nombre de sacs utilisés et le tonnage collecté. La Commune communiquera à l'association ses résultats qui permettront à « VACANCES PROPRES » de suivre et d'évaluer l'efficacité de ses actions, mais aussi d'identifier des pistes d'évolution. La Commune partenaire accueillera également les représentants de « VACANCES PROPRES ».

** Tous types de déchets (emballages et autres) abandonnés par le citoyen dans la nature et qui se trouvent ainsi en dehors de tout circuit de collecte.*



L'AMF et Vacances Propres signent une Convention qui les associent pour mieux lutter contre les déchets sauvages

Une Convention est signée le 20 juin 2012 à l'AMF pour renforcer le partenariat de l'Association avec Vacances Propres dans la lutte contre les déchets sauvages.

Jacques Pélessard, Président de l'AMF (Association des Maires de France) précise « La propreté est un véritable enjeu pour toutes les communes, qu'elles accueillent ou non des touristes. Notre partenariat historique avec « Gestes Propres – Vacances Propres » constitue un bon moyen d'inciter nos concitoyens à prendre en main la protection de leur environnement. Ce programme permet de les responsabiliser et, cette année, nous souhaitons lui donner un nouveau souffle en signant une convention avec l'association. Cette signature est une illustration de notre engagement sans faille en faveur d'un développement durable des territoires, dans toutes ses composantes, y compris sa dimension salubrité. »

Des engagements mutuels pour une cause nationale :

Vacances Propres s'engage notamment à :

- Contribuer à l'information des citoyens
- Développer des supports de communication
- Participer à des opérations de nettoyage
- Animer le réseau de ses Délégués bénévoles

L'AMF s'engage notamment à :

- Participer aux actions de communication
- Informer les communes des actions proposées par Vacances Propres
- Aider les maires à lutter contre les dépôts sauvages

L'Association des Maires de France (AMF)

Créée en 1907, reconnue d'utilité publique dès 1933, l'Association des maires de France est aux côtés des maires et des présidents d'intercommunalité, dans le respect des valeurs et des principes qui ont prévalu depuis sa création : défense des libertés locales, appui concret et permanent aux élus dans la gestion au quotidien, partenariat loyal mais exigeant avec l'Etat pour toujours mieux préserver les intérêts des collectivités et de leurs groupements.

Plus de 36 000 maires et présidents d'EPCI, assurent sa légitimité.

Reconnue comme une force de proposition et de représentation, l'AMF intervient comme interlocuteur privilégié des pouvoirs publics. Dans le cadre de leur activité de conseil et d'aide à la décision, les services de l'AMF exercent un suivi continu de l'actualité législative et réglementaire des collectivités.

www.amf.asso.fr



Eco-Emballages, partenaire historique de Vacances Propres, promeut la continuité du Geste de Tri hors-foyer depuis 19 ans

Eco-Emballages s'engage aux côtés de Vacances Propres. Au travers de ce partenariat, en 2011, le dispositif a déjà fait ses preuves avec près de 1000 collectivités impliquées, 1300 doubles collecteurs vendus, 760 000 sacs de tri distribués, près de 9800 affiches de sensibilisation diffusées dans plus de 20 villes en France et dans les villes touristiques côtières majeures.

Dans ce cadre, Eco-Emballages mène des actions pour développer le dispositif de tri hors-foyer, c'est-à-dire en dehors des zones d'habitation ; et ce, notamment sur les lieux de vacances. Depuis 19 ans, son partenariat avec Vacances Propres s'inscrit directement dans cette lignée. L'objectif est double : accroître la couverture géographique du dispositif tri et recyclage dans les zones de loisirs et sensibiliser le consommateur à ce geste de tri lorsqu'il est en dehors de chez lui.

L'installation de doubles collecteurs permet au consommateur de jeter son emballage dans la bonne poubelle et ainsi de réduire son empreinte environnementale. De fait, Eco-Emballages et Vacances Propres travaillent pour permettre à toujours plus de Français de continuer à trier leurs déchets durant la période estivale, quel que soit leur lieu de villégiature : plage, montagnes, lacs... ! 93% des Français considèrent le tri comme le premier geste du développement durable. Il est donc essentiel d'essayer de leur donner cette possibilité quelque soit l'endroit où ils passent leurs vacances. Grâce à l'action conjointe d'Eco-Emballages et de Vacances Propres, toujours plus de doubles collecteurs jalonnent les lieux de villégiatures de France cet été pour une incitation et une sensibilisation au geste de tri. Cette année, Eco-Emballages souhaite aller encore plus loin avec Vacances Propres pour que le nombre de double-collecteurs augmente et que la part de doubles collecteurs vendus passe de 35 à 40%.

Le déploiement du dispositif de tri partout a également une dimension pédagogique forte en termes de sensibilisation au geste de tri. Durant tout l'été, Eco-Emballages et Vacances Propres s'attacheront à sensibiliser les consommateurs à l'importance de continuer à trier même en vacances : une campagne d'affichage d'envergure, des participations à des manifestations sur les lieux de villégiature, une expérimentation de distribution de sacs de tri dans les ports de plaisance ou sur les étapes du Tour de France, autant d'actions pour mobiliser les Français.

Eco-Emballages est une entreprise d'intérêt général dont l'efficacité repose sur la coopération entre des acteurs différents (consommateurs, entreprises, élus, collectivités, associations) et la mutualisation de leurs ressources autour d'une action commune : le développement du tri et du recyclage des emballages ménagers. Créée en 1992 par les industriels français, Eco-Emballages a mis en place un dispositif de collecte et de recyclage pour permettre aux consommateurs de moins polluer.

Contact : ADOCOM – RP / Service de Presse de VACANCES PROPRES
Tél. : 01 48 05 19 00 – adocom@adocom.fr

